



Informe Técnico

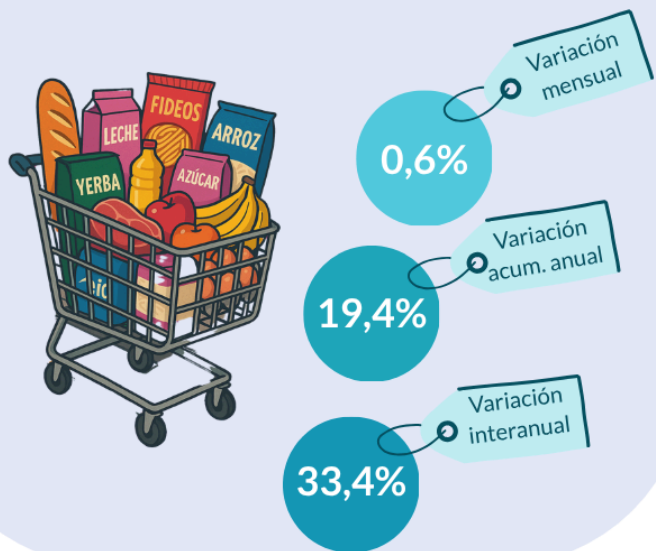
Valorización mensual de la Canasta Básica Alimentaria y de la Canasta Básica Total

Ciudad de Rosario. Abril, 2026

\$196.090

Canasta Básica Alimentaria

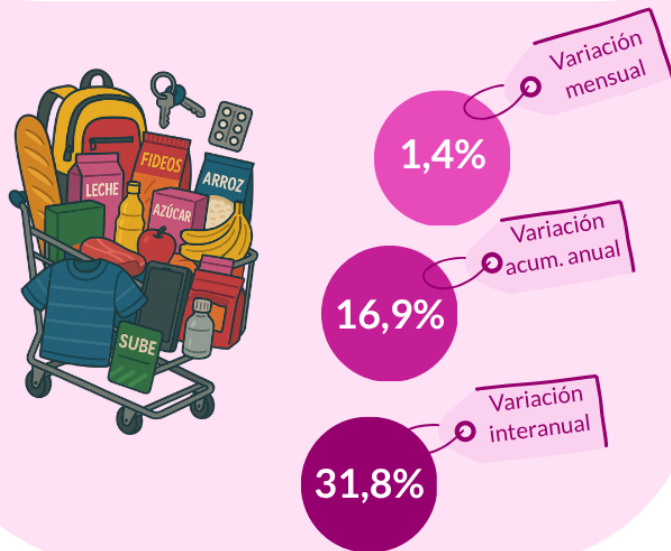
*Por adulto equivalente



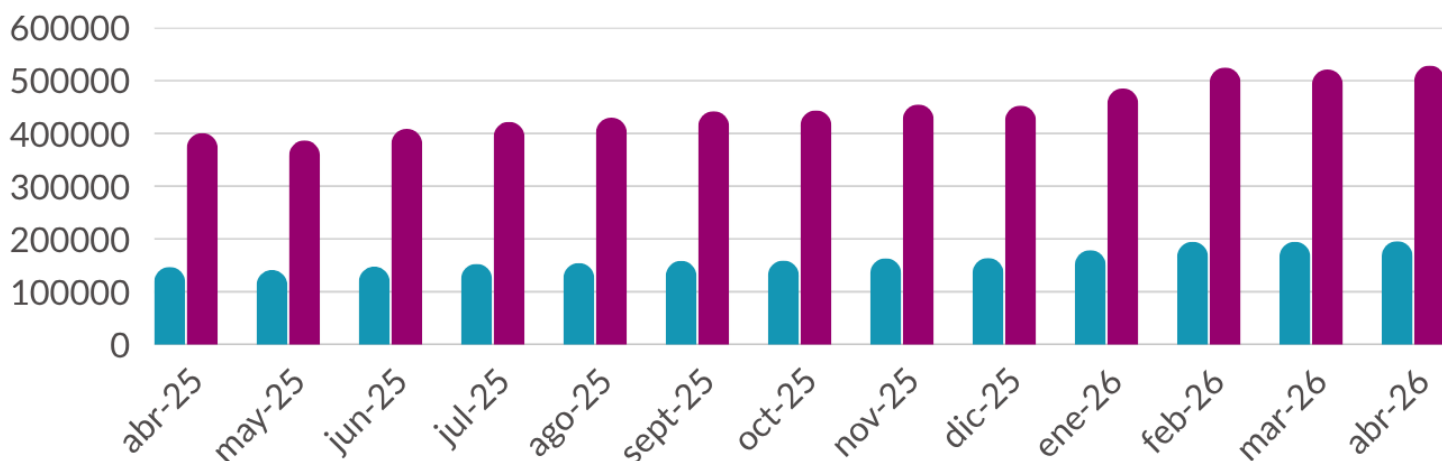
\$528.289

Canasta Básica Total

*Por adulto equivalente



● CBA ● CBT



Hogar I



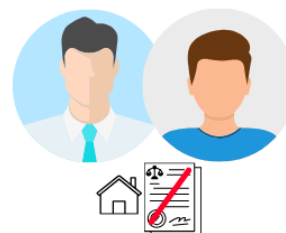
Hogar II



Hogar III



Hogar IV



Hogar V

CBA
Línea de
indigencia

196.090

609.838

425.514

294.134

400.023

CBT
Línea de pobreza

444.623

1.569.225

1.277.762

765.575

1.201.833

Informes técnicos. ISSN 2718-6598

Serie Canasta Básica Total N° 14

Canasta básica alimentaria y canasta básica total. Valorización mensual.

Ciudad de Rosario. Abril, 2026.

Rector de la Universidad Nacional de Rosario: Lic. Franco Bartolacci.

Secretario de Usina Lab: Dr. Agustín Prospitti.

Coordinación general: Mg. Paula Durán.

Coordinación estadística: Dra. Lucía Andreozzi.

Asistentes técnicos: Lic. Agustina Barman, Lic. Mariana Díaz, Lic. Federico Fabbioneri y Lic. Magalí Reviglione.

Contacto: usinadedatos@unr.edu.ar

Twitter: @usinadedatosunr

Instagram: @usinadedatosunr

Rosario, 19 de mayo de 2026

Tabla de contenidos

Introducción.....	4
Canasta Básica por adulto equivalente.....	4
Canastas Básicas Alimentarias y Total por tipo de hogar.....	6
Comentarios finales.....	9
Anexo.....	10

Canasta básica alimentaria y canasta básica total. Valorización mensual. Ciudad de Rosario. Abril de 2026.

Introducción

Este informe mensual presenta la valorización de la Canasta Básica Alimentaria (CBA) y la Canasta Básica Total (CBT) para la ciudad de Rosario, correspondiente al mes de abril de 2026. A partir de la metodología desarrollada por la Usina de Datos de la UNR, se estima el valor de estas canastas para un adulto equivalente y para distintos tipos de hogares, considerando sus características sociodemográficas. La CBT incorpora coeficientes de expansión diferenciados según tipo de hogar, basados en la estructura de gastos de los hogares de la región pampeana.¹

El seguimiento periódico de estas canastas permite observar cómo evolucionan los umbrales de ingresos necesarios para cubrir las necesidades alimentarias básicas (indigencia) y el conjunto de bienes y servicios esenciales (pobreza). A su vez, brinda información clave para monitorear la situación social en contextos de deterioro del poder adquisitivo, aumento de precios en los productos básicos y caída de los ingresos de los hogares.

Canasta Básica por adulto equivalente

En abril de 2026, la Canasta Básica Alimentaria (CBA) para un adulto equivalente se valorizó en **\$196.090**, con un aumento del **0,6%** respecto al mes anterior. Este incremento representa un incremento levemente mayor al de marzo (0,1%), acumulando un incremento del 19,4% para los tres primeros meses del año.

El alza se concentró en las **Raíces y tubérculos (20,9%)**, los **Azúcares y dulces (12,7%)** y los **Cereales y derivados (5,3%)**. En contraposición, disminuyeron los precios de las Frutas (-21,4%) y Verduras y Hortalizas (-14,3%).

En términos interanuales, la CBA mostró una suba del **29,4%** ubicándose en un nivel superior a la variación de precios generales de la economía. (Tabla 1 y Anexo).

¹ Para un desarrollo de esta propuesta metodológica consultar Usina de Datos UNR (2025), Informe Especial N°14: Líneas de pobreza en clave local. Una propuesta metodológica basada en canastas básicas totales diferenciadas por tipo de hogar para la ciudad de Rosario. Disponible en: <https://rephip.unr.edu.ar/collections/d0456a27-12c6-445e-b200-6b029acac40f>

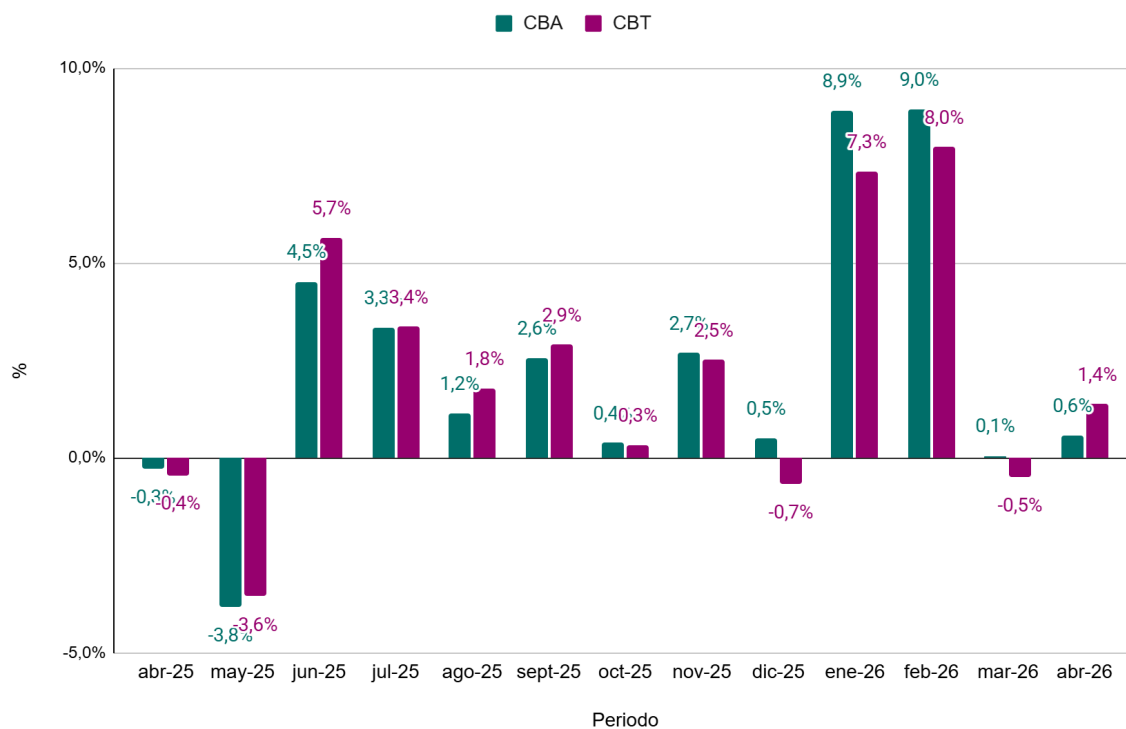
Por su parte, la **Canasta Básica Total (CBT)** promedio alcanzó un valor de **528.289**, con un aumento del **1,4%** respecto del mes anterior. Este resultado surge de aplicar la Inversa del Coeficiente de Engel (ICE), que en abril aumentó un 0,8% alcanzando el **2,69**. Este aumento en el coeficiente de expansión refleja que el componente no alimentario de la canasta aumentó proporcionalmente más que los rubros incluidos en el componente alimentario. (Tabla 1).

Tabla 1. Canasta Básica Alimentaria y Total (general) por adulto equivalente. Ciudad de Rosario. Abril 2025 - abril 2026.

Período		CBA	ICE	CBT
		pesos	general	pesos
2025	abr-25	147.028	2,73	400.859
	may-25	141.406	2,73	386.622
	jun-25	147.800	2,76	408.480
	jul-25	152.747	2,76	422.219
	ago-25	154.505	2,78	429.778
	sept-25	158.462	2,79	442.273
	oct-25	159.077	2,79	443.732
	nov-25	163.335	2,78	454.763
	dic-25	164.206	2,75	451.875
2026	ene-26	178.841	2,71	485.065
	feb-26	194.848	2,69	523.687
	mar-26	194.961	2,67	521.105
	abr-26	196.090	2,69	528.289
Variación mensual		0,6%	0,8%	1,4%
Variación acumulada anual		19,4%	-2,1%	16,9%
Variación interanual		33,4%	-1,2%	31,8%

Fuente: Usina de Datos, UNR

Figura 1. Variación mensual de la Canasta Básica Alimentaria y Total (general) por adulto equivalente. Ciudad de Rosario. Abril 2025 - abril 2026.



Fuente: Usina de Datos, UNR

Canastas Básicas Alimentarias y Total por tipo de hogar

Con el objetivo de brindar estimaciones más cercanas a la realidad de los hogares rosarinos, se presentan los valores de la Canasta Básica Alimentaria (CBA) y de la Canasta Básica Total (CBT) para **cinco ejemplos de hogares** con distinta composición y régimen de tenencia de la vivienda. Las estimaciones se realizan a partir de la valorización mensual de la CBA por adulto equivalente y de la aplicación de coeficientes específicos (ICE) construidos según tipo de hogar, tal como se detalla en el informe metodológico de Usina de Datos.

La CBT de los hogares mostró en abril de 2026 una variación mensual promedio del 1,3%, mientras que las variaciones interanuales se ubican en promedio entre 31,5% y 32,3% según la composición del hogar (Tabla 3).

Tabla 2. CBA y CBT en cinco ejemplos de hogares. Ciudad de Rosario. Abril 2026.

Línea	Período	Cinco ejemplos				
		Hogar I	Hogar II	Hogar III	Hogar IV	Hogar V
CBA (Línea de indigencia)	abr-26	196.090	609.838	425.514	294.134	400.023
	Variación mensual	0,6%	0,6%	0,6%	0,6%	0,6%
	Variación acumulada anual	19,4%	19,4%	19,4%	19,4%	19,4%
	Variación interanual	33,4%	33,4%	33,4%	33,4%	33,4%
CBT (Línea de pobreza)	abr-26	444.623	1.569.225	1.277.762	765.575	1.201.833
	Variación mensual	1,1%	1,4%	1,4%	1,4%	1,4%
	Variación acumulada anual	17,2%	17,0%	16,9%	16,9%	16,9%
	Variación interanual	32,3%	31,5%	31,8%	31,8%	31,8%

Nota:

Hogar I: Hogar unipersonal compuesto por un varón de 40 años, propietario

Hogar II: Hogar nuclear compuesto por un varón de 42 años, una mujer de 40 años, una hija de 10 años y un hijo de 6 años, propietarios.

Hogar III: Hogar monoparental compuesto por una mujer de 30 años, con un hijo de 12 años, y una hija de 4 años, no propietarios.

Hogar IV: Hogar nuclear compuesto por un varón de 74 años y una mujer de 70 años, propietarios.

Hogar V: Un varón de 24 y un varón de 25, no propietarios.

Fuente: Usina de Datos, UNR

Como se muestra en la Tabla 2, los montos absolutos difieren de manera significativa según el tipo de hogar.

A modo de ejemplo, una **familia tipo de cuatro integrantes con vivienda propia (Hogar II)** registró la CBT más elevada, de \$1.569.225. Este valor se explica por el tamaño del hogar, aunque se ve moderado por la propiedad de la vivienda, que reduce el costo total.

En el caso del **hogar monoparental encabezado por una mujer con dos hijos y sin propiedad (Hogar III)**, la CBT alcanzó \$1.277.762. Esta situación pone en evidencia el peso que tienen tanto el costo habitacional como las vinculadas a las necesidades específicas de niños y niñas.

La **pareja de adultos mayores propietarios (Hogar IV)** presentó una CBT de \$765.575, un monto más bajo en términos absolutos debido a que no se incluyen alquileres y a que la CBA considera menores requerimientos calóricos en este tramo etario. No obstante, en estos hogares los gastos en salud adquieren un peso relativamente mayor respecto de otros grupos.

En tanto, el hogar conformado por **dos jóvenes varones sin propiedad (Hogar V)** registró una CBT de \$1.201.833, lo que refleja el fuerte impacto del alquiler en hogares pequeños que no logran aprovechar economías de escala.

Finalmente, el **hogar unipersonal de un adulto propietario (Hogar I)** necesitó \$444.623 para no ser pobre. Aunque se trata del valor más bajo entre los casos analizados, este monto no contempla gastos de alquiler y representa un umbral significativo si se lo compara con el salario mínimo vital y móvil.

Estas diferencias ponen de relieve que las líneas de pobreza varían según la composición del hogar, la etapa del ciclo de vida de sus integrantes y el régimen de tenencia de la vivienda.

Tabla N°3. Valorización mensual de CBT en cinco ejemplos de hogares. Ciudad de Rosario. Abril de 2025 - abril de 2026.

Período		Hogar I	Hogar II	Hogar III	Hogar IV	Hogar V
2025	abr-25	336.008	1.193.609	969.550	580.909	911.936
	may-25	324.263	1.150.630	935.114	560.277	879.546
	jun-25	342.605	1.214.741	987.981	591.952	929.272
	jul-25	354.415	1.255.033	1.021.214	611.864	960.529
	ago-25	360.306	1.275.857	1.039.496	622.817	977.725
	sept-25	370.385	1.312.616	1.069.717	640.925	1.006.151
	oct-25	371.631	1.317.076	1.073.245	643.038	1.009.469
	nov-25	380.951	1.349.545	1.099.925	659.024	1.034.563
	dic-25	379.299	1.341.284	1.092.941	654.839	1.027.994
2026	ene-26	408.307	1.440.013	1.173.217	702.937	1.103.500
	feb-26	442.117	1.553.520	1.266.631	758.906	1.191.363
	mar-26	439.703	1.547.509	1.260.387	755.165	1.185.490
	abr-26	444.623	1.569.225	1.277.762	765.575	1.201.833
Variación mensual		1,1%	1,4%	1,4%	1,4%	1,4%
Variación acumulada anual		17,2%	17,0%	16,9%	16,9%	16,9%
Variación interanual		32,3%	31,5%	31,8%	31,8%	31,8%

Nota:

Hogar I: Hogar unipersonal compuesto por un varón de 40 años, propietario

Hogar II: Hogar nuclear compuesto por un varón de 42 años, una mujer de 40 años, una hija de 10 años y un hijo de 6 años, propietarios.

Hogar III: Hogar monoparental compuesto por una mujer de 30 años, con un hijo de 12 años, y una hija de 4 años, no propietarios.

Hogar IV: Hogar nuclear compuesto por un varón de 74 años y una mujer de 70 años, propietarios.

Hogar V: Un varón de 24 y un varón de 25, no propietarios.

Fuente: Fuente: Usina de Datos, UNR

Comentarios finales

El mes de abril de 2026 estuvo marcado por un leve incremento del costo de la Canasta Básica Alimentaria. La CBA tuvo un incremento mensual del 0,6% que se compone por incrementos en raíces y tubérculos, azúcares y dulces y cereales y derivados; mientras que se relevaron disminuciones en las verduras y las frutas, que tienen un componente más estacional.

Por su parte, la Canasta Básica Total registró un incremento del 1,4%, su variación como consecuencia de un aumento de la Inversa del Coeficiente de Engel (ICE) del 0,8%. Esto indica que, en este mes, el componente no alimentario creció proporcionalmente más que el conjunto de bienes alimentarios, a diferencia de los meses anteriores.

En términos interanuales, tanto la CBA como la CBT presentan incrementos en torno al 33,4% y 31,8%, un valor en torno al nivel general de precios. De esta manera, los valores absolutos que deben afrontar los hogares para no caer en la indigencia o en la pobreza resultan cada vez más elevados.

Este informe forma parte de una serie mensual elaborada por la Usina de Datos de la UNR. Su propósito es ofrecer información relevante y localizada sobre los umbrales de pobreza e indigencia para la ciudad de Rosario, contribuyendo al análisis y seguimiento de la situación social en el territorio.

Anexo

Cuadro 1. Canasta Básica Alimentaria. Rubros de la Canasta Básica Alimentaria, costos y variaciones mensuales (por adulto equivalente). Ciudad de Rosario. Febrero 2026 - abril 2026.

Categoría	Costo febrero	Costo marzo	Costo abril	Variación abril 2026	
	2026	2026	2026	respecto al mes anterior	
	pesos			pesos	porcentaje
Aceites y grasas	5.795	5.849	5.976	127	2,2
Azúcares y dulces	2.565	2.764	3.114	350	12,7
Bebidas y jugos	9.777	9.792	10.274	481	4,9
Carnes	64.585	70.005	72.259	2.254	3,2
Cereales y derivados	9.100	9.176	9.664	489	5,3
Condimentos	1.078	1.082	1.135	53	4,9
Frutas	27.039	20.623	16.204	-4.419	-21,4
Huevos	2.856	2.863	2.856	-7	-0,2
Lácteos	22.349	22.821	23.625	804	3,5
Legumbres	518	559	553	-6	-1,0
Pan	21.758	23.901	24.603	702	2,9
Raíces y tubérculos	10.473	11.221	13.562	2.341	20,9
Verduras y hortalizas	16.954	14.306	12.265	-2.041	-14,3
CBA	194.848	194.961	196.090	1.129	0,6

Fuente: Usina de Datos, UNR.

Cuadro 2. Unidad adulto equivalente, según sexo y edad

Edad	Unidad adulto equivalente	
	Mujeres	Varones
Menor de 1 año	0,35	0,35
1 año	0,37	0,37
2 años	0,46	0,46
3 años	0,51	0,51
4 años	0,55	0,55
5 años	0,60	0,60
6 años	0,64	0,64
7 años	0,66	0,66
8 años	0,68	0,68

9 años	0,69	0,69
10 años	0,70	0,79
11 años	0,72	0,82
12 años	0,74	0,85
13 años	0,76	0,90
14 años	0,76	0,96
15 años	0,77	1,00
16 años	0,77	1,03
17 años	0,77	1,04
18 a 29 años	0,76	1,02
30 a 45 años	0,77	1,00
46 a 60 años	0,76	1,00
61 a 75 años	0,67	0,83
Más de 75 años	0,63	0,74

Fuente: Elaboración propia en base a INDEC y relevamiento CBA Rosario UNR – UNR, Usina de Datos.

Cuadro 3. Tipos de hogares metodología Usina de Datos UNR

Tipo de hogar	Características del hogar	
1	Hogares unipersonales propietarios	
2	Hogares unipersonales no propietarios	
3	Hogares no unipersonal propietarios	Con Menores de 18 años
4		Con mayores de 65 años
5	Hogares no unipersonal no propietarios	Sin Menores de 18 años
6		Con mayores de 65 años
7	Hogares no unipersonal no propietarios	Sin Menores de 18 años
8		Con mayores de 65 años
9	Hogares no unipersonal no propietarios	Sin Menores de 18 años
10		Con mayores de 65 años

Fuente: Usina de Datos, UNR

Cuadro 4. Inversa del Coeficiente de Engels (ICE) para cada tipo de hogar y general. Ciudad de Rosario. Abril 2025 - abril 2026.

Período	Tipo de hogar										ICE
	1	2	3	4	5	6	7	8	9	10	General
abr-25	2,29	3,37	2,62	2,61	2,63	2,43	2,97	3,04	2,91	3,04	2,73
may-25	2,29	3,39	2,62	2,62	2,64	2,44	2,97	3,05	2,92	3,05	2,73
jun-25	2,32	3,44	2,65	2,64	2,67	2,46	3,01	3,08	2,95	3,08	2,76
jul-25	2,32	3,44	2,65	2,64	2,67	2,46	3,01	3,08	2,95	3,08	2,76
ago-25	2,33	3,47	2,67	2,66	2,69	2,48	3,03	3,10	2,97	3,10	2,78
sept-25	2,34	3,48	2,67	2,66	2,70	2,49	3,04	3,11	2,98	3,11	2,79
oct-25	2,34	3,47	2,67	2,66	2,69	2,48	3,03	3,11	2,98	3,11	2,79
nov-25	2,33	3,47	2,67	2,66	2,69	2,48	3,03	3,10	2,97	3,10	2,78
dic-25	2,31	3,43	2,64	2,63	2,66	2,45	2,99	3,07	2,94	3,07	2,75
ene-26	2,28	3,38	2,61	2,59	2,62	2,42	2,95	3,02	2,90	3,02	2,71
feb-26	2,27	3,36	2,58	2,56	2,60	2,39	2,92	3,00	2,87	3,00	2,69
mar-26	2,26	3,34	2,57	2,55	2,58	2,38	2,91	2,98	2,85	2,98	2,67
abr-26	2,27	3,36	2,59	2,57	2,60	2,40	2,93	3,00	2,88	3,00	2,69

Fuente: Usina de Datos, UNR