

Universidad Nacional de Rosario
Facultad de Humanidades y Artes
Escuela de Bellas Artes
Licenciatura en Bellas Artes
Tesina final

**La metamorfosis en la reinterpretación gráfica de mitos
y leyendas en su diversidad cultural**

Alumno: Rubén Acuña

Legajo: A 2106/6

Directora: Silvia Ibarzabal

Año 2023

La metamorfosis en la reinterpretación gráfica de mitos y leyendas en su diversidad cultural

El presente trabajo aborda como eje temático, la reinterpretación gráfica de mitos y leyendas pertenecientes a diferentes culturas. Utilizando las coincidencias en el relato como punto de partida y la metamorfosis como fuente inspiradora de la producción personal.

Introducción

A simple vista y si nos dejamos llevar por una rápida lectura de aquellos mitos pertenecientes a Grecia, comparados con las leyendas americanas, podríamos dar por hecho que desde sus orígenes no solo no son contemporáneas, sino que además hay una enorme distancia física, idiomática y cultural entre ellas.

Los debates dados por antropólogos, biólogos e historiadores no ofrecen una teoría absoluta en relación al origen de los habitantes originarios de América. De manera que el origen de las poblaciones que habitan el continente americano, sigue siendo incierta.

Existe una línea de pensamiento que sostiene que los primeros habitantes del nuevo continente llegaron desde Asia, en consecuencia, no sería extraño encontrar semejanzas entre los pueblos y por ende en los relatos mitológicos que forman parte de la construcción cultural de una etnia.

En este informe haré foco en aquellas narraciones que presentan en su desarrollo una similitud manifiesta, tomando como referencia un mito griego y una leyenda latinoamericana de manera comparativa.

Nos focalizaremos en la metamorfosis que se produce en cada una de las historias, utilizando cada relato como fuente inspiradora de una nueva imagen, generando así, una reinterpretación gráfica.

De la misma manera que pretendo dar vida a una ilustración propia de cada mito, también intento con esto hacer visible y promover aquellas leyendas que siempre estuvieron presente en el imaginario de cada pueblo y fueron transmitidas oralmente, generación tras generación construyendo así una identidad única y muy valiosa.

Objetivos

El siguiente trabajo intenta primero, detectar puntos en común para así verificar la existencia de similitudes, compararlas y realizar una investigación que permita establecer un punto en común y transformarlo en imagen a través del dibujo.

Buscar y recopilar información sobre mitos griegos y leyendas sudamericanas, establecer un parangón entre ambas y detectar similitud, utilizarla como punto de partida para la creación de imágenes propias usando el dibujo como expresión artística y la birome como herramienta de ejecución.

Generar el interés y el resurgir de leyendas latinoamericanas olvidadas o poco difundidas y de esta manera jerarquizar la originalidad y calidad narrativa de las mismas.

Realizar una reinterpretación gráfica de cada una de las historias seleccionadas, aportando así una nueva y original imagen.

Fomentar y apoyar el uso de la birome (bolígrafo) para la creación de obras, estimulando la creación artística con materiales populares y al alcance de todos, para que de esta manera lo único importante sea la creatividad personal.

Definición conceptual de mitos y leyendas

Comúnmente solemos hablar de mitos y leyendas como sinónimos, y aunque estos términos guarden una estrecha relación entre sí, existen características que los diferencian.

Podemos decir que ambas manifestaciones están unidas por rasgos comunes, pertenecen a la memoria cultural de los pueblos y son relatos que fueron pasando generación tras generación, sufriendo naturalmente modificaciones constantes, las cuales permiten un desarrollo orgánico, dinámico e inigualable que, en sí, no cambian su esencia.

A modo de guía, podemos establecer una diferencia nominal para el desarrollo de la presente tesina, llamaremos “mito” a todas aquellas historias provenientes de la antigua Grecia y definiremos como “leyenda”, a todas esas

historias que tuvieron su origen y desarrollo en lo que hoy conocemos como el continente americano.

Un breve análisis de sus estructuras podrá marcarnos el camino para lograr interiorizar los conceptos al notar sus diferencias, por añadidura se jerarquizarán sus semejanzas.

Mito

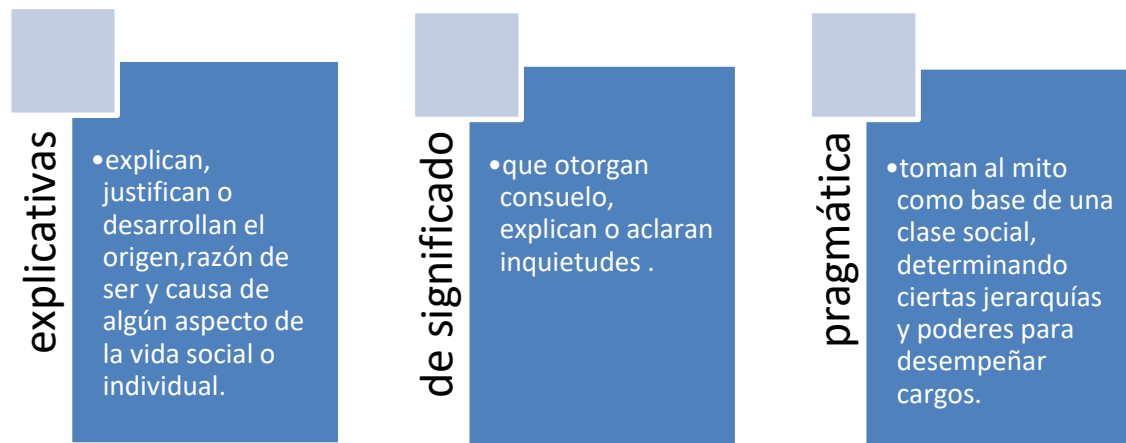
Para definir el concepto de la palabra mito vamos a citar al catedrático de filología griega, Carlos García Gual que en su diccionario de mitos (2003) propone la siguiente definición:

“Mito es un relato tradicional que refiere a la actuación memorable y paradigmática de unas figuras extraordinarias- héroes y dioses- en un tiempo prodigioso y esencial, los mitos ofrecen unas imágenes que impactan en la memoria colectiva, y que perviven en la tradición, porque sin duda responden a preguntas fundamentales del ser humano y su inquietud ante los misterios de la vida y los retos de la sociedad. Los mitos pertenecen a la memoria colectiva”. (p.3).

Siguiendo la propuesta de esta definición, los mitos forman parte del patrimonio cultural colectivo de diferentes etnias y son relatos de origen oral transmitidos de “generación en generación”. Historias y creencias que son tomadas como verdaderas y en su mayoría intentan explicar o responder preguntas que siguen siendo el desvelo de muchos.

Hablar de mitos puede ser una tarea muy compleja debido a su extensa interpretación. Por ese motivo, vamos a focalizarnos en diferentes tipos de mitos que podemos encontrar.

Podemos destacar tres funciones propias de los mitos:



En tanto encontraremos un tipo de mito para cada interrogante que se nos plantee ya sea para la creación del mundo, el origen de la tierra, el nacimiento de los dioses, la existencia del bien y el mal. También tenemos explicaciones para la creación del hombre, de las cosas de los seres y sin lugar a dudas, a menudo están vinculados con profecías tales como destrucción del planeta o el tan temido fin del mundo.

Leyenda

Cuando nos referimos al concepto de leyenda, entendemos que es un proceso narrativo ya sea oral o escrito que está basado en un sustento real pero también puede adoptar componentes propios de la imaginación o de la ficción.

En general son historias que transcurren en lugares y tiempos relacionados con la comunidad a la que representan, generando empatía. Esto le otorga un grado de verosimilitud que permite el aporte constante y una evolución permanente, enriqueciendo su contenido y prolongando el relato través de los tiempos.

Para definir el concepto con una definición moderna vamos a citar a Timothy R. Tangherlini quien expresó:

“típicamente, la leyenda es una narración tradicional corta de un solo episodio, altamente ecotipificada, realizada de modo conversacional, que refleja una representación psicológica simbólica de la creencia popular y de las experiencias colectivas y que sirve de reafirmación de los valores comúnmente aceptados por el grupo o cuya tradición pertenece” (en Debate Digital, 2015: párr. 3)

La leyenda tiene como características contener un núcleo histórico, que en algunas oportunidades pueden ser modificadas por episodios extraídos de la imaginación, error o de las diferentes interpretaciones involuntarias de aquellas personas que hacen eco del relato.

Podemos decir que está ligado a elementos precisos y se centra en la integración de este elemento al mundo cotidiano o la historia de la comunidad a la cual pertenece.

Tiene como tarea dar fundamento y explicación a una determinada cultura. Su elemento central es el rasgo de la realidad, una costumbre o un lugar cuyo origen se pretende explicar.

Tipos de leyendas

Por su temática, podemos establecer tres tipos.

Históricas: explican el origen de los elementos de la naturaleza como las montañas, ríos y lagos.

Religiosas: todo lo relacionado con santos, bien y el mal, cielo e infierno.

Escatológicas: historias del más allá o relacionadas con viajes al inframundo.

Por su origen, encontraremos aquí las leyendas urbanas pertenecientes al folklore contemporáneo y la transmisión oral. Que se diferencia de las rurales ya que éstas transcurren en el campo o lugares alejados; y locales son aquellas que no traspasan los límites de un municipio o provincia.

Pero al igual que los mitos podemos encontrar varias características que se entremezclan en cada historia.

A modo de resumen realizaremos un cuadro comparativo entre ambas para poder marcar las diferencias o similitudes que éstas guarden.

mitos

- *no tienen base real histórica, narración fantástica.
- *explica el origen del mundo y va más allá de las capacidades de entendimiento.
- *protagonizada por personajes heroicos y de fantasías.
- *son relatos que no tienen un carácter literario.

leyendas

- *basadas en acontecimientos históricos, enriquecidos con elementos de fantasía.
- *narra un acontecimiento histórico de manera folklórica que crece de boca en boca.
- basa sus relatos en personajes históricos.
- puede tener carácter literario.

Luego de analizar estas maneras de reproducir y transmitir historias, podemos reflejar que son pocas las diferencias que existen entre ellas y, por una cuestión personal, para la organización del presente trabajo, llamaré mitos a las historias griegas y leyendas a los relatos americanos.

Técnica del bolígrafo

Las expresiones artísticas pueden ser manifestadas de innumerables maneras. Este hecho permite abordar diferentes técnicas para lograr de manera efectiva representar una idea, una sensación, un sentimiento, ya sea de angustia o alegría, todo aquello que uno siente y desea exteriorizar.

Para hacer tangible una idea el artista dispone de muchas posibilidades y también de múltiples opciones en cuanto a materiales y técnicas a utilizar.

El presente trabajo se basa en la técnica del bolígrafo o también conocida popularmente como la birome.

Haciendo un breve repaso acerca de la historia del bolígrafo, podemos decir que es una herramienta relativamente nueva, surge como opción a la antigua e incómoda pluma fuente, debido que la manera de trabajar consistía en un depósito de tinta y agua, esto provocaba incomodidades y atascos que daban como resultado un engorroso trabajo.

Gracias al húngaro nacionalizado argentino Ladislao Biro y su hermano George, quien era químico; lograron una tinta muy útil para la escritura a mano, pero esta no podía utilizarse con pluma.

La búsqueda incesante y la gran capacidad de observación le permitieron a Biro encontrar la solución a su problema, mirando unos niños que jugaban a las bolitas se dio cuenta de que cuando éstas pasaban por un charco de agua y seguían su rumbo, dejaban como rastro una línea recta. Fue así que notó que la punta de su pluma debía ser un bolillo.

En mayo de 1940 escapa de la guerra y llega a la Argentina, donde comienza con la fabricación y comercialización de la birome y el 10 de junio de 1943 se patenta en Buenos Aires.

La versatilidad de este nuevo objeto, su utilidad y facilidad de uso, hicieron de la birome, una herramienta popular muy vendida y distribuida en muchos ambientes y por supuesto muchos artistas la han utilizado y desarrollado con ella varias técnicas.



Imagen de la primera publicidad realizada en Argentina



Primer birome de la historia

Justificación de la técnica utilizada

Para hablar del bolígrafo como herramienta artística, primero debemos derrumbar algunos preconceptos establecidos, dado que podría tomarse como algo menor, de baja calidad o directamente omitida entre las posibilidades para ser utilizada como material de trabajo.

La birome es un producto comercialmente exitoso, un recurso simple, práctico y prolijo; y al mismo tiempo puede brindar grandes resultados.

Esto va a depender de la técnica utilizada y del oficio del artista. Entre algunas de las características que podemos mencionar se encuentra la maleabilidad para desplazarnos en distintas direcciones, la posibilidad de crear luces y sombras, como así también por medio de tramas generar relieves.

No obstante, también encontramos algunas dificultades propias del material, a saber, su tinta es indeleble y no permite correcciones, con el paso del tiempo el color o mejor dicho el tinte sufre pequeñas modificaciones.

Al no poder borrar lo dibujado cuando nos equivocamos debemos recurrir a otros recursos ya sea tachando de manera que el error quede oculto o modificando la intención del trazo.

Podemos agregar que, al tener la punta aguda, poco flexible y rígida. requiere de un mayor entrenamiento para su manejo y dominio de las líneas.

El bolígrafo puede ser utilizado desde el dibujo lineal, tramado, manchas y planos texturados, hasta pintar con gradientes y esfumados.

Para cada una de estas variantes encontramos un manejo particular ya que debemos recurrir a maniobras y recursos diferentes para lograr así el resultado final requerido.

Diferentes técnicas y conceptos

Dibujo lineal: los trazos lineales son la base de toda creación con lapicera ya que luego de este paso nacerán los tonos, las tramas, las manchas.

La base de esta técnica es la paciencia para trazar líneas, ya que éstas son la esencia del dibujo a bolígrafo, suavemente debemos apoyar la punta y sin ejercer demasiada presión comenzamos a tirar líneas siempre en la misma dirección y de acuerdo al objetivo requerido podemos establecer la cantidad y la distancia que debe existir entre ellas, y así vamos formando las formas y figuras, las tramas y las sombras.

Tramas: se logran con diferentes trazos y en diferentes direcciones siguiendo un ritmo constante, el resultado que se obtiene es similar a las aguafuertes y puntas secas de grabado.

Para dibujar de manera esfumada, se debe apoyar la punta del bolígrafo suavemente, dejamos reposar un instante para que la tinta deposite una mayor cantidad en la hoja y movemos la muñeca con suavidad, cabe destacar que la inclinación de la birome es fundamental para obtener resultados satisfactorios.

A continuación, veremos algunos trabajos realizados por diferentes técnicas y artistas que utilizaron la birome como medio de expresión.



Dibujo realizado con líneas simples, separadas una de otra formando la figura de un animal. Autor: Tziqui

De la misma manera, pero con líneas más juntas y en diferentes direcciones podemos lograr una imagen más acabada.



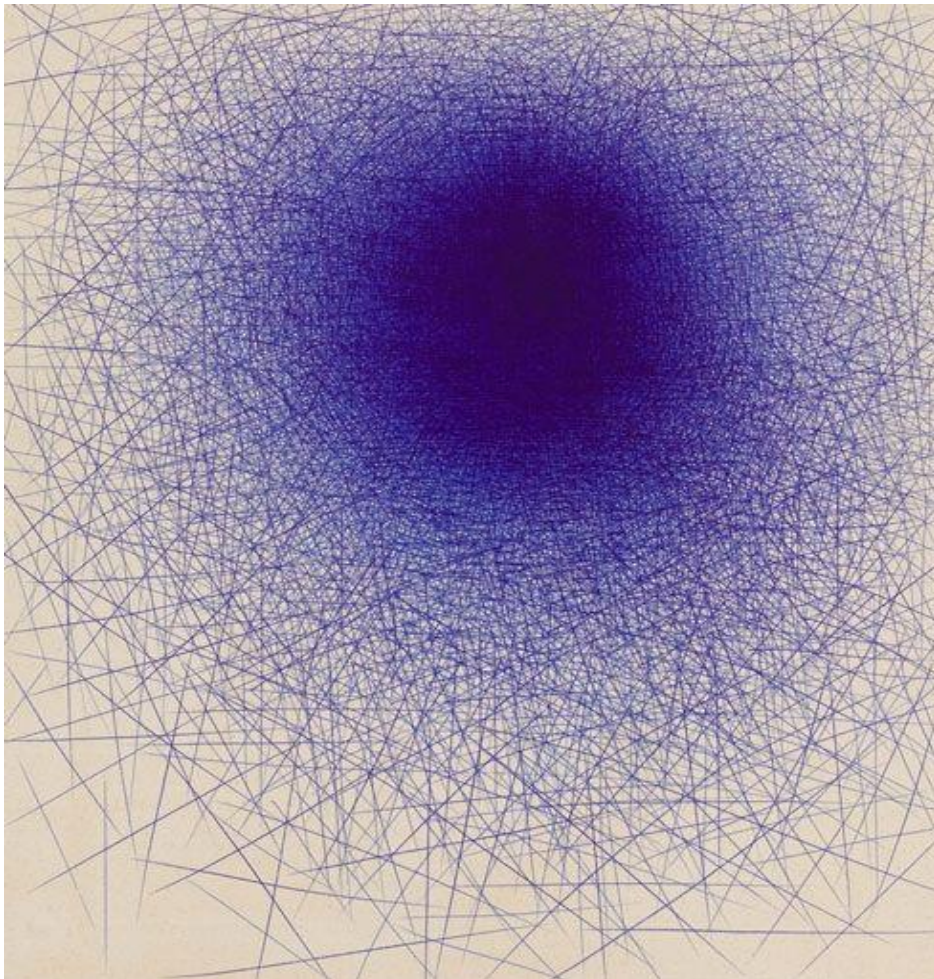
Autor: Andrea Joseph

Añadiendo posibilidades encontramos una obra con sus bases en las luces y sombras trabajando el sfumado.

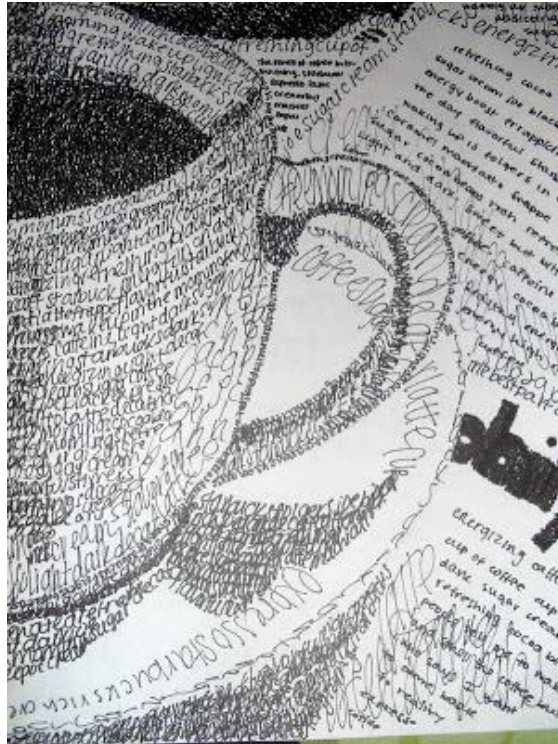


Autor: Shane Mc'Adams

Otro artista que realiza arte abstracto es IL Lee. Manchas y formas logradas con bolígrafo:



Otro estilo de trabajo que también nos permite el bolígrafo, es la utilización del garabato y así lograr la imagen deseada:



Trazos realizados a mano alzada por la artista Sonia Puga

De esta manera vemos la gran variedad de estilos que podemos lograr con esta herramienta, ya que podemos amoldarnos a ella y las oportunidades son infinitas.



Autor: Sonia Puga

Explicación de la técnica utilizada

El presente estudio ha sido dividido en dos vertientes, una teórica y la otra práctica; la primera relata un grupo de mitos y leyendas, mientras que la segunda nos revela una serie de dibujos realizados con birome, que fueron elegidos de acuerdo a diferentes factores.

Con relación al dibujo, cabe destacar que ha sido una elección personal el uso de la birome, ya que ésta resulta un elemento clave de expresividad que me ayuda a exteriorizar ideas, y asimismo los resultados obtenidos generan satisfacción y cumplen con las expectativas esperadas.

Los mitos y leyendas, así como la birome son masivos, universales y populares, esta semejanza determinó la técnica y la estructura de la investigación, con esto quiero decir que encuentro una estrecha relación entre ellos, lo cual motivó a trabajar y poder desarrollar una trabajo que los acerque un poco más y en cierta manera le dé visibilidad.

Los mitos se transmiten de boca en boca. Son historias que se escuchan en todas partes de la ciudad y en toda clase social, de la birome podemos decir lo mismo ya que la podemos encontrar en negocios, hogares, oficinas.

Técnicamente y personalmente la imposibilidad de borrar la tinta, genera adrenalina y esto también determinó la elección del método de trabajo elegido, ya que una vez que enfrentamos la hoja y ponemos en contacto el bolígrafo se abre un universo de posibilidades, disminuye el control y la razón pierde terreno, aparece el portal de ese mundo ilimitado donde todo se transforma y la imaginación puede volar sin fronteras.

Las ilustraciones que aquí encontraremos parten de una leyenda y un mito real como fuente de inspiración inicial. Luego éstas proyectan imágenes nuevas que se verán plasmadas en cada una de las nuevas obras.

Las diez imágenes que se proponen darán como resultado final de este trabajo, nuevas interpretaciones personales de cada mito. Tienen la particularidad de que fueron realizadas solo con bolígrafo negro, utilizando el blanco de la hoja para obtener los grises y pasajes, esto lo asemeja a un grabado y genera una ilusión de antiguo que resulta satisfactoria.

Metamorfosis

Según la Real Academia Española metamorfosis significa:

“Transformación de algo en otra cosa.”

“Mudanza que hace alguien o algo de un estado a otro, como de la avaricia a la liberalidad o de la pobreza a la riqueza.”

“Cambio que experimentan muchos animales durante su desarrollo, y que se manifiesta no solo en la variación de forma, sino también en las funciones y en el género de vida.” Real Academia Española. (s.f.). Cultura. En Diccionario de la lengua española.

Recuperado en 15 de abril 2022. <https://dle.rae.es/cultura>

Todos los textos que serán desarrollados en este trabajo, fueron arbitrariamente elegidos, y es condición sine qua non la presencia de la metamorfosis, ya que ésta cumple un rol fundamental en la exposición del siguiente trabajo.

Dentro de la necesidad de encontrar alguna similitud en los diferentes relatos, nace una investigación que detecta a la metamorfosis como una constante y de esta manera se transforma en el núcleo que une todas las historias y a su vez funciona como la captura que dará vida a la creación de la nueva imagen.

Desarrollo de cada uno de los textos escogidos

Dafne y Apolo

Breve descripción del mito

Dafne era una joven y bella ninfa, hija de la tierra y un río. Sus encantos enamoraron a Apolo, pero ella se negó a complacer los anhelos del dios. Luego del rechazo, Dafne emprendió un escape veloz por el bosque. Apolo se lanzó a su casería, en un momento, y ya casi a punto de ser alcanzada, ella implora a su madre la salvación y de esta manera se transformó en un árbol, más precisamente un laurel.

Apolo tuvo que resignar sus deseos carnales, pero esto no significó su alejamiento, ya que a partir de ese momento el dios se hizo una corona con las hojas de la planta y más adelante se transformaría en un icono de los juegos atléticos apolíneos dado que dicha corona sería entregada a los vencedores, costumbre que aún hoy continúa vigente en las olimpiadas deportivas.

Interpretación gráfica del pasado



Apolo y Daphne

Autor: Francesco Albani, entre 1615 y 1620

Técnica: óleo sobre cobre fijado en tabla

Estilo: barroco

Tamaño: 17.5 cm x 35,5 cm

Reinterpretación gráfica



Autor: **Rubén Acuña**
Técnica: birome sobre papel
Estilo: libre
Tamaño: 35 x50cm

Análisis de la obra

Para analizar la obra personal, podemos dejar en claro que no persigue una intención de mejorar, ni comparar con la obra anterior, el deseo es continuar y manifestar nuevas interpretaciones surgidas de un mismo relato, pero con enfoques diferentes.

Apolo está a punto de alcanzar a Dafne; esta se da cuenta, gira y lo encuentra muy cercano, es en ese momento donde suplica a la madre tierra por su salvación y rápidamente la convierte en laurel, y se produce la metamorfosis que será la inspiración a mi obra.

Sobre un soporte de papel y un bolígrafo empieza este camino mágico, nos encontramos con un dibujo lineal, pero no por eso simple, los conjuntos de líneas van modelando esta figura mitológica y al mismo tiempo generando una textura particular que se modifica de acuerdo a la necesidad de la obra.

El peso óptico se encuentra en la parte inferior derecha donde observamos la figura femenina, y si observamos la parte superior nos daremos cuenta que las hojas invaden su cabellera, logrado técnicamente por líneas dinámicas y trazos suaves.

El cuerpo del árbol es generado mediante una textura lograda por medio de puntos y tramas continuas.

Al estar realizado en blanco y negro los pasajes de grises y los contrastes generan el volumen, la iluminación se da por una luz focal, pero a su vez simbólica que enfatiza a la figura principal dejando el fondo, que en este caso es un bosque, en segundo plano.

La figura central de la mujer se encuentra tesa y experimenta en primera persona la transformación, esta quietud es reforzada por la ubicación de la figura sobre un eje central-vertical.

El semblante en su rostro trasmite una sensación ambigua, de tranquilidad y a su vez esperando el desenlace tan temido, las formas de expresión se adaptan a lo figurativo y busca una aproximación al realismo, más allá que su argumento se origina en lo fantástico.

La leyenda de la flor del ceibo

Breve descripción

América fue invadida por los españoles, éstos ya notaron las riquezas que aquí existían y su ambición y crueldad avanzaron a paso firme.

Fue así que en una de sus expediciones llegaron a orillas del Río Paraná, que lucía riberas espléndidas de exuberante vegetación, atravesaron los bosques y dieron así con una civilización que habitaba esos suelos, estos eran los guaraníes.

El pueblo nativo se encontraba celebrando la cosecha anual, en un clima de relajación y fiestas, en ese momento y con la guardia baja fue sorprendido y atacado por los españoles. Esta masacre dejó consecuencias negativas para el pueblo guaraní.

Una de ellas fue la muerte del cacique, que en sus últimas palabras ordenó a su hija que se haga cargo del liderazgo del pueblo, esta accedió a la petición y organizó una reunión con los mejores guerreros y decidieron enfrentar nuevamente a los conquistadores, en el enfrentamiento murieron muchos y otros tantos fueron tomados como prisioneros, entre ellos estaba Ibagá (nombre que tenía la hija del cacique).

Ella esperó el momento adecuado y usando su habilidad y destreza, atacó y mató de una puñalada al centinela. Emprende la huida, pero es alcanzada por otro guardia que la atrapó y llevó ante el capitán.

Esa misma noche fue condenada a la hoguera, la ataron en un tronco y encendieron el fuego. Rápidamente notaron que el cuerpo de Ibagá enrojeció y comenzó a fundirse con el tronco, los que rodeaban la escena vieron sorprendidos cómo el árbol se llenaba de infinitas flores rojas de suave perfume.

Desde entonces los ceibos llevan esas flores como señal de los espíritus primitivos que habitaban nuestras tierras, y de esta manera cada vez que vemos un ceibo recordaremos quienes son los dueños legítimos de estos suelos.

Interpretaciones del pasado



Autor desconocido



Ilustración de Marcelo Elizalde

Reinterpretación gráfica



Autor: **Rubén Acuña**
Técnica: birome sobre papel

Análisis de la obra

Sobre un soporte de papel y utilizando birome negra, los trazos y texturas dibujan una figura humana, mimetizándose progresivamente con un árbol.

Podemos observar una línea de horizonte baja, permitiendo así la aparición de un tercer punto de fuga que se encuentra muy por encima del objeto y rige el retroceso vertical de la escala.

Al ser tan alto, los efectos que producen son mínimos pero suficientes para expresar que estamos cerca del objeto, otorgando a éste una total importancia y de esta manera jerarquiza la figura, convirtiéndola en el eje principal de la obra, el desolado bosque aporta el dramatismo a la escena.

La técnica dominante es el dibujo, logrando el volumen por medio de diferentes líneas continuas, texturas para las ramas y el tronco, un esfumado para el fuego y tramas para lo que sería el suelo, redondean una expresión libre.

Luz simbólica e irreal dada por el fuego que ocupa la parte inferior, aporta dramatismo y una iluminación tenue, focalizando y dando principal importancia a la silueta principal.

Observamos una composición simétrica definida por un elemento fuerte ubicado en el centro del dibujo, el espacio está representado por una perspectiva que combina líneas y puntos de fuga, con un paisaje atmosférico que separa el fondo de la figura.

Es una imagen solitaria donde podemos contemplar el momento exacto de la metamorfosis, y en cierta manera su rostro expresa el dolor y la impotencia generada por las invasiones y de manera contradictoria ya asoman las flores del ceibo que da nombre a esta leyenda y perpetúan la presencia de los habitantes primitivos que habitaban nuestros suelos.

Galatea y Polifemo

Breve descripción

Galatea era una ninfa marina de gran hermosura, heredó la belleza de su madre, su padre era Nereo (hijo de Ponto y Gea). Ella vivía en el mar calmo y por su virtuosismo y belleza era deseada por el cíclope llamado Polifemo, quien era un monstruo gigante, hijo de Poseidón y la ninfa Toosa.

El amor que él sentía por Galatea lo enceguecía, la deseaba más que a nada en esta tierra, pero como era de suponer su amor nunca fue correspondido ya que la bella ninfa estaba enamorada de un joven apuesto llamado Acis, hijo del dios Pan y la ninfa Simetis. El amor de esta joven pareja era recíproco y a menudo escapaban y daban rienda suelta a este sentimiento. Hasta que un día el encuentro no tuvo el desenlace esperado, mientras descansaban a orillas del mar, fueron encontrados por Polifemo y cuando vio lo que ocurría no pudo contener su ira y lanzó una gran roca sobre Acis, que intentó escapar, pero sin éxito y fue golpeado por la roca la cual produjo su muerte.

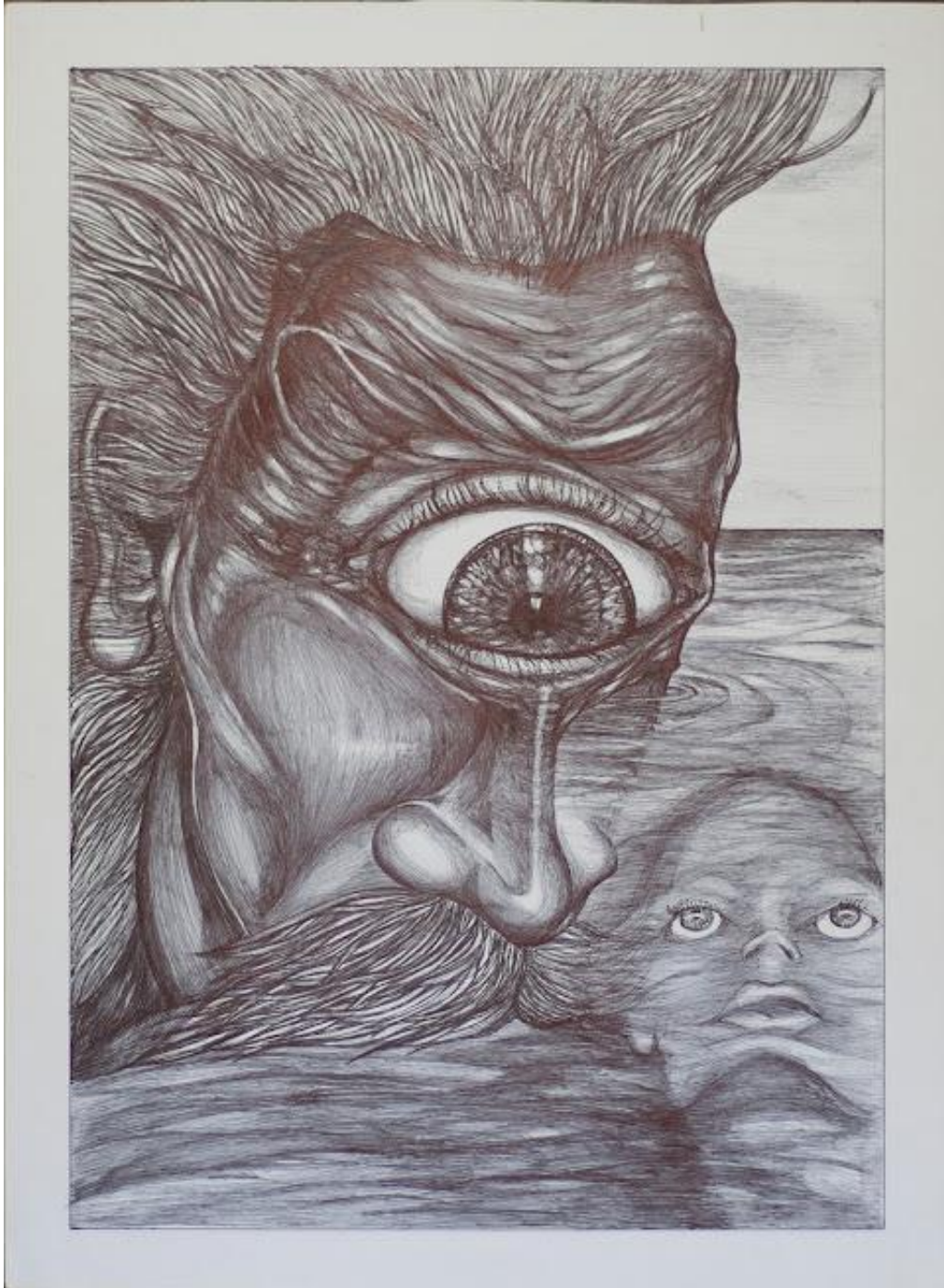
Galatea corrió hasta su amado llorando, intentando por todos los medios salvarlo, pero no pudo hacer nada, solo llorar y suplicar tan fuerte que los dioses se apiadaron de ella convirtiendo la sangre del muchacho, mezcladas con lágrimas de Galatea en un río, siendo la única manera de poder permanecer juntos.

Interpretación del pasado



Autor: Johann Heinrich Tischbein
Técnica: óleo
Periodo: 1758

Reinterpretación



Autor: **Rubén Acuña**
Técnica: birome sobre papel

Análisis de la obra

Una gran figura toma el centro de la escena, pertenece a un ciclope enamorado que acaba de matar a un hombre.

Desde el punto central de la hoja nace un iris, este refleja una melancólica mirada. Los trazos duros y continuos de su frente contrastaban con la sutil expresión de dolor en su ojo.

Una luz focal y a su vez simbólica, ilumina el centro de la escena mostrando un momento de fusión, donde el ciclope se entrelaza con el río, olas y ondulaciones van dibujando una diáfana figura femenina, es Galatea en busca de su amado, que yace convertido en agua por decisión de los dioses.

Líneas curvas y movimientos dinámicos forman estas figuras, que se encuentran en un espacio abierto donde el horizonte lejano nos señala la profundidad del mismo.

El blanco y el negro de la ilustración nos marca un tono frío que acompaña a este momento desolador.

La composición se encuentra en equilibrio ya que el peso óptico que genera el ciclope es compensado por la masa de agua jerarquizada por la figura que asoma.

Trazos continuos, aunque en su mayoría distintos, nos marcan una textura rugosa dando por resultado un conjunto de tramas que generan volumen.

La metamorfosis ya se produjo, Acis ya es un río y su amor con Galatea se convirtió en un mito.

El río hablador

Breve descripción

Cuenta la leyenda que una enorme sequía azotaba los llanos, los dioses observaron el gran daño que esto causaba a los habitantes del lugar como así también a su flora y a su fauna.

Los dioses acudieron al dios Inti, su padre, a pedirle que libere al mundo de esa sequía, ante esta petición, el dios respondió que era imposible ya que para terminar con esto el mandato celestial requería el sacrificio de alguno de ellos.

Ante esta contestación quedaron atónitos y rehusaron al pedido, pero para sorpresa de todos, la joven hermana Chaclla se ofreció valientemente.

Al observar la situación Rímac, que era un joven bondadoso que vivía con el padre Sol, y a menudo bajaba a la tierra y contaba hermosas historias a los humanos. Ofreció su vida para salvar la de su hermana.

De esta manera y ante los presentes, ambos hermanos marcharon al altar de fuego donde se produjo el sacrificio. Después de esto la lluvia volvió sobre la tierra.

Rímac y Chaclla, envueltos en infinidad de gotas que caían sobre las montañas en el gran valle y convertidos en un tormentoso río, corrían jugando y riendo hacia el mar; una vez allí, se elevaban en forma de nubes, persiguiéndose, llegaban al cielo para vaciarse de nuevo.

Pero eso duró cuarenta noches, luego de ese periodo Chaclla quedó convertida en nube y Rímac se convirtió en el más bullicioso río. Cuenta la leyenda que quienes suelen sentarse a orillas del río, percibe el murmullo de sus aguas que se transforman en una voz humana que cuenta bellísimas historias. Ahora el río lleva el nombre del joven Rímac. Pero todos en el lugar lo conocen como “el río hablador”.

Interpretación gráfica del pasado



Fotografía (Fuente: <http://www.bancodeimagenesgratis.com/2012/02/22-fotografias-de-las-cascadas-mas.html>)

Reinterpretación gráfica



Autor: **Rubén Acuña**
Técnica: birome sobre papel

Análisis de la obra

Un punto de fuga, una línea de horizonte lejana nos permite observar un espacio abierto y extenso, donde la perspectiva marca la profundidad y el contenido nos relata una historia.

Segmentando la ilustración podemos observar en la parte superior una nube en la cual se amalgama una figura femenina, el volumen está dado por tenues trazos, generando luces y sombras.

En uno de sus extremos se forman pequeñas gotas que se unen con el gran río, que recorre toda la hoja, siendo el punto central de la obra, nace en el extremo inferior izquierdo y culmina en un punto en la parte superior derecha.

Podemos observar que se está produciendo la metamorfosis, medio cuerpo se encuentra en la tierra mientras que si observamos el agua la figura se va desintegrando convirtiéndose en el río hablador.

Tramas bien marcadas y trazos fuertes dibujan un paisaje desbastado, pero gracias al sacrificio de estos hermanos comenzará a renacer.

Líneas onduladas y suaves representan el agua que se ilumina por una luz local.

Chaclla es corrida por Rímac, el río alcanza la nube, este será un ciclo eterno y el sacrificio de estos hermanos ahora convertido en juego le dará paso a la vida y de esta manera nacerá la leyenda, y todo el que desee conocer una historia solo debe acercarse a la orilla y esperar el relato que será susurrado por el río hablador.

Lycanon

Breve descripción del mito

Lycanon era el rey de Arcadia, se lo veía como un rey muy culto y también religioso, querido por su bondad. El pueblo lo aclamaba. Durante su gestión fundó la ciudad de Licosura en la antigua Grecia, donde levantó un gran altar a Zeus. Su religiosidad era manifiesta y un poco excesiva. Esta devoción lleva al rey a realizar actos un poco desmesurados. Sus ofrendas no tenían límites ya que realizaba sacrificios humanos y no conforme con eso, también ofrecía sus víctimas como almuerzo a los visitantes que luego también serían sacrificados.

Estas acciones llegaron a oídos de Zeus, tanto fue su enfado que preparó una trampa.

Disfrazado de peregrino acudió a la casa de Lycanon, fue recibido por el rey y éste pensó en matarlo, pero advirtió unas señales divinas y optó por sacrificar y cocinar a un esclavo y servirlo como ofrenda. Esta acción enfureció a Zeus y convirtió a Lycanon en lobo y destruyó su palacio con un rayo. Desde entonces, la maldición lo posiciona como el primer hombre lobo.

Interpretación gráfica del pasado



Grabado neerlandés, atribuido a Hendrick Goltzius. Año 1589.

Reinterpretación gráfica



Autor: **Rubén Acuña**
Técnica: birome sobre papel

Análisis de la obra

Zeus al descubrir que el rey de Arcadia realizaba sacrificios humanos desató su ira y arrojó un gran rayo que destruiría el castillo de Lycaon.

Ese rayo destructor forma parte de la reinterpretación de esta obra. Podemos observarlo en el extremo superior derecho y desplazándose verticalmente hasta la mitad de la hoja, se revela como en negativo ya que la fuerza y la contundencia de las líneas negras van formando una oscura tormenta y permite que los grises y blancos den fuerza a la figura del rayo.

A pesar de su tamaño este no se presenta como figura principal ya que podemos observar una gran figura central en primer plano, formada por un pelaje logrado a través de trazos cortos y continuos.

A medida que la figura se entrelaza con otra, las tramas y texturas dan forma a una acción determinada, que nos muestra en el interior del lobo los restos de las víctimas de aquellos sacrificios.

La luz focal permite realizar un contraste con la imagen donde predomina el negro, hay objetos puntuales realizados por un tono gris y en ocasiones se respeta el blanco de la hoja.

Esta obra nos trasmite un ambiente tenebroso, oscuro, donde todo parece estar llegando a su fin.

La leyenda del hombre lobo

Breve descripción

El hombre lobo o el lobizón, como es llamado en Argentina. Pertenece a una leyenda muy antigua, incluso de antes de la llegada de los invasores a nuestras tierras.

Cuenta la leyenda que el lobizón es el séptimo hijo varón de una pareja. Todos los viernes después de las doce de la noche sufre una metamorfosis. Para que esto ocurra el todavía hombre se aleja del poblado y deambula solo por el bosque, a la hora señalada se quita la ropa y da tres giros sobre sí mismo, y en ese momento el cambio ocurre.

Una vez concluida la transformación sale y comete un sinfín de fechorías, como comer ganado, robar alimentos, revolcarse en excrementos, también meterse en cementerios para así profanar tumbas y buscar carroñas.

Este efecto suele terminar con el primer canto del gallo al amanecer y de esta manera el lobo vuelve a su estado humano, donde le espera un día muy largo y doloroso debido a la indigestión producida por todo lo ingerido la noche anterior.

Con la llegada de los españoles y el intercambio religioso, se produjeron ciertas modificaciones, por ejemplo: se lo puede matar con una bala bendecida y una vez muerto solo quedará su parte humana, que se alimenta de niños no bautizados y por último un dato pintoresco: en la Argentina se estableció que el presidente sea el padrino de bautismo para cortar con el maleficio.

Costumbre que tomó carácter oficial a partir de 1973. por medio de una ley.

Interpretaciones del pasado



Autor: Enrique Pereira



Autor desconocido

Reinterpretación gráfica



Autor: **Rubén Acuña**
Técnica: birome sobre papel

Análisis de la obra

Este dibujo está construido en base a un recurso gráfico muy popular denominado “sátira” y también utiliza la ironía, ya que podemos ver seis certificados de nacido vivo (es una constancia que se le entrega a la familia luego que el recién nacido emerge del cuerpo de su madre).

Dicho esto, observamos una mujer en posición de parto y desde su interior se asoma lo que ya sería su séptimo hijo varón, pero en forma de lobo.

Ocupando la parte central de la hoja, surge con una actitud agresiva y una mirada desafiante.

Las tramas y texturas son logradas a través de infinitas rayas verticales y horizontales que paulatinamente van generando el volumen.

Una luz focal y central ilumina las facciones del lobo y las sombras realzan los certificados de nacido vivo, que toman cierto protagonismo a la hora de entender el desarrollo de la ilustración.

Harpía

Breve descripción del mito

Cuando hablamos de harpías, podemos comenzar con la descripción física de estos seres mitológicos. Podemos decir que son mujeres con cuerpo de pájaros, aunque esto podría generar un debate ya que los griegos nunca se pusieron de acuerdo en cómo representarlas, en algunas ocasiones aparecen con bustos, brazos y cabeza de mujer, pero con el cuerpo emplumado y en otras oportunidades son solamente pájaros con cabeza de mujer.

Cumplen diferentes tareas que son asignadas por Zeus, en un principio su tarea consistía en arrebatarse los demonios de las almas que iban al Hades.

También realizan tareas relacionadas con llevar adelante pequeñas venganzas, como así también hacer cumplir los castigos enviados por los dioses. Esta actitud agresiva como la de robar comida, dejar ciega a las personas, explica el porqué de su mala fama o mejor dicho por qué la gente le teme y huye aterrorizada ante su presencia.

Reinterpretación del pasado



Autor: Viktor Vasnetsov
Técnica: óleo
Dimensión: 1.33m x 2.50m
Periodo. 1896

Reinterpretación gráfica



Autor: **Rubén Acuña**
Técnica: birome sobre papel

Análisis de la obra

La agresividad que caracteriza a las harpías es semejante a la que se puede lograr en el trazo con birome y en este caso está bien aprovechado, ya que podemos observar una actitud desafiante.

Como en los trabajos anteriores los tratamientos dados a las líneas generan un volumen y sobre el papel se asoma una figura aparentemente femenina con cuerpo de ave, la luz focal enfatiza la imagen, iluminando su rostro provocador que nos mira fijamente.

El tratamiento del fondo es un esfumado logrado por la superposición de capa tras capas, permitiendo llegar en algunos lugares a valores muy bajos, reflejando así un paisaje tormentoso.

Las texturas logradas en las alas mediante líneas finas, continuas y onduladas, suavizan los trazos dando una leve movilidad a las plumas y hojas generando un contraste con la rigidez presentada por las tramas de la rama perteneciente al árbol, donde la harpía posa levemente su garra.

Si en este momento está usted mirando los ojos blancos de este ser mitológico, seguramente va a hacerse presente en sus sueños.

La leyenda del Kakuy

Breve descripción

Cuenta la historia quechua que en lejano monte andino vivían dos hermanos. El más grande era un varón que trabajaba en el campo y traía alimentos para su hermana menor.

La relación entre ambos era buena, pero la niña tenía actitudes poco amables y no cumplía con las tareas asignadas.

A medida que pasaban los días, la haraganería y frialdad de la niña iban provocando enojo en su hermano.

Al regresar a su hogar se encontraba con que las tareas no fueron cumplidas y día a día la relación empeoraba, hasta que una vez volvió muy cansado y pidió a su hermana que alcanzara un frasco de hidromiel, pero antes de dárselo lo derramo en su presencia, en otra oportunidad hizo lo mismo con la comida y así fue colmando la paciencia del hombre que cansado por el trato recibido decidió planear una venganza.

Una tardecita la invita a ir a recoger miel fresca al monte, la llevó bien adentro, cuando llegaron a un quebracho de copa muy grande, la invitó a subir por la miel, juntos llegaron a lo más alto y entonces fue allí cuando él empezó a descender, desgajando el árbol a medida que iba bajando, cortándole todas las ramas, de manera que su hermana no pudiera bajar. Ella quedó con mucho miedo atrapada en las alturas del árbol y a medida que pasaban las horas su llanto se convertía en desesperación, al correr los minutos y ya cuando se quedaba sin fuerzas, notó que sus pies se convertían en garras y vio que lentamente a sus brazos le crecían plumas, convirtiendo paulatinamente su cuerpo en el de un pájaro.

Desde ese momento el pájaro solo sale de noche, sufre por el abandono y clama por su hermano irrumpiendo en el silencio del monte con gritos desesperados al ritmo de “turay, turay” que en lengua quechua quiere decir hermano.

Interpretación del pasado

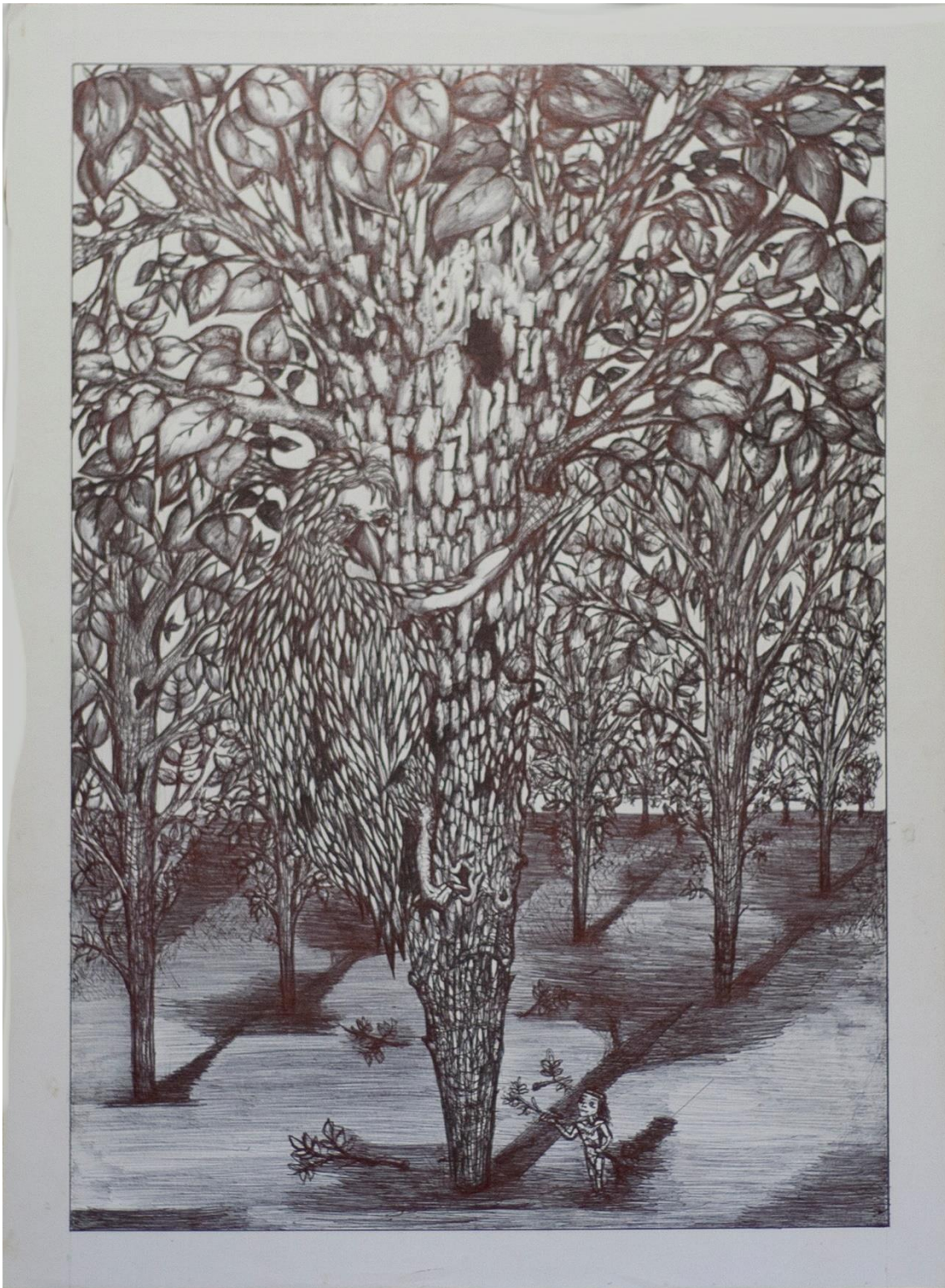


Autora: Carmen Ocaranza Zavalia

Técnica grafito

Periodo 20000

Reinterpretación gráfica del pasado



Autor: **Rubén Acuña**
Técnica: birome sobre papel

Análisis de la obra

Perdida, casi mimetizada por una frondosa arboleda encontramos en este dibujo, a la mujer que se convirtió en pájaro.

La técnica utilizada es el dibujo a bolígrafo, trabajando mediante la textura logrando volumen por intermedio de escala de grises en lo que refiere a plumas y hojas.

Las líneas horizontales de la parte inferior representan el piso, transmiten lejanía, y las texturas de los troncos están compuesta por líneas verticales jugando con la ambigüedad y generando un visible contraste.

Una línea de horizonte lejana determina y separa los dos planos, la presencia de una perspectiva aérea trasmite la idea de volumen, determina el espacio y nos muestra que uno de los protagonistas está en el suelo, y la otra está en las alturas.

La luz es irreal o simbólica que ilumina con mayor intensidad la copa de los árboles y a medida que nos alejamos se torna con tono más tenue, contrastando el suelo con lo alto de las ramas.

Aracne

Breve descripción

Cuenta la historia que Aracne era una joven muy bonita y talentosa, realizaba tejidos hermosos y su popularidad crecía día a día. Cada persona que pasaba y observaba le preguntaba si era discípula de Atenea, o quién le había enseñado el oficio, ya que sus trabajos eran únicos.

Ella siempre respondía que nadie le enseñó nada y para demostrar que su talento era único y el mejor, desafió a la mismísima diosa a participar de un concurso.

La arrogancia de la muchacha colmó la paciencia de la diosa y aceptó el desafío propuesto.

Estuvieron tejiendo todo el día, al finalizar la jornada la diosa mostró su espléndido telar, donde se podían ver todos los dioses del olimpo y sus bondades.

Cuando observaron el tapiz de Aracne, vieron que era hermoso pero el contenido tenía nuevamente una provocación a los dioses, se podía ver que representaba a Zeus, pero con todos los amoríos deshonrosos.

En ese momento Atenea lanzó un rayo que destruyó por completo el telar.

Ante este accionar de la diosa, Aracne se siente humillada y deshonrada por lo que decidió terminar con su vida ahorcándose.

Pero Atenea no permitió la muerte de la joven, tenía planeado otro tipo de castigo, convertirla en araña y someterla a tejer por toda la eternidad.

Interpretación del pasado



Autor: Veronese

Técnica: óleo

Periodo: 1520

Reinterpretación gráfica



Autor: **Rubén Acuña**
Técnica: birome sobre papel

Análisis de la obra

Las líneas van construyendo una imagen figurativa. Podemos observar en el centro de la composición un rostro de mujer y a medida que recorremos su totalidad contemplamos una metamorfosis, se está transformando en una araña y de esta manera Aracne paga su castigo por desafiar a la diosa.

Sus líneas curvas aportan el dinamismo, que siguen el ritmo de las telas de arañas que invaden un gran porcentaje en el dibujo.

Podemos segmentar la hoja con una imaginaria línea vertical y observaremos dos diferentes situaciones. En la parte derecha las líneas son llevadas de modo curvo y copiando las ondulaciones de las telas de araña, llegando al centro el valor de las líneas va disminuyendo y achicando su trama, permitiendo así que se forme el cuerpo de la araña.

En la parte izquierda las líneas se manifiestan a través de pequeñas ondulaciones y en sus diferentes tonos de grises permiten revelar la aparición de una escena que fue la que causó la ira de la diosa, ya que podemos observar la prueba de una de las tantas infidelidades realizadas por Zeus.

Una luz focal en el rostro de la mujer, la separa del resto del dibujo ya que la otra parte de la composición presenta una luz irreal o simbólica.

Carece de perspectiva ya que los diferentes tonos y texturas separan con sutileza los diferentes planos.

La leyenda de la mujer araña

Breve descripción

Uru era una princesa de la cual su padre pretendía mediante su educación prepararla para tomar decisiones y llevar adelante su imperio. Pero la niña nunca demostró demasiado interés, sus preocupaciones solo rondaban en frivolidades.

Pero un día ocurrió lo inesperado, una enfermedad causó la muerte del rey y, de esta manera, ella debía convertirse en reina.

Como era de suponer todas las tareas asignadas, como por ejemplo reuniones, toma de decisiones y protocolos, aburrían y desesperaban a Uru.

Esto provocó una decisión en la nueva reina, la cual consistía en viajar por el mundo luciendo su ropa nueva y sus alfilerías, dejando abandonado el reino heredado por su padre.

Al escuchar esto sus conserjes, intentaron hacerla recapacitar, diciendo que su pueblo la necesitaba y ella no podía estar ausente.

Pero esta desobediencia desató la ira de la reina, ordenó a todos arrodillarse, ya que iban a ser azotados por ella misma debido a que fueron capaces de cuestionar su decisión.

Cuando levantó el brazo para comenzar con los azotes, sintió cómo su cuerpo comenzó a paralizarse y en ese momento tras un rayo dorado vio la aparición de una diosa, que mirando a la joven dijo: podrías dirigir tu reino con sabiduría, justicia y bondad, y en cambio prefieres aterrorizar y humillar a tus súbditos. así que no mereces lo que te dieron. A partir de ahora ya no tendrás belleza y no serás reina y además deberás trabajar sin descanso.

Tras estas palabras una nube envolvió a la reina y al disiparse el humo, en su lugar apareció una araña fea y peluda, que asustada corrió a un rincón y a partir de ese momento cumpliría su castigo y comenzaría a tejer sin descanso.

Obra del pasado



Autora: Theresa gaskin

Técnica: acrílico sobre lienzo

Año: 2012

Reinterpretación gráfica



Autor: **Rubén Acuña**
Técnica: birome sobre papel

Análisis de la obra

La mujer araña ocupa el centro de la escena, un gran rostro de lo que antes era una joven bella, ya transformado en algo oscuro debido a la maldición recibida, se mezcla con un entramado arácnido logrado por un conjunto de líneas dinámicas que respetan un ritmo centrípeta, si bien el blanco de las telas de araña nos permite limitar los segmentos, podemos decir que estamos ante una figura abierta.

El tono que predomina es el blanco y negro pasando por pasajes de grises que acompañan a las líneas formando texturas ásperas y rugosas en la piel, y lentamente se suavizan en los laterales.

Nos presenta una luz focal artificial que se acerca al tenebrismo y de esta manera ilumina el centro de la escena.

El espacio está definido por la interposición de planos que separa el rostro de la tela de araña, permitiendo interacción entre ambos.

De esta manera presenciamos el momento justo en que se está dando la metamorfosis; la reina cumplirá su castigo y será una araña para siempre.

Discusión final

El presente trabajo nace de una inquietud personal, de una pregunta recurrente que permanentemente retumba en mi cabeza, reflexiono y en ese momento aparece y suena así: ¿qué hubiese pasado si no sufríamos la conquista de nuestro hoy llamado continente americano?

Y por obvias razones y al no existir pruebas contra fácticas, ese cuestionamiento queda perdido y sin ninguna respuesta.

La búsqueda me llevó a encontrar historias o relatos más antiguos que la conquista o sea del periodo precolombino. Fueron los relatos que no fueron atravesados por la influencia directa del arte y costumbres europeas.

Y de esta manera descubrí que existían puntos en común que permitirían establecer un parangón entre las leyendas nuestras y los mitos griegos.

Encontré en la metamorfosis, lo necesario para desarrollar mi trabajo, ya que estas trasformaciones fueron disparadores creativos para la realización de las reinterpretaciones de los mitos, dando como resultado nuevas y originales imágenes, permitiendo que esas historias continúen vivas y no pierdan vigencia.

Al recuperarlas del pasado, estas narraciones despiertan el interés por conocerlas, escucharlas o incluso crear nuevas historias.

La utilización de la birome como herramienta para la realización de las nuevas imágenes, pone de manifiesto que la creación artística no encuentra límites, sin importar qué materiales usemos, como tampoco su calidad. Solo importa el convencimiento y las ganas de aprender y mejorar cada técnica.

En este caso se escogió el bolígrafo, ya que particularmente considero que es un accesorio popular, algo que está al alcance de todos y todas, y con un poco de creatividad, pasión y dedicación, los resultados pueden ser sorprendentes.

Esta simplicidad en el material refuerza la idea de fomentar e incentivar a aquellas personas que estén interesadas en crear, no encuentren obstáculos ni en el costo, ni en el difícil acceso a ciertos materiales, que tal vez ponen un freno a las intenciones de volar con su imaginación. Por eso a no claudicar y den rienda suelta a su creatividad.

Estas reflexiones permiten descubrir que pueden existir diferentes maneras de abordar los cuestionamientos filosóficos, existenciales o religiosos, pero encontramos en el arte una forma de soslayarlos, de buscar una explicación que nos permita entender un poco más, y así nacen las historias y las imágenes que, dotadas por su creatividad, tranquilizan y justifican su existencia.

A modo de cierre y ensayando una respuesta, puedo concluir diciendo que el objetivo no fue cumplido, no puedo responder el interrogante planteado. Pero sí, puedo deducir que son muchas las cosas que nos separan a los seres humanos, cosas como la religión, raza, fronteras, pero también muchas que nos unen, y una de ellas y tal vez la más importante es la relación que tenemos con el Arte en todas sus formas.

Por eso el desafío está expuesto. Aquí se analizaron un importante número de mitos y leyendas, pero no son las únicas, quedan muchísimas por conocer y aprender, propongo al lector continuar buscando y difundir todas esas historias que nos vinculan con el pasado, para así lograr entender el presente y luchar por un futuro alentador.

La siguiente imagen es el resultado de tantas horas de trabajo con la birome negra, poniendo en manifiesto la necesidad artística de contrastar y finalizar este arduo trabajo con una imagen más grande donde se encuentran todos los mitos y leyendas unidos, pero con la utilización de bolígrafos de todos los colores.



Acuña Rubén
Bolígrafos de colores
120 x 70 cm.

Referencias

- García Gual, Carlos. (2003) **Diccionario de Mitos**. Madrid. Siglo XXI.
- Mallqui Porras, Priscila (Ases.) y Chanchanya Aguilar, Pamela. (s/f). **La leyenda del río hablador**. Fuente escrita: Oscar Colchado Lucio, *Leyendas Peruanas*, (1975). <https://www.ana.gob.pe/contenido/la-leyenda-del-rio-hablador>.
- Miretti, María Luisa. (2001) **Cuentos, leyendas y coplas populares latinoamericanas**. Rosario. Homo Sapiens.
- Parodi, Lautaro. (2007). **Leyendas indígenas de América**. Buenos Aires. Andromeda.
- Rodríguez Lomba, Cristina. **Mitos y leyendas para niños**. <https://www.mundoprimaria.com/mitos-y-leyendas-para-ninos/la-leyenda-la-arana>
- Tangherliny, Timothy (2015) **¿Qué es una leyenda?** en *Debate digital*, 26/12/2015. <https://www.debate.com.mx/cultura/Que-es-una-leyenda-20151226-0061.html>