

Informe Técnico

Valorización mensual de la Canasta Básica Alimentaria y de la Canasta Básica Total

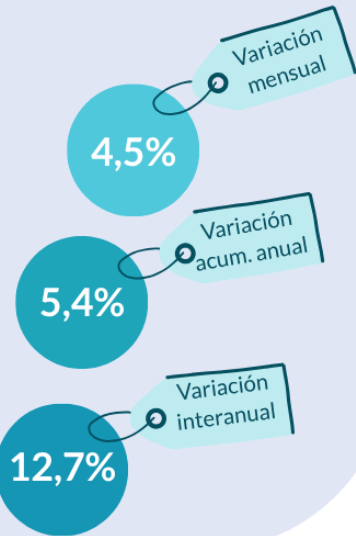
Ciudad de Rosario. Junio 2025

Resumen ejecutivo. Informe mensual CBA y CBT. Junio, 2025. Ciudad de Rosario.

\$147.800

Canasta Básica Alimentaria

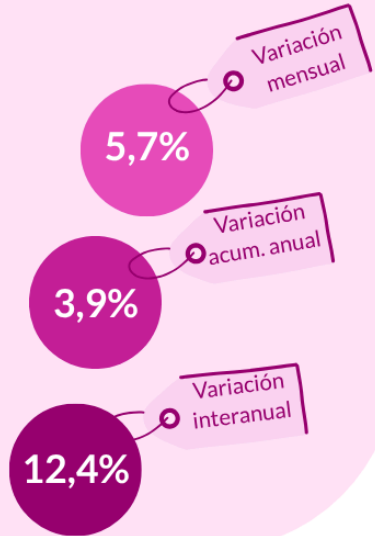
*Por adulto equivalente



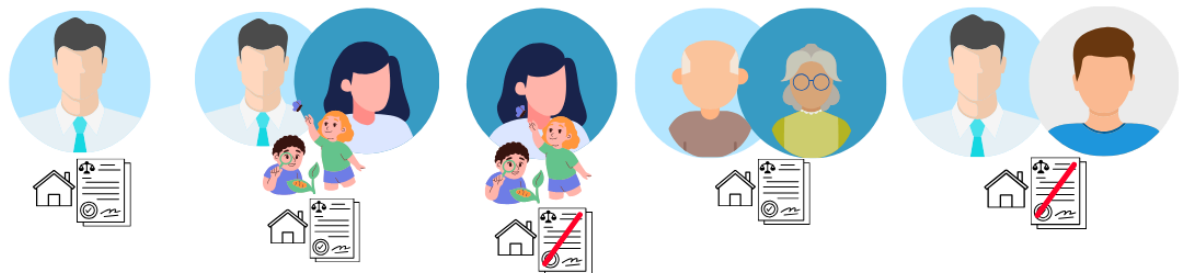
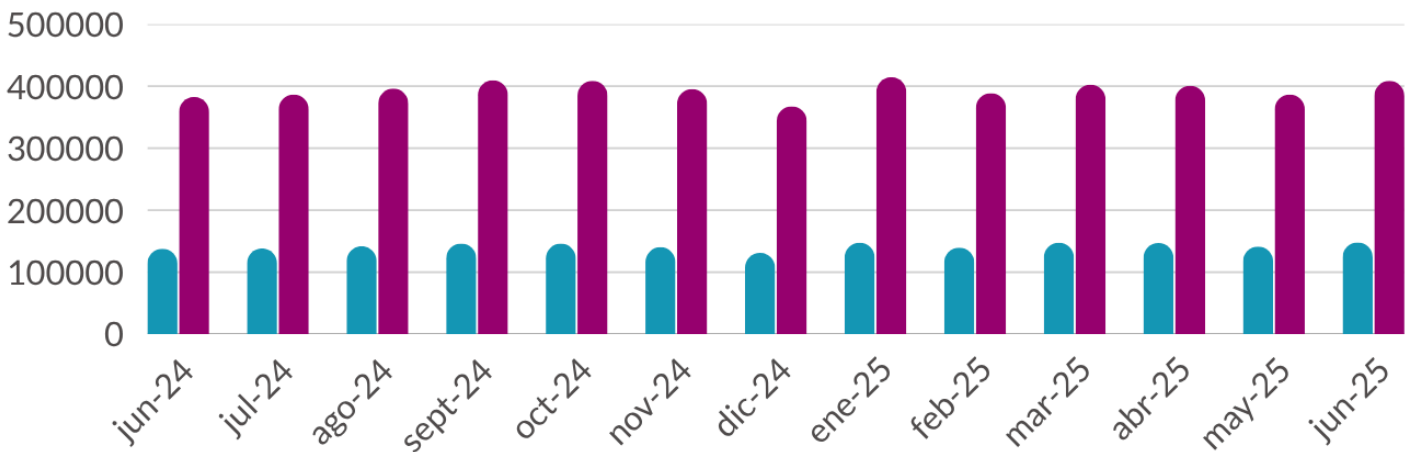
\$408.480

Canasta Básica Total

*Por adulto equivalente



● CBA ● CBT



Hogar I

Hogar II

Hogar III

Hogar IV

Hogar V

	Hogar I	Hogar II	Hogar III	Hogar IV	Hogar V
CBA Línea de indigencia	147.800	459.659	320.727	221.700	301.512
CBT Línea de pobreza	342.605	1.214.741	987.981	591.952	929.272

Informes técnicos. ISSN 2718-6598

Serie Canasta Básica Total N° 3.

**Canasta básica alimentaria y canasta básica total. Valorización mensual.
Ciudad de Rosario. Junio, 2025.**

Rector de la Universidad Nacional de Rosario: Lic. Franco Bartolacci.

Secretario de Usina Lab: Dr. Agustín Prospitti.

Coordinación general: Mg. Paula Durán.

Coordinación estadística: Dra. Lucía Andreozzi.

Asistentes técnicos: Lic. Agustina Barman, Lic. Mariana Díaz, Lic. Federico Fabbioneri y Lic. Magalí Reviglione.

Contacto: usinadedatos@unr.edu.ar

Twitter: @usinadedatosunr

Instagram: @usinadedatosunr

Rosario, 22 de julio de 2025

Tabla de contenidos

Introducción.....	4
Canasta Básica por adulto equivalente.....	4
CBA y CBT por tipo de hogar.....	5
Comentarios finales.....	7
Anexo.....	8

Canasta básica alimentaria y canasta básica total. Valorización mensual. Ciudad de Rosario. Junio de 2025.

Introducción

Este informe mensual presenta la valorización de la Canasta Básica Alimentaria (CBA) y la Canasta Básica Total (CBT) para la ciudad de Rosario, correspondiente al mes de junio de 2025. A partir de la metodología desarrollada por la Usina de Datos de la UNR, se estima el valor de estas canastas para un adulto equivalente y para distintos tipos de hogares, considerando sus características sociodemográficas. La CBT incorpora coeficientes de expansión diferenciados según tipo de hogar, basados en la estructura de gastos de los hogares de la región pampeana.¹

El seguimiento periódico de estas canastas permite observar cómo evolucionan los umbrales de ingresos necesarios para cubrir las necesidades alimentarias básicas (indigencia) y el conjunto de bienes y servicios esenciales (pobreza). A su vez, brinda información clave para monitorear la situación social en contextos de deterioro del poder adquisitivo, inflación en los productos básicos y caída de los ingresos de los hogares.

Canasta Básica por adulto equivalente

En junio de 2025, la Canasta Básica Alimentaria (CBA) para un adulto equivalente se valorizó en \$147.800, con un aumento del 4,5% respecto al mes anterior. Esta suba estuvo explicada por subas en Verduras y Hortalizas (16,1%), el Pan (15,5%) y la Carne (8,7%), mientras que los rubros que evidenciaron una baja fueron las Frutas (-6,4%), los Lácteos, los Cereales y derivados y las Bebidas y jugos (-5,3%). La variación interanual de la CBA alcanzó el 12,7%. (Tabla 1 y Anexo).

Por su parte, la Canasta Básica Total (CBT) alcanzó un valor de \$408.480, con un aumento del 5,7% respecto del mes anterior. Este monto surge de aplicar la Inversa del Coeficiente de Engel (ICE) general a la CBA. El ICE fue de 2,76 —un 1,1% más que en mayo— y refleja un incremento proporcional mayor en el componente no alimentario. En comparación con junio de 2024, la CBT registró una suba interanual del 12,4%. (Tabla 1)

¹ Para un desarrollo de esta propuesta metodológica consultar Usina de Datos UNR (2025), Informe Especial N°14: Líneas de pobreza en clave local. Una propuesta metodológica basada en canastas básicas totales diferenciadas por tipo de hogar para la ciudad de Rosario. Disponible en: <https://rephip.unr.edu.ar/collections/d0456a27-12c6-445e-b200-6b029acac40f>

Tabla 1. Canasta Básica Alimentaria y Total (general) por adulto equivalente. Ciudad de Rosario. Junio 2024 - junio 2025

Período	CBA	ICE	CBT
	pesos	general	pesos
jun-24	131.088	2,77	363.565
jul-24	137.951	2,80	385.668
ago-24	138.261	2,79	385.856
sept-24	141.930	2,80	397.335
oct-24	146.303	2,80	409.542
nov-24	145.956	2,82	411.645
2024 dic-24	140.198	2,81	393.322
ene-25	131.043	2,81	368.405
feb-25	139.373	2,79	388.824
mar-25	147.436	2,73	402.631
abr-25	147.028	2,73	400.859
may-25	141.406	2,73	386.622
2025 jun-25	147.800	2,76	408.480
Variación mensual	4,5%	1,1%	5,7%
Variación acumulada anual	5,4%	-1,5%	3,9%
Variación interanual	12,7%	-0,4%	12,4%






Fuente: Usina de Datos, UNR

CBA y CBT por tipo de hogar

Con el objetivo de estimar líneas de indigencia y pobreza más ajustadas a la realidad local, se presentan a continuación los valores mensuales de la Canasta Básica Alimentaria (CBA) y de la Canasta Básica Total (CBT) para cinco hogares diferentes, a modo de ejemplo. Las estimaciones se realizan a partir de la valorización mensual de la CBA por adulto equivalente y de la aplicación de coeficientes específicos (ICE) construidos según tipo de hogar, tal como se detalla en el informe metodológico de Usina de Datos.

La CBT de los hogares mostró en junio de 2025 una variación mensual promedio del 5,6%, mientras que las variaciones interanuales se ubican en promedio entre 11,9% y 13,5% según la composición del hogar. (Tabla 3) Estas diferencias están directamente asociadas a las economías de escala, el régimen de tenencia de la vivienda y las demandas propias del ciclo de vida de quienes integran el hogar.

Tabla 2. CBA y CBT en cinco ejemplos de hogares. Ciudad de Rosario. Junio 2025

		Cinco ejemplos				
Línea	Período					
		Hogar I	Hogar II	Hogar III	Hogar IV	Hogar V
CBA (Línea de indigencia)	jun-25	147.800	459.659	320.727	221.700	301.512
	Variación mensual	4,5%	4,5%	4,5%	4,5%	4,5%
	Variación acumulada anual	5,4%	5,4%	5,4%	5,4%	5,4%
	Variación interanual	12,7%	12,7%	12,7%	12,7%	12,7%
CBT (Línea de pobreza)	jun-25	342.605	1.214.741	987.981	591.952	929.272
	Variación mensual	5,7%	5,6%	5,7%	5,7%	5,7%
	Variación acumulada anual	4,7%	3,7%	3,9%	3,9%	3,9%
	Variación interanual	13,5%	11,9%	12,4%	12,4%	12,4%

Nota:

Hogar I: Hogar unipersonal compuesto por un varón de 40 años, propietario

Hogar II: Hogar nuclear compuesto por un varón de 42 años, una mujer de 40 años, una hija de 10 años y un hijo de 6 años, propietarios.

Hogar III: Hogar monoparental compuesto por una mujer de 30 años, con un hijo de 12 años, y una hija de 4 años, no propietarios.

Hogar IV: Hogar nuclear compuesto por un varón de 74 años y una mujer de 70 años, propietarios.

Hogar V: Un varón de 24 y un varón de 25, no propietarios.

Fuente: Usina de Datos, UNR

A modo de ejemplo, un hogar monoparental encabezado por una mujer joven con dos hijos y sin propiedad de la vivienda (Hogar III) requirió \$987.981 en junio de 2025 para no ser pobre, lo que implicó un aumento de \$53.000 con respecto al mes anterior (Tabla 2).

A su vez, una familia de cuatro personas con vivienda propia (el Hogar II), presenta la CBT más elevada entre los casos analizados (\$1.214.741) producto del tamaño del hogar, aunque moderado por las economías de escala y la propiedad de la vivienda (Tabla 2).

**Tabla N°3. Valorización mensual de CBT en cinco ejemplos de hogares. Ciudad de Rosario.
Junio de 2024 - junio de 2025**

Período	Hogar I	Hogar II	Hogar III	Hogar IV	Hogar V
jun-24	301.782	1.085.868	879.347	526.864	827.093
jul-24	320.046	1.151.432	932.807	558.894	877.376
ago-24	319.960	1.151.744	933.261	559.167	877.804
sept-24	329.489	1.185.469	961.026	575.802	903.919
oct-24	340.029	1.221.413	990.550	593.491	931.688
nov-24	341.740	1.226.219	995.638	596.540	936.474
dic-24	327.189	1.171.841	951.320	569.986	894.789
2025 ene-25	307.794	1.094.282	891.053	533.877	838.103
feb-25	325.436	1.154.268	940.442	563.469	884.557
mar-25	337.403	1.198.405	973.835	583.477	915.966
abr-25	336.008	1.193.609	969.550	580.909	911.936
may-25	324.263	1.150.630	935.114	560.277	879.546
jun-25	342.605	1.214.741	987.981	591.952	929.272
Variación mensual	5,7%	5,6%	5,7%	5,7%	5,7%
Variación acumulada anual	4,7%	3,7%	3,9%	3,9%	3,9%
Variación interanual	13,5%	11,9%	12,4%	12,4%	12,4%

Nota:

Hogar I: Hogar unipersonal compuesto por un varón de 40 años, propietario

Hogar II: Hogar nuclear compuesto por un varón de 42 años, una mujer de 40 años, una hija de 10 años y un hijo de 6 años, propietarios.

Hogar III: Hogar monoparental compuesto por una mujer de 30 años, con un hijo de 12 años, y una hija de 4 años, no propietarios.

Hogar IV: Hogar nuclear compuesto por un varón de 74 años y una mujer de 70 años, propietarios.

Hogar V: Un varón de 24 y un varón de 25, no propietarios.

Fuente: Fuente: Usina de Datos, UNR

Comentarios finales

El mes de junio estuvo marcado por un incremento en los precios de los alimentos frescos, que impulsó la suba de la Canasta Básica Alimentaria (CBA). Sin embargo, el valor de la Canasta Básica Total (CBT) creció aún más en términos porcentuales, debido al aumento de la Inversa del Coeficiente de Engel (ICE). Esta suba refleja un encarecimiento relativo del componente no alimentario. En este contexto, el peso de los alimentos dentro del costo total disminuyó, lo que indica que otros bienes y servicios esenciales, como vivienda y servicios de salud, registraron aumentos mayores al promedio y ejercieron mayor presión sobre los ingresos necesarios para cubrir las necesidades básicas de los hogares durante el mes.

Este informe forma parte de una serie mensual elaborada por la Usina de Datos de la UNR. Su propósito es ofrecer información relevante y localizada sobre los umbrales de pobreza e indigencia para la ciudad de Rosario, contribuyendo al análisis y seguimiento de la situación social en el territorio.

Anexo

Cuadro 1. Canasta Básica Alimentaria. Rubros de la Canasta Básica Alimentaria, costos y variaciones mensuales (por adulto equivalente). Ciudad de Rosario. Marzo 2025 - junio 2025

Categoría	Costo abril 2025	Costo mayo 2025	Costo junio 2025	Variación junio 2025 respecto al mes anterior	
	pesos			pesos	porcentaje
Aceites y grasas	4.428	4.558	4.512	-46	-1,0
Azúcares y dulces	2.323	2.328	2.387	58	2,5
Bebidas y jugos	8.662	8.747	8.284	-463	-5,3
Carnes	49.161	48.611	52.832	4.221	8,7
Cereales y derivados	8.812	8.726	8.268	-458	-5,3
Condimentos	983	925	920	-5	-0,6
Frutas	10.324	9.751	9.131	-620	-6,4
Huevos	2.715	2.788	2.948	160	5,7
Lácteos	19.977	20.521	19.431	-1.090	-5,3
Legumbres	476	524	532	8	1,5
Pan	16.916	17.180	19.839	2.659	15,5
Raíces y tubérculos	7.423	6.350	6.653	303	4,8
Verduras y hortalizas	14.828	10.397	12.066	1.669	16,1
CBA	147.028	141.406	147.800	6.395	4,5

Fuente: Usina de Datos, UNR.

Cuadro 2. Unidad adulto equivalente, según sexo y edad

Edad	Unidad adulto equivalente	
	Mujeres	Varones
Menor de 1 año	0,35	0,35
1 año	0,37	0,37
2 años	0,46	0,46
3 años	0,51	0,51
4 años	0,55	0,55
5 años	0,60	0,60
6 años	0,64	0,64
7 años	0,66	0,66
8 años	0,68	0,68
9 años	0,69	0,69
10 años	0,70	0,79
11 años	0,72	0,82
12 años	0,74	0,85
13 años	0,76	0,90
14 años	0,76	0,96

15 años	0,77	1,00
16 años	0,77	1,03
17 años	0,77	1,04
18 a 29 años	0,76	1,02
30 a 45 años	0,77	1,00
46 a 60 años	0,76	1,00
61 a 75 años	0,67	0,83
Más de 75 años	0,63	0,74

Fuente: Elaboración propia en base a INDEC y relevamiento CBA Rosario UNR – UNR, Usina de Datos.

Cuadro 3. Tipos de hogares

Tipo de hogar	Características del hogar		
1	Hogares unipersonales propietarios		
2	Hogares unipersonales no propietarios		
3	Hogares no unipersonal propietarios	Con Menores de 18 años	Con mayores de 65 años
4			Sin mayores de 65 años
5		Sin Menores de 18 años	Con mayores de 65 años
6			Sin mayores de 65 años
7	Hogares no unipersonal no propietarios	Con Menores de 18 años	Con mayores de 65 años
8			Sin mayores de 65 años
9		Sin Menores de 18 años	Con mayores de 65 años
10			Sin mayores de 65 años

Fuente: Usina de Datos, UNR

Cuadro 4. Inversa del Coeficiente de Engels (ICE) para cada tipo de hogar y general. Ciudad de Rosario. Junio 2024 - junio 2025

Período	Tipo de hogar										ICE
	1	2	3	4	5	6	7	8	9	10	General
jun-24	2,30	3,32	2,65	2,66	2,68	2,47	3,02	3,09	2,96	3,09	2,77
jul-24	2,32	3,35	2,67	2,68	2,70	2,49	3,04	3,12	2,99	3,12	2,80
ago-24	2,31	3,34	2,67	2,68	2,70	2,49	3,04	3,11	2,98	3,11	2,79
sept-24	2,32	3,36	2,68	2,69	2,70	2,49	3,04	3,12	2,99	3,12	2,80
oct-24	2,32	3,38	2,68	2,68	2,70	2,49	3,04	3,12	2,99	3,12	2,80
nov-24	2,34	3,42	2,70	2,70	2,72	2,51	3,07	3,14	3,01	3,15	2,82
dic-24	2,33	3,41	2,68	2,69	2,71	2,50	3,05	3,13	3,00	3,13	2,81
ene-25	2,35	3,46	2,68	2,69	2,72	2,50	3,06	3,13	3,00	3,14	2,81

feb-25	2,34	3,44	2,67	2,66	2,70	2,49	3,03	3,11	2,98	3,11	2,79
mar-25	2,29	3,36	2,62	2,61	2,64	2,43	2,97	3,04	2,92	3,05	2,73
abr-25	2,29	3,37	2,62	2,61	2,63	2,43	2,97	3,04	2,91	3,04	2,73
may-25	2,29	3,39	2,62	2,62	2,64	2,44	2,97	3,05	2,92	3,05	2,73
jun-25	2,32	3,44	2,65	2,64	2,67	2,46	3,01	3,08	2,95	3,08	2,76

Fuente: Usina de Datos,UNR