

E4- Teoría y Metodología

Triangulación metodológica para un estudio de caso: *Las trayectorias de vida de las trabajadoras de la fábrica de confecciones Annan de Pergamino, Prov. de Buenos Aires (1940-1980)*.

Victoria Luján Sánchez

UNLP-UNNOBA

victoria.lujan@gmail.com

Resumen

La ponencia pone en discusión el abordaje metodológico de la tesis doctoral en proceso de escritura, titulada “*CONFECIONANDO VIDAS. Género y trabajo: El caso de las trabajadoras de la fábrica de confecciones Annan de Pergamino, Prov. de Buenos Aires (1940-1980)*”.

Se trata de un estudio de caso (Neiman y Quaranta, 2006), planteado desde un enfoque microhistórico, biográfico y de género, que aborda la problemática de la inserción laboral de las mujeres de clases populares urbanas y su relación con los cambios producidos en sus cursos de vida. El proyecto se propone analizar las similitudes y diferencias entre las trayectorias de vida de las trabajadoras de esta fábrica, tomando como campo particular de indagación la esfera laboral y su cruce con el género, en tanto dimensión transversal que repercute en el desarrollo de sus cursos de vida.

Para ello, se trabaja con una metodología multimétodo mediante una triangulación de técnicas de estudio cuanti y cualitativo. (Marradi y otros, 2007; Denzin, 2010) En este sentido, el diseño de investigación plantea dos grandes etapas: la primera corresponde al análisis cuanti-cualitativo de las variables socio-demográficas aportadas por fichas de empleados de la fábrica relevadas, a partir de consultas a una base de datos relacional; la segunda, desde un abordaje cualitativo, se concentra en el estudio de las trayectorias de las trabajadoras a partir del análisis de entrevistas en profundidad, complementando los relatos en primera persona con los datos aportados por las fichas de empleados, así como la reconstrucción de los contextos situacionales a partir de datos obtenidos en otras fuentes documentales.

Introducción

El presente trabajo se enmarca en el proyecto de tesis doctoral, denominado “*CONFECIONANDO VIDAS. Género¹ y trabajo: El caso de las trabajadoras de la fábrica de confecciones Annan de Pergamino, Prov. de Buenos Aires (1940-1980)*”. El mismo se propone analizar la problemática de la inserción laboral de las mujeres de clases populares urbanas y su relación con los cambios producidos en sus cursos de vida, a partir del estudio de las trayectorias de vida del grupo social constituido por las trabajadoras de la fábrica de confecciones ubicada en la calle Merced al 600 de la ciudad de Pergamino - Prov. de Buenos Aires-, ingresados entre 1940 y 1980.

Siguiendo la clasificación de Neiman y Quaranta (2006) respecto de las diferentes tradiciones y diseños que se distinguen dentro de la investigación cualitativa, el presente trabajo de tesis puede definirse como un estudio de caso al mismo tiempo que como un diseño de investigación *basado* en un estudio de caso.

El caso de la fábrica Annan de Pergamino puede considerarse un caso modelo del desarrollo de la industria textil² nacional. Beneficiada por las políticas industrialistas de mediados de siglo XX, vive su época de mayor auge durante la década del 60, y como consecuencia de la política de liberalización de los mercados implementada por la dictadura militar de los años 70, inicia un proceso de decrecimiento sostenido, cerrando sus puertas hacia mediados de los años 80; el final de Annan de Pergamino simboliza el final de una etapa en la vida industrial del país.

La fábrica, entendida como espacio social de acción y de influencia, se vuelve fundamental en la creación del tejido social de relaciones en determinado momento histórico, marcando el ritmo de desarrollo de la región y convirtiéndose en parte integral de la historia local y de la identidad pergaminense.

Desde sus inicios, la empresa representó una importante fuente de trabajo para la población local, especialmente para las mujeres, que constituyeron la mayor parte del personal de la fábrica. En este sentido, se considera que el caso constituye una

¹ Al momento de presentar el plan inicial de trabajo, se utilizó el título “Mujer y Trabajo”. Posteriormente, a medida que se fue construyendo y definiendo el marco teórico-conceptual de la tesis, se consideró conveniente el cambio por la categoría de “género”, que promovía un enfoque global de la sociedad y ampliaba el campo de investigación relativamente limitado de “las mujeres”, abarcando no solo las experiencias diversas de hombres y mujeres sino también los distintos ámbitos que configuran las vidas de las mujeres trabajadoras desde diferentes niveles de análisis. Se partía entonces de la premisa de que las identidades de las mujeres no están constituidas por fuera de las de los hombres.

² Entendiendo como industria textil al sector de la economía dedicado a la producción de ropa, tela, hilo, fibra y productos relacionados.

expresión paradigmática de la problemática social del proceso de inserción de la mujer en el mercado laboral.

Desde un enfoque microhistórico (Levi, 1993), biográfico (Roberti, 2011) y de género (Lobato, 2008), el trabajo de tesis se propone reconstruir las trayectorias de vida³ de las operarias de la fábrica Annan de Pergamino, analizando las similitudes y diferencias entre dichas experiencias, tomando como campo particular de indagación la esfera laboral y su cruce con el género, en tanto dimensión transversal que repercute en el desarrollo de sus cursos de vida.

Se focalizará en la dimensión genérica a partir de las transformaciones en los ciclos de vida, los roles de género y los modelos familiares tradicionalmente asignados, así como la indagación sobre las representaciones acerca del ideal de mujer y los estereotipos de género. El cruce con la historia laboral se desarrollará a partir del eje temporal-espacial, indagando cómo influye en el ciclo de vida de las trabajadoras el ingreso a la fábrica.

En este sentido, se profundizará en la “historicidad de cada individualidad” , que converge en determinado momento en un mismo contexto laboral-institucional.

Si bien se trata de un estudio exploratorio, se parte de la hipótesis inicial de que la inserción laboral de las mujeres en la fábrica Annan de Pergamino determinó: cambios en sus trayectoria de vida; cambios en los roles de género tradicionalmente instituidos (mujer/ama de casa – hombre/proveedor); y cambios en las representaciones del ideal de mujer de la época.

En líneas generales, la investigación se divide en dos grandes etapas. La primera corresponde al análisis cuanti-cualitativo de las variables socio-demográficas aportadas por fichas de empleados de la fábrica Annan de Pergamino relevadas, a partir de consultas a una base de datos relacional. La segunda, desde un abordaje cualitativo, se concentra en el estudio de las trayectorias de los trabajadores a partir del análisis de entrevistas en profundidad, complementando los relatos en primera persona con los datos aportados por las fichas de empleados, así como con la reconstrucción de los contextos situacionales en los que se desarrollan estas trayectorias a partir de los datos obtenidos en otras fuentes documentales.

En sintonía con el enfoque de este trabajo, el diseño de investigación implementado es de tipo flexible, es decir que, a pesar de que existen cuestiones definidas de antemano que orientan el estudio, hay muchas otras que no pueden ser decididas con anticipación

³ El concepto “trayectoria de vida” se enmarca en la perspectiva teórico-metodológica del enfoque biográfico y el curso de vida. (Roberti, 2011)

y que serán definidas a lo largo del proceso de investigación y en función del acercamiento al objeto de estudio. La presente ponencia pone en discusión este abordaje metodológico, exponiendo el proceso de construcción del diseño de investigación y las distintas modificaciones que fueron generándose hasta la actualidad.

Sobre triangulación metodológica.

La investigación que aquí se presenta, trabaja con una metodología multimétodo, mediante una triangulación de técnicas de estudio cualitativo y cuantitativo, en un despliegue de estrategias a las que Denzin y Lincoln (1994:2-3) se refieren como *bricolage*, obteniendo como resultado “una «construcción emergente» que cambia y toma nuevas formas a medida que se le agregan nuevas herramientas, métodos y técnicas al rompecabezas”. (Marradi y otros, 2007:238-239) La elección de las estrategias, métodos o materiales que haga el investigador, en su rol de *bricoleur*, dependerá tanto de las preguntas que pretenda responder como del contexto, es decir, lo disponible en el contexto y que el investigador puede hacer en esa situación. En este marco, resulta fundamental reconocer la subjetividad del propio investigador como parte intrínseca del trabajo.

Mediante la “triangulación” –en tanto procedimiento de integración metodológica- se combina más de un método de investigación desplegado y más de un tipo de información recolectada. La mezcla metodológica permite examinar los fenómenos de investigación desde múltiples perspectivas, en sus escenarios concretos de acontecimientos, de forma holística y contextual, captando la complejidad propia de la vida social y recuperando la presencia, el papel y el significado de los actores en el desenvolvimiento de los procesos sociales.

En este sentido, la aproximación al nivel micro-social está dada por el estudio cuanti-cualitativo de las fichas de empleados de la fábrica y las entrevistas en profundidad, que nos permitirán comprender las diferentes trayectorias laborales de los ex trabajadores a partir de sus relatos de vida, aprehendiendo a través de ellos la perspectiva del actor. La aproximación al nivel meso-social está dada por la reconstrucción del contexto situacional en el que se desarrollaron estas trayectorias de vida, a partir de fuentes documentales tales como publicaciones periódicas o bibliografía específica sobre aspectos vinculados a la historia de la región y de la industria de la confección a nivel local. La aproximación al nivel macro-social está dada

por la revisión de los paradigmas imperantes en los distintos momentos histórico culturales que abarca el recorte temporal de la investigación.

Desarrollo de base de datos relacional en base a fichas de empleados de la fábrica.

Primera etapa: todos los datos de todas las fichas sin distinción de las fichas.

Como se ha mencionado anteriormente, una primer etapa de la investigación corresponde

al análisis cuanti-cualitativo de las variables socio-demográficas aportadas por fichas de empleados de la fábrica Annan de Pergamino relevadas, a partir de consultas a una base de datos relacional generada en Microsoft Office Access.

Entre los años 2011 y 2012, se llevó a cabo el registro fotográfico de más de 7000 fichas correspondientes a alrededor de 5600 empleados de la casa central de la empresa Annan de Pergamino, ubicada en pleno centro urbano.⁴

De las fichas de empleados relevadas, se procedió al análisis de un muestreo inicial, generando una base de datos de una sola tabla donde las columnas (atributos) correspondían a los datos a completar por el personal administrativo de la fábrica (ej. Nombre y apellido, fecha de nacimiento, etc.). Y cada fila (tupla) representaba los datos de un operario.

De los diferentes paradigmas de bases de datos informáticas existentes⁵, se escogió el modelo de base de datos relacional, teniendo en cuenta la naturaleza de los datos volcados en las fichas y la estructura general de las mismas. A su vez, se advirtió que este tipo de base permitía cubrir la necesidad no solo de establecer relaciones entre los datos sino también de hacer uso de los mismos con fines estadísticos que complementen otro tipo de relevamientos y fuentes utilizados en la investigación (como por ejemplo los testimonios recogidos en las entrevistas).⁶

Una vez escogida el tipo de base de datos a utilizar, se procedió a realizar un proceso llamado “normalización” propio de las bases de datos relacionales⁷, con el fin de

⁴ Estos documentos fueron suministrados por el Sr. Santos Solioz, ex trabajador de la empresa, que hasta el día de hoy alquila uno de los locales comerciales ubicados sobre la planta baja del edificio de 9 pisos en el que funcionaba la fábrica.

⁵ Base de datos documental, base de datos orientada a grafos, y base de datos relacional.

⁶ Se descartó el uso de una base de datos documental, puesto que se advirtió que la fichas no están relacionadas entre sí como documentos, sino que las relaciones son entre las personas representadas por los datos que allí se vuelcan. Asimismo, se descartó el uso de una base de datos orientada a grafos en esta etapa, dado que las relaciones no necesariamente son explícitas entre las fichas, además de la poca versatilidad para la sumariación y operación estadística entre los datos en ellas volcadas.

⁷ El proceso de normalización consiste en desagregar la tabla única inicial en diferentes sub-tablas que responden a las relaciones subyacentes entre los distintos campos. Por ejemplo: operarios-hijos y operario-período de ingreso-egreso.

realizar un primer muestreo, analizando del perfil de los empleados de la fábrica a partir del estudio cuanti-cualitativo de las variables socio-demográficas del conjunto de 283 fichas de operarios cuya fecha de ingreso a la empresa se correspondía con un período de tiempo determinado, entre 1940 y 1959.

El diseño de la base de datos resultante (diagrama de entidad-relación o DER)⁸ respondía a tres objetivos principales, a saber: 1) generar una nómina de empleados con sus datos básicos y sumarizar/contabilizar esa información en términos estadísticos (por ejemplo, promedio de edad, cantidad de empleados por sexo, por cargo, etc.); 2) poder comprobar qué cantidad de operarios estuvieron activos en un determinado período de tiempo; 3) establecer vínculos familiares de primer grado mediante la tabla “hijos”. Las diferentes consultas a la base de datos se realizaron mediante el lenguaje SQL (*Structured Query Language*) propio de las bases de datos relacionales a los fines de obtener la información deseada.

⁸ Ver Ilustración I. Las entidades son las sub-tablas resultantes de la normalización (operario, hijos, período ingreso-egreso) y las relaciones, los vínculos que las unen con su respectiva cardinalidad (1 a N). La base de datos relacional permite establecer relaciones entre las tablas en base a campos específicos. Por ejemplo: un hijo está relacionado a madre/operario o padre/operario en base al campo “ID-operario” de modo tal que se establece una relación que responde a la lógica “un operario tiene entre 0 y N hijos”. A esta lógica se la denomina “cardinalidad de la relación”. De la misma forma, se procedió en términos del período de ingreso-egreso de un operario, siendo que un operario podía tener más de una fecha de ingreso y egreso (figurando en las fichas como “Reingreso” y “Egreso”).

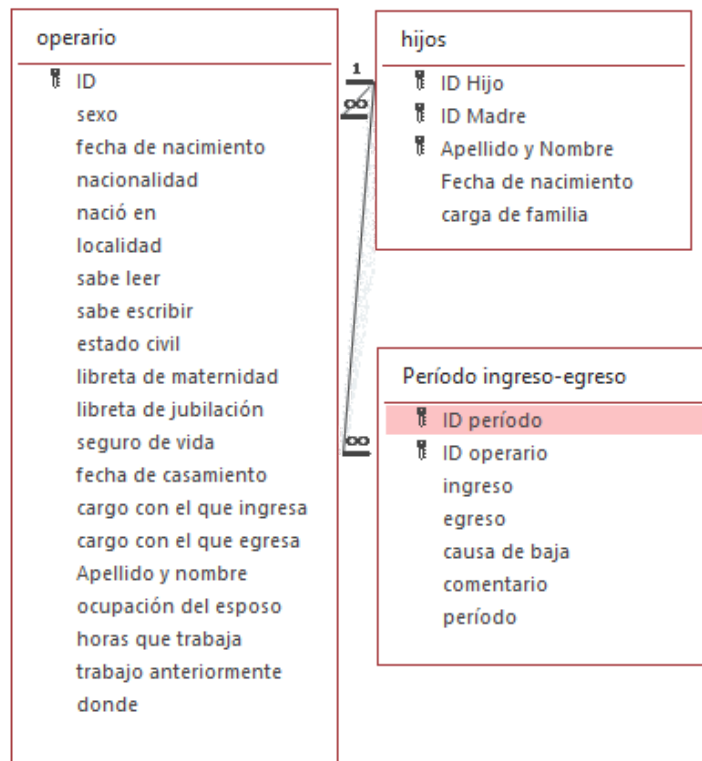


Ilustración 1

Entrevistas en profundidad y triangulación metodológica.

La que en un principio se denominó como una segunda etapa de la investigación, en realidad se fue dando en paralelo al proceso de diseño, carga y generación de consultas a la base de datos relacional antes descripto. Para alcanzar el objetivo de reconstruir las trayectorias de los trabajadores de la fábrica, se generó una primer “triangulación” o “cruce” de los datos estadísticos provenientes de las consultas a la base de datos relacional con los datos aportados por un primer análisis de las entrevistas en profundidad, y la reconstrucción de los contextos situacionales en los que se desarrollan estas trayectorias a partir de los datos obtenidos en otras fuentes documentales, tales como publicaciones periódicas y bibliografía específica.

Sin esta triangulación no hubiese sido posible aproximar posibles respuestas a las preguntas iniciales de investigación, a saber: ¿cómo lograron conciliar las trabajadoras el rol de “guardianas del hogar” que les asignaba la sociedad, con el trabajo extrahogareño en la fábrica?, ¿en qué medida el ingreso al mercado laboral determinó sus estrategias de vida reproductiva⁹?

⁹ En una primera instancia, desde un marco teórico-conceptual de perfil materialista, se trabajó desde el concepto de estrategias de producción y reproducción. Más adelante, y en función del enfoque biográfico

Así, a partir de las fichas de empleados halladas se identificó la población a estudiar. Se determinó entonces una muestra mediante autoselección de informantes, o “muestras de oportunidad”, y se procedió a ampliar la red mediante el sistema “bola de nieve”.

Se realizó una primera entrevista piloto que consistió en una suerte de entrevista no estructurada o “conversación libre” con una ex trabajadora de la fábrica.¹⁰

En función de esta, se organizó un protocolo de entrevista biográfica semi-estructurada o entrevista en profundidad (Muñiz Terra, 2018) que funcionó como guía de conversación en los subsiguientes encuentros con otros ex trabajadores de la fábrica. A partir de la desgravación de la entrevista piloto, se realizó un análisis metacognitivo, planteando los grandes temas estructuradores de la conversación, que se agruparon en dos trayectorias fundamentales: la trayectoria familiar (con temas vinculados a la familia nuclear, el noviazgo, el matrimonio y la maternidad) y la trayectoria laboral (con temas vinculados al ambiente laboral, el aprendizaje, las responsabilidades, el salario, las sanciones, las relaciones interpersonales, entre otros).

Para la realización de entrevistas a mujeres pertenecientes al grupo principal de entrevistados (mujeres que hayan trabajado en la fábrica Annan de Pergamino, entre los años 1940 y 1980 por más de un año), se plantearon entonces 5 instancias dentro del interrogatorio: 1. Datos informativos y personales: edad, composición familiar; 2. Trayectoria en la fábrica: ingreso, egreso, tareas desempeñadas, espacios ocupados, motivos; 3. Experiencias de vida en el ámbito de la fábrica y su relación con la vida personal: condiciones laborales, percepciones de su desempeño, anécdotas. Noviazgo y maternidad a la par del trabajo en Annan (o postergación de los mismos); 4. Cuestiones ligadas al género: relaciones interpersonales, vínculos hombre-mujer en el ámbito de la fábrica; y 5. Cierre/ conclusiones (evaluación personal de su experiencia en la fábrica).

Entre 2012 y 2015 se realizaron 13 entrevistas en profundidad: 6 a ex trabajadoras de la fábrica, 4 a ex trabajadores y 3 a integrantes de la familia Annan¹¹. Asimismo, se mantuvieron conversaciones informales con otros ex trabajadores y trabajadoras que si

y de género elegido, se consideró más acorde la utilización del concepto de ciclo de vida y curso de vida (Gleizer Salzman, 1997).

¹⁰ Pudimos acceder a un primer contacto con esta ex trabajadora gracias a la misma persona que nos proporcionó las fichas de empleados de la fábrica, el Sr. Santos Solioz. Ella vive hasta el día de hoy justo frente al edificio en el que funcionó la fábrica Annan de Pergamino.

¹¹ En función de la aclaración hecha en la referencia 1, se consideró en principio como grupo principal de entrevistados a las mujeres, pero luego se amplió la unidad de estudio al grupo de trabajadores en general y al grupo familiar. Esto permitiría, entre otras cuestiones, poder realizar una comparación de las trayectorias de vida según el género, analizar las representaciones del ideal de mujer a lo largo del tiempo estudiado, y profundizar el análisis a nivel meso y macro antes mencionado.

bien sirvieron al momento de recolectar datos específicos, no llegaron a tener la misma profundidad que las entrevistas antes mencionadas. También se recogieron testimonios publicados a modo de reportajes en periódicos locales y otros cedidos por otros entrevistadores laboralmente vinculados a la fábrica.

Análisis de entrevista con Software N-Vivo.

Una vez desgrabadas las entrevistas a las ex trabajadoras¹², se procedió al análisis del contenido discursivo de las mismas a partir del uso del software de análisis cualitativo Nvivo para lograr una primera segmentación de los textos en Unidades Temático-Narrativas. Partiendo de los temas estructuradores de la entrevista piloto, se identificaron las principales dimensiones y categorías para el análisis de las historias de vida de los entrevistados. Las unidades temático-narrativas se fueron complejizando a medida que se acrecentaba el corpus discursivo.

Asimismo, se procedió al análisis del contenido discursivo de las entrevistas, a partir de la construcción de dimensiones y categorías analíticas que abarcaran las unidades temático-narrativas antes mencionadas. Para ello, se generó inicialmente un análisis de frecuencia de palabras (representado a través de tablas y nubes de palabras). Luego se hizo una selección, agrupación y jerarquización de términos en función de su pertinencia respecto a las preguntas que guiaban la investigación, pero sin descartar aquellos que intuitivamente se entendía que podían constituir categorías emergentes (Ilustración 2).

¹² Por una cuestión operativa de manejo de tiempos y recursos, se decidió comenzar con el análisis de las entrevistas realizadas a las mujeres trabajadoras, para poder determinar un patrón de trayectoria a ser revisado una vez incorporados al análisis los testimonios de los hombres.

- **Ámbito de la Vida Personal**
 - referencias a la familia
 - referencias a la madre
 - referencias al padre
 - referencias a la pareja
 - referencias al hijo
 - referencia a los hnos
 - referencias a la casa
 - de los padres
 - su casa propia
 - de los suegros
 - referencias a conocimientos adquiridos
 - referencias a la salud
 - salud del entrevistado
 - salud de un familiar
 - referencias a la maternidad
 - referencias a la infancia
 - referencia a las amistades
- **Ámbito del Trabajo**
 - referencias al trabajo de la pareja
 - condiciones de trabajo de la pareja
 - referencias al trabajo del entrevistado
 - referencias al trabajo en Annan
 - referencias al trabajo anterior
 - referencia al trabajo posterior
- **Temas Emergentes**
 - ocio
 - referencia a los bailes
 - referencia a los paseos
 - otras salidas
 - preparar el hogar

Ilustración 2

Surgimiento de las primeras hipótesis.

Como se mencionó más arriba, una vez escogida el tipo de base de datos a utilizar, se generó un primer análisis del perfil de empleados de la fábrica a partir de un estudio cuantitativo preliminar de las variables socio-demográficas recogidas en 283 fichas de operarios de la fábrica ingresados entre 1940 y 1959.

Esta primer aproximación al caso reveló, entre otros datos, que la mayor parte de los operarios eran mujeres, solteras, sin hijos, cuya edad al ingresar era de 15 a 20 años. La permanencia en el puesto de trabajo muchas veces implicaba la elección de la soltería, o de no ser madre, comportamiento que pudo observarse en las fichas de la mayoría de las empleadas que perduraban más de 10 años en la fábrica.

Las primeras conclusiones indicaban que el ingreso de las mujeres pergaminenses al mercado laboral, a través de fábricas confeccionistas como Annan de Pergamino, había aportado a la mejora de la condición social de las jóvenes de los sectores más postergados, antiguamente constreñidas al trabajo en casas de familias de buena posición económica. Sin embargo, se comprobaba la hipótesis de que la díada “varón-mujer” presente en el imaginario social de la época, a partir de la cual se establecen funciones y comportamientos distintos para cada género, quedaba reflejada en muchas de las variables que conformaban el perfil de los operarios de la fábrica textil Annan de Pergamino. Si bien el ingreso de estas mujeres al mercado laboral tensionaba el modelo de domesticidad y vida familiar propio de un modelo social patriarcal, estos seguían ocupando un papel ordenador preponderante “manteniendo a las mujeres en su

lugar”, un lugar de objeto sobre el cual recae la honra y la decencia, de ellas y por extensión de sus familias. (Sánchez y Turdó, 2011; Sánchez y Sánchez, 2013 y 2016)

Posteriormente, manteniendo el mismo DER, se amplió el muestreo inicial, incluyendo un total de 2365 empleados cuya fecha de ingreso a la empresa se correspondía con el período 1940 y 1970, siguiendo el mismo objetivo de delinear el perfil de las operarias de la fábrica. Esta segunda instancia de análisis permitió diferenciar dos etapas dentro de esta extensión temporal, marcando como punto de inflexión el año 1960, cuando se produce un exponencial crecimiento en la tasa de ingresos a la fábrica, a la vez que comienzan a observarse ciertos aspectos “modernistas” o “progresistas” en el perfil de las trabajadoras. (Sánchez y Turdó, 2012; Calderone y Sánchez, 2019)

Desarrollo de base de datos relacional en base a fichas de empleados de la fábrica.

Segunda etapa: todos los datos de todas las fichas con distinción del tipo de ficha

A medida que se fueron cargando los datos de la totalidad de las fichas de empleados, se advirtió la existencia de distintos tipos de ficha de acuerdo a la fecha en la que habían sido confeccionadas, respondiendo a distintos modelos.

Como pudo observarse, el primer análisis sobre una muestra acotada de datos, permitió la elaboración de hipótesis y la detección de la necesidad de una revisión sobre el diseño de la arquitectura de la base de datos relacional, tendente a complejizar y aumentar la cantidad de datos relevados de las fichas de empleados de la fábrica. Es por ello que se procedió a realizar modificaciones en el diseño de la base de datos relacional, para poder agregar las nuevas variables de interés extraídas de las fichas¹³.

El rediseño consistió en el cambio de foco del sujeto a investigar, pasando del individuo como “operario”, al individuo como “persona” relacionada con- o afín a- la fábrica Annan de Pergamino. Para ello se desagregó la entidad “operario” e “hijos”, en las entidades “persona” y “operario”, permitiendo así la representación de aquellas personas que podrían ser operarios o no.

¹³ Por ejemplo: nombres de los padres y cónyuge, para poder detectar posibles relaciones parentales entre empleados de la fábrica, así como también aproximar posibles orígenes migratorios de las familias de los trabajadores; domicilios y cambios de domicilio para detectar aglomeraciones de viviendas en determinados barrios, generalmente barrios populares en formación durante los años 60 en zonas sub-urbanas; datos sobre cargos ocupados, piso en el que trabajaban y remuneración para cada período, para poder ampliar la información sobre trayectorias tipo; etc.

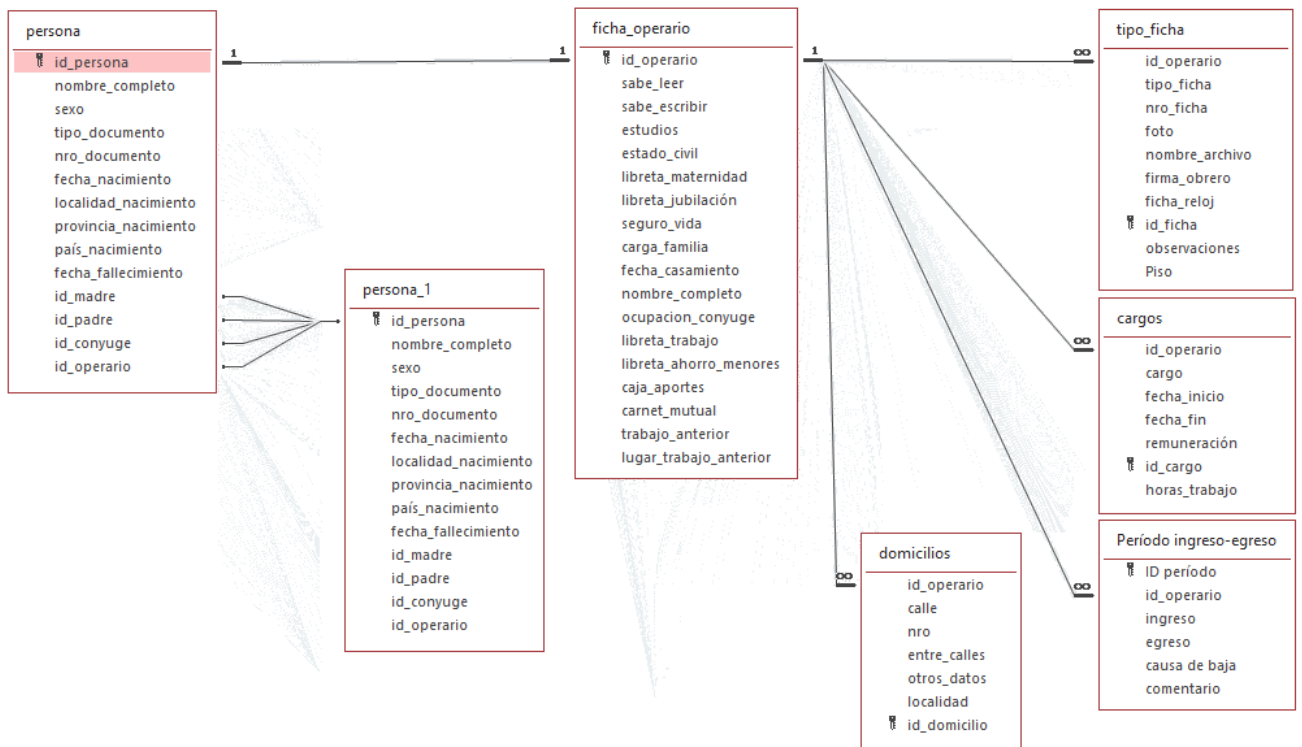


Ilustración 3

Este nuevo DER (Ilustración 3) responde a una nueva normalización en base a un nuevo punto de partida que es la unificación de todos los tipos de fichas en una nueva tabla y su posterior partición en las sub-tablas resultantes.¹⁴

Actualmente, se continúa con la carga de datos y el análisis de información cuantitativa sobre las relaciones complejas que subyacen en este conjunto de datos a partir de las consultas al sistema de base de datos relacional.

Triangulación final y redacción de tesis.

Al momento de escribir la presente ponencia, se continúa con la redacción de la tesis a partir de la organización de un relato marco que englobe las unidades temático-narrativas emergente del análisis cualitativo de las entrevistas, y que permita a su vez incorporar las particularidades de cada caso, complementando los relatos en

¹⁴ La tabla Hijos fue reemplazada por la relación de tabla “persona-hijo”, relacionando el ID de una persona con el ID de su hijo, pudiendo ser los hijos representados de la misma forma que sus padres de ser también operarios. Esta relación solo podía ser fabricada en forma de consulta en el DER previo con aquellos operarios que declarasen hijos menores de 18 años al momento de registrarse su ingreso. Al incorporar la figura de Persona se permitió el ingreso a la base de datos de los nombres de los padres de los operarios, completando así una relación bidireccional entre las personas como padre y como hijo. De la misma forma, la tabla “persona-cónyuge” describe la relación conyugal entre dos personas, siendo o no operarios, junto al período registrado en las fichas como fecha de matrimonio y fallecimiento del cónyuge de haberse producido éste durante la relación laboral. La combinación de las figuras Padre, hijo/a, cónyuge permiten recrear una red de relaciones más amplia y representativa de las situaciones descriptas por los entrevistados.

primera persona con los datos aportados por las consultas a la base de datos relacional confeccionada a partir de las fichas de empleados.

Asimismo, a partir de datos obtenidos en otras fuentes documentales tales como publicaciones periódicas o bibliografía específica, se intenta situar espacial y temporalmente las trayectorias de vida de estas trabajadoras, generando una aproximación al nivel meso y macro-social antes mencionado.

Bibliografía:

Calderone, M. y Sánchez, V. L. (comp.). 2019. *Annan de Pergamino. Historia de una fábrica argentina*. Cap. 5: Escenario Social, pp.122-163.

Denzin, N. J. y Lincoln, Y. S. 1994. "Introduction: Entering the field of qualitative research". En Denzin, N. J. y Lincoln, Y. S. (eds.), *Handbook of Qualitative Research*, Cap. 1, pp. 1-17. California: Sage Publication. Traducción de Mario E. Perrone.

Denzin, N. K. 2010. "Moments, mixed methods, and paradigm dialogs". *Qualitative inquiry*, 16(6), pp. 419-427.

Gleizer Salzman, M. 1997. *Identidad, subjetividad y sentido en las sociedades complejas*. México: Facultad Latinoamericana de Ciencias Sociales.

Levi, G. 1993. "Sobre Microhistoria". En Burke, P. *Formas de hacer historia*, Cap. 5. Madrid: Ed. Alianza.

Lobato, M. Z. Diciembre 2008. "Trabajo, cultura y poder: dilemas historiográficos y estudios de género en Argentina". *Estudios de Filosofía Práctica e Historia de las Ideas*, Año 9, N° 10. Mendoza.

Marradi, A. y otros. 2007. *Metodología de las ciencias sociales*. Buenos Aires: Emecé Editores.

Muñiz Terra, L. 2018. "El análisis de acontecimientos biográficos y momentos bifurcativos: una propuesta metodológica para analizar relatos de vida". *Forum Qualitative Sozialforschung / Forum: Qualitative Social Research*, 19 (2), Art. 13.

Neiman, G. y Quaranta, G. 2006. "Los estudios de caso en la investigación sociológica". En Vasilachis de Gialdino, I. (Coord.). *Estrategias de investigación cualitativa*, pp. 213-237. Barcelona: Ed. Gedisa.

Roberti, M. E. 2011. *El enfoque biográfico en el análisis social: Una aproximación a los aspectos teórico-metodológicos de los estudios con trayectorias laborales*. Tesis doctoral. Universidad Nacional de La Plata. Facultad de Humanidades y Ciencias de la Educación.

Sánchez, V. L. y Sánchez, D. J. 2013. “LABORARE ET OBLECTARE. Culturae mulier. La construcción del imaginario femenino y su vínculo con el desarrollo de las industrias culturales, en las trabajadoras de la industria confeccionista de Pergamino durante los años ‘60”. En DEC- Decimocuarto Congreso de Historia de los Pueblos de la Provincia de Buenos Aires. Archivo Histórico de la Provincia de Buenos Aires. La Plata: Instituto Cultural de la Provincia de Buenos Aires.

Sánchez, V. L. y Sánchez, D. J. 2016. “La problemática de género en las prácticas de ocio social: el caso de las trabajadoras de la fábrica textil Annan de Pergamino”. Actas del XXX Congreso de la Asociación Latinoamericana de Sociología. San José de Costa Rica: ALAS.

Sánchez, V. L. y Turdó, M. J. 2011. “Mujer y trabajo durante el gobierno peronista: El caso de la fábrica textil Annan de Pergamino”. En DEC- Decimotercer Congreso de Historia de los Pueblos de la Provincia de Buenos Aires. Archivo Histórico de la Provincia de Buenos Aires. La Plata: Instituto Cultural de la Provincia de Buenos Aires.

Sánchez, V. L. y Turdó, M. J. Septiembre de 2012. Trabajadoras de la industria confeccionista: El caso de la fábrica Annan de Pergamino. Actas de las XI Jornadas Nacionales de Historia de las Mujeres y VI Congreso Iberoamericano de Estudios de Género. UNSAM / IDAES / ISHIR-CONICET. Buenos Aires-San Juan, Argentina.