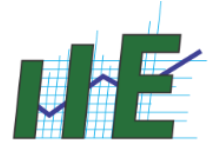




**UNIVERSIDAD NACIONAL DE ROSARIO
FACULTAD DE CIENCIAS ECONÓMICAS Y
ESTADÍSTICA
INSTITUTO DE INVESTIGACIONES ECONÓMICAS**



**PROYECTO VINCULACIÓN
“DIAGNÓSTICO SOCIO-PRODUCTIVO
COMUNA DE LUIS PALACIOS”
INFORME FINAL**

DICIEMBRE 2019

Equipo de trabajo

INSTITUTO DE INVESTIGACIONES ECONÓMICAS

Dr. Hernán C. Lapelle

(Director)

Mg. Ma. Florencia Secreto

(co-directora)

Docentes

Mg. Ximena Colavechia Gutiérrez

Dr. Ezequiel Miller

Mg. Ma. Alejandra Yoya

Alumnos

Axel Bercovich

Emanuel Bocco

Augusto Caviglia

Mariana Molina

Jerónimo Ostoich

Esteban Romero

Evangelina Settecase

Carlina Tascherio

Institución co-participante

COMUNA DE LUIS PALACIOS

Responsable ante el proyecto

Adrián Matías Biyovich

(Presidente Comunal)

Contenido

Introducción.....	4
1. Aproximación general de la Comuna de Luis Palacios.....	5
2. Características socio-laborales de la población.....	8
a. Análisis de las características socio-laborales en base datos Censales	8
b. Análisis de las características socio-laborales en base a Encuesta.....	17
3. Características productivas y dinámica económica del territorio	23
4. Análisis institucional.....	28
a. La comuna de Luis Palacios.....	28
b. Escuela Secundaria Orientada N° 604 “Genara Berón”	31
Reflexiones finales	36
ANEXO 1 – ENCUESTA A ACTIVIDADES PRODUCTIVAS	41
ANEXO 2 – ENCUESTA SOCIOLABORAL.....	49

Introducción

El presente documento presenta los resultados del trabajo realizado en el marco del Proyecto de Vinculación Tecnológica entre la Comuna de Luis Palacios y el Instituto de Investigaciones Económicas (IIE) de la Facultad de Ciencias Económicas y Estadística de la Universidad Nacional de Rosario (UNR). El mismo fue presentado en la 5ta Convocatoria de Proyectos de “Vinculación Inclusiva” que la Secretaría de Vinculación Tecnológica y Desarrollo Productivo de la UNR realizó en 2018.

El objetivo del proyecto fue realizar un diagnóstico socioproductivo de la Comuna de Luis Palacios que sirva de base para la formulación de líneas estratégicas de desarrollo local. Para ello, se abordaron tres dimensiones de análisis consideradas relevantes para tal fin.

La primera fue la caracterización socio-laboral, la cual se estudió a través de la información provista por los Censos Nacionales de Población, Hogares y Viviendas y, de la realización de una encuesta llevada a cabo por el equipo del IIE, diseñada especialmente para la localidad. A partir de la misma se obtuvo información relevante sobre la composición de los hogares (edad, sexo, cobertura de salud, máximo nivel de educación alcanzado, migraciones, etc.) así como de los individuos (categoría ocupacional, subempleo, antigüedad en el trabajo, condiciones laborales, entre otras). La segunda dimensión analizó la estructura productiva de la localidad, complementaria a la anterior y que fue estudiada a través del acceso a fuentes de información de la misma comuna, el Censo Nacional Económico 2004/5 y por medio de entrevistas a empresarios locales. La última dimensión abordada fue la identificación de las instituciones claves de la localidad, entendiendo que son éstas las que promueven el proceso de desarrollo local. Para ello, se hicieron entrevistas a diferentes actores locales encontrándose representantes de la Comuna, el Centro Cultural, Escuela, etc.

El documento inicia con una aproximación general de la comuna de Luis Palacios. Luego, se exponen los análisis realizados de cada una de las tres dimensiones antes mencionadas: socio-laboral, productiva e institucional. Finalmente, se presentan las reflexiones finales tendientes a delinear estrategias de desarrollo local para la comuna de Luis Palacios.

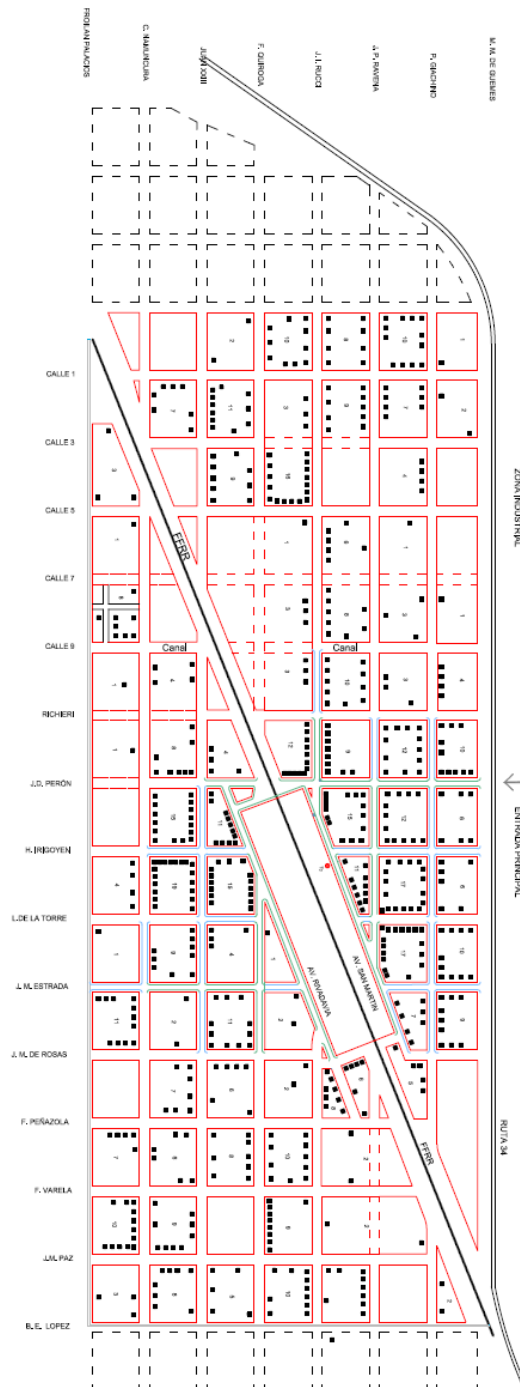
1. Aproximación general de la Comuna de Luis Palacios

Luis Palacios es una pequeña localidad del sur santafesino que cuenta con una población de poco más de mil habitantes. Su ubicación es una de las ventajas que posee la localidad dado que está emplazada sobre la Ruta Nacional 34 lo que la conecta con la ciudad de Rosario, encontrándose ésta a poco más de 30 kilómetros, y con el norte del país. Además, a unos seis kilómetros de la localidad se encuentra la Ruta Nacional A012, cuyo trazado semicircular con centro en la ciudad de Rosario, empalma la Ruta Nacional 9 a la altura de la localidad de Pueblo Esther con la Ruta Nacional 11 en la ciudad de San Lorenzo. De este modo, Luis Palacios se conecta con la ciudad cabecera del departamento al cual pertenece, San Lorenzo, la cual se encuentra a poco más de 20 km.

El servicio de energía eléctrica es brindado por la Empresa Provincial de la Energía (EPE). La localidad no cuenta con red de gas natural ni agua potable aunque posee una planta de ósmosis inversa destinada a potabilizar agua para el llenado de bidones de manera gratuita. En la actualidad, existe el proyecto de agrandar la planta potabilizadora para luego avanzar con la distribución de agua en la localidad. El servicio de TV por cable es brindado por una empresa regional, Fibranet, a través de fibra óptica y Direct TV de manera satelital. La primera también brinda el servicio de Internet aunque existe otra empresa que lo brinda satelitalmente, VAYNET.

La conectividad con la ciudad cabecera departamental es sólo a través de autos particulares o remises. No existe un servicio de transporte público siendo un gran problema dado que muchos trámites se realizan en dicha localidad e incluso ante alguna emergencia médica, el SIES traslada al paciente a San Lorenzo. En el caso de la conectividad con Rosario, existe un servicio de transporte público brindado por la empresa General Güemes que tiene una frecuencia de cada dos horas aproximadamente.

Gráfico 1
 Mapa localidad



Breve reconstrucción histórica

Fue fundado en el año 1891, fruto de una donación de tierras por parte de Luis Palacios e Indalecio Gómez, que según se ha relevado en entrevistas no fue precisamente una donación, sino más bien un loteo al que debieron entregarse

bienes comunes para la conformación del espacio público comunal. No existe acuerdo en cuanto a quién adjudicar la fundación de lo que hoy denominamos Luis Palacios. Pues sucede que en muchas ocasiones, y a causa de que algunas gestiones ante el gobierno provincial eran encargadas a representantes o escribanos, se ha confundido la identidad de los comitentes con la de los delegados. Por esta razón, reconocidos gestores en los trámites fundacionales de los pueblos de la zona, como Rafael Escriña o José Rasche que, en este caso asumieron la tarea encomendada por Luis Palacios e Indalecio Gómez, fueron identificados como los fundadores¹. Asimismo, se pudo saber que previamente el paraje era conocido como “Desmochado Abajo”, “San Luis” y “Estación La Salada”, esta última denominación se debe a la salinidad del agua de los cañadones del lugar. Fue justamente la Estación del Ferrocarril llamada “La Salada” la que dinamizó en términos económicos y sociales a la localidad. En este contexto, con la construcción del ferrocarril, pronto comenzaron a llegar pobladores: inmigrantes europeos y también otros que soñaron con un pedazo de tierra propio, migrantes internos y de países limítrofes. De este modo comenzó a organizarse el espacio y la vida de los primeros pobladores de lo que actualmente es Luis Palacios, en la actualidad dicha Estación no presta servicios de pasajeros, sólo de cargas².

¹Extraído del sitio web de la Comuna de Luis Palacios. Disponible en: <https://www.comunadeluispalacios.gob.ar/?q=luis-palacios> [Acceso: 13/12/2019].

² Sus vías corresponden al Ramal CC del Ferrocarril General Belgrano. Sus vías e instalaciones están concesionadas a la empresa estatal Trenes Argentinos Cargas.

2. Características socio-laborales de la población

A los fines de caracterizar a la población de Luis Palacios en términos socio-laborales, se recurre, a los datos provenientes de los Censos Nacionales de Población, Hogares y Viviendas realizados por el Instituto Nacional de Estadísticas y Censos (INDEC). Adicionalmente, se llevó a cabo una encuesta entre los habitantes de la localidad a los fines de actualizar información. Se puso especial énfasis en el mercado laboral³. A continuación, se presenta dos secciones donde se analiza las características socio-laborales considerando las fuentes de información recién mencionadas.

a. Análisis de las características socio-laborales en base datos Censales

Según datos del Censo Nacional de Población, Hogares y Viviendas de 2010 (CNPV, 2010), la localidad de Luis Palacios contaba con 1.035 habitantes, lo cual representa el 0,66% del total del departamento de San Lorenzo, siendo una de las 204 localidades de la provincia de Santa Fe con menos de 2.000 habitantes.

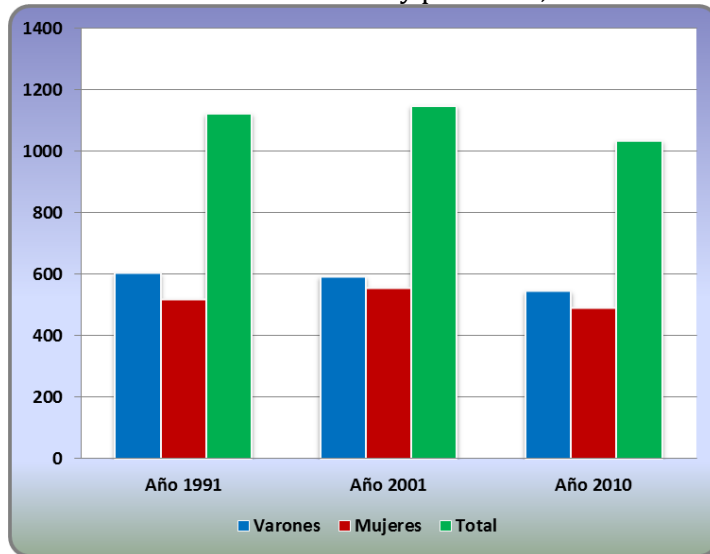
En el gráfico 1, se presenta la distribución de la población según sexo evidenciándose una mayor proporción de Varones sobre Mujeres en los tres últimos Censos Poblacionales. En 2010, los primeros representan, aproximadamente, el 53% de la población total, mientras que las mujeres alcanzan el 47% restante.

En términos de variaciones inter censales, se observa que la población total creció un 2,3% en el Censo 2001 respecto del 1991, mientras que en 2010 muestra una caída de aproximadamente un 10%, con relación a los datos de 2001 (gráfico 2). Si se analiza por sexo, en 2001 se muestra un aumento más que proporcional en las mujeres y una caída en los varones, mientras que en el 2010 disminución se da en los dos grupos, con mayor intensidad en las mujeres.

³ En el anexo se presenta la metodología llevada a cabo así como los cuestionarios aplicados.

Gráfico 1

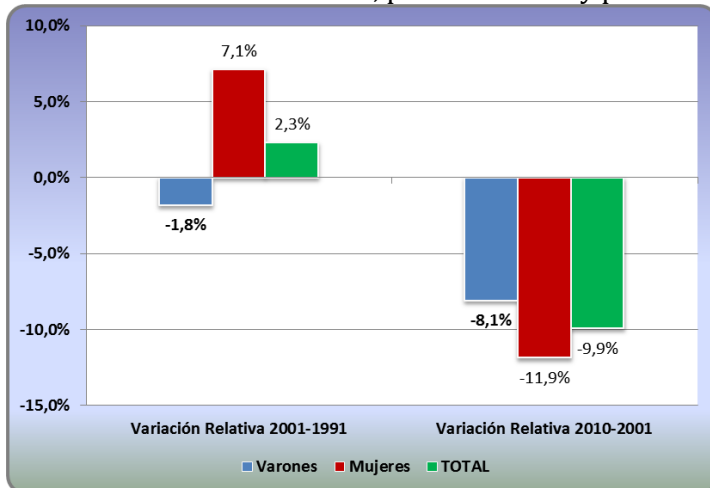
Evolución de la Población total y por sexos, entre Censos



Fuente: Elaboración propia en base a datos de INDEC-IPEC

Gráfico 2

Tasa de variación intercensal, población total y por sexos.



Fuente: Elaboración propia en base a datos de INDEC-IPEC

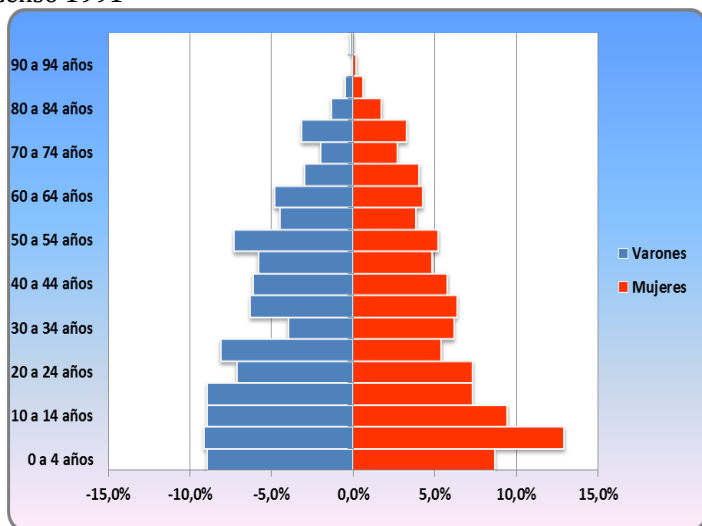
La pirámide de población es un gráfico que brinda información sobre la población de un lugar en un momento determinado, representando la composición por edad y sexo de la población, pero además, permite analizar su dinámica y evolución. Se pueden encontrar tres tipos de pirámides. En el caso de Luis Palacios se observa que en los dos primeros censos de población se conformaban pirámides progresivas, donde la base es ancha y la cima es más angosta, lo cual nos dice que hay más población joven que grupos de mayor edad (gráfico 3). En el caso del Censo 2010, la conformación de la pirámide de población cambia y se vuelve

estable. Cae la proporción de población en los grupos de menor edad y aumenta en los grupos de mayor edad, comprobando el envejecimiento poblacional.

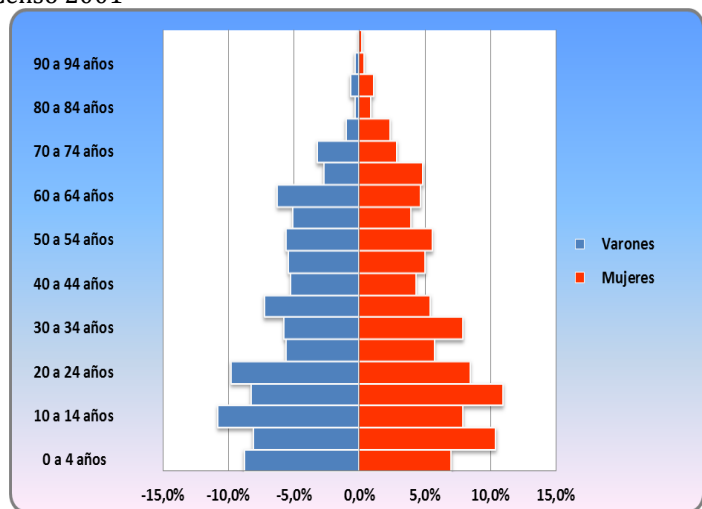
Gráfico 3

Pirámides poblacionales de Luis Palacios, Censos 1991, 2001 y 2010.

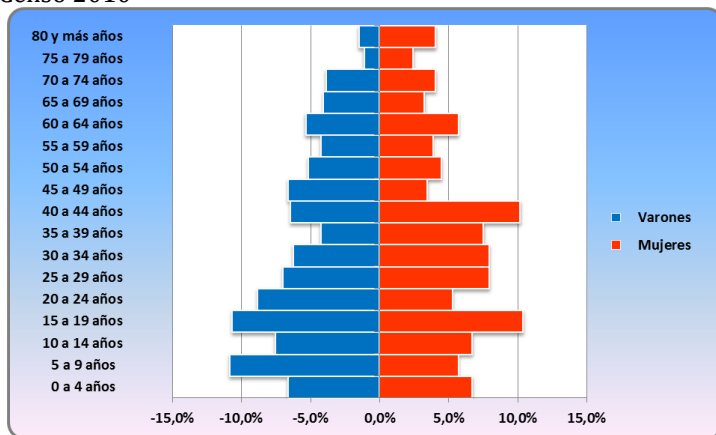
Censo 1991



Censo 2001



Censo 2010



Fuente: Elaboración propia en base a datos de INDEC-IPEC

A igual conclusión se arriba al analizar la proporción de la población considerando tres grupos etarios: hasta 14 años, entre 15 y 64 años y, entre 65 y más años (cuadro 1). Tal como se observa, la proporción de la población de 0 a 14 años va disminuyendo entre los Censos, mientras que crece el grupo de 65 años o más, lo cual evidencia una población envejecida, ya que este último grupo supera el 10% de la misma.

Cuadro 1

Distribución de la población por grupos etarios

	0 a 14 años	15 a 64 años	65 o más años
1991	28,9%	59,9%	11,2%
2001	26,5%	63,1%	10,4%
2010	22,2%	65,7%	12,1%

Fuente: Elaboración propia en base a datos de INDEC-IPEC

La caída poblacional junto con el envejecimiento de la misma encuentra su explicación principalmente en el mundo del trabajo agrícola durante la década de 1990 que redujo un modo gravitante la cantidad mano de obra demandada por este sector y en paralelo por la política de desmantelamiento de los ferrocarriles implementada en el mismo contexto histórico. Según se ha podido registrar en entrevistas, Luis Palacios dispone de una importante cantidad de terrenos baldíos en el ejido urbano, ello le ha permitido más recientemente convertirse en un gran oferente de tierras para la construcción de viviendas en el marco del otrora programa de créditos hipotecarios PROCREAR. Ello ha permitido un incremento poblacional a partir de la radicación de muchas familiar proveniente de las urbes de la región, principalmente la ciudad de Rosario, a partir de menores costos relativos de este tipo de bienes. Este último fenómeno no ha podido registrarse aún en los datos Censales.

En relación con el nivel Educativo, de acuerdo a los datos del CNPhyV 2010, la población de 10 años o más asciende a 879 personas. Sobre ese total se observa que poco más del 97% de la población esta alfabetizada, el cual se reparte casi en partes iguales entre mujeres y varones (cuadro 2).

Cuadro 2

Tasa de analfabetismo. Población de 10 años o más.

Alfabetos		Analfabetos	
Varones	50,9%	Varones	60,0%
Mujeres	49,1%	Mujeres	40,0%
Total	100,0%	Total	100,0%
% sobre Total	97,2%	% sobre Total	2,8%

Fuente: Elaboración propia en base a datos de INDEC-IPEC.

Adicionalmente, el 43,6% de la población mayor a 20 años tiene al primario completo como máximo nivel de instrucción alcanzado, siguiéndole con el 19,3% aquellos que no lograron terminar dicho nivel (cuadro 3). El tercer grupo en importancia es el que completó el secundario con casi el 16%. Si se considera, el grupo de entre 20 a 59 años, que potencialmente está en edad de trabajar, se observa una menor proporción que sólo finalizó el nivel primario en consonancia con una mayor participación de aquellos que tienen el secundario completo e incompleto.

Cuadro 3

Distribución de la población por Máximo nivel de instrucción alcanzado según rangos etarios.

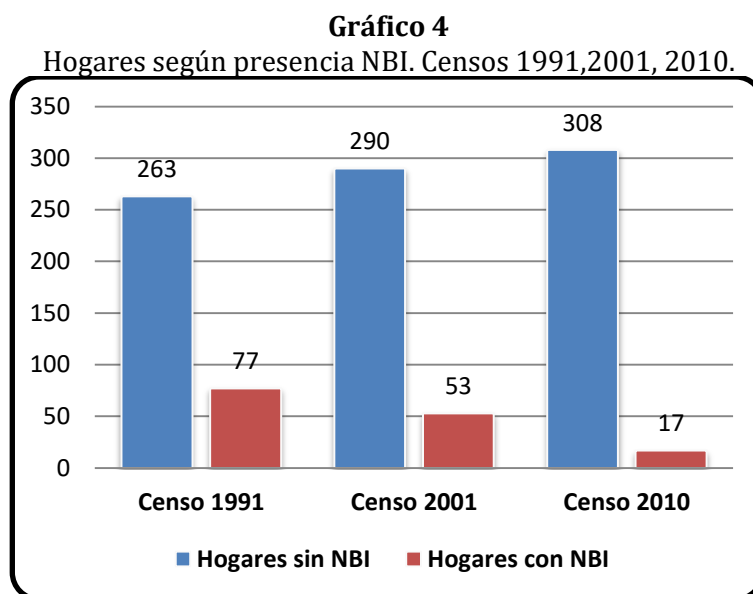
Rango Etario	Sin instrucción	Primario		Secundario		Superior no universitario		Superior universitario	
		Incomp.	Comp.	Incomp.	Comp.	Incomp.	Comp.	Incomp.	Comp.
Mayor 20 años	2,3%	19,3%	43,6%	12,4%	15,9%	1,7%	2,3%	1,4%	1,0%
De 20 a 59 años	1,6%	13,5%	40,7%	16,2%	20,0%	2,0%	2,9%	2,0%	1,2%

Fuente: Elaboración propia en base a datos de INDEC-IPEC.

Los datos censales también permiten analizar si un hogar cuenta con una Necesidad Básica Insatisfecha⁴. Según el CNPV 2010, sólo 17 de los 325 hogares de

⁴ Un hogar con NBI es aquél que presenta al menos una de las siguientes condiciones de privación: a) Vivienda: hogares que moran en habitaciones de inquilinato, hotel o pensión, viviendas no destinadas a fines habitacionales, viviendas precarias y otro tipo de vivienda (se excluye viviendas tipo casa, departamento y rancho), b) Condiciones sanitarias: hogares que no poseen retrete, c) Hacinamiento: relación entre la cantidad total de miembros del hogar y habitaciones de uso exclusivo del hogar, se considera hacinamiento crítico cuando en el hogar hay más de tres personas por cuarto, d) Asistencia escolar: hogares que tienen al menos un niño en edad escolar (6 a 12 años) que no asiste a la escuela, e) Capacidad de subsistencia: hogares que tienen cuatro o más personas

la localidad presentaban una NBI (5,23%), afectando a unos 95 habitantes (9,18%). La proporción de hogares es inferior a la observada para el total de la provincia (6,4%) aunque muy similar al de la localidad de San Lorenzo (5,5%). En relación con su evolución, en el gráfico 4 se muestra la caída en la cantidad de hogares con presencia de NBI. Se verifica una disminución de 77 hogares en el año 1991 a 53 en 2001 para alcanzar a 17 en el año 2010.



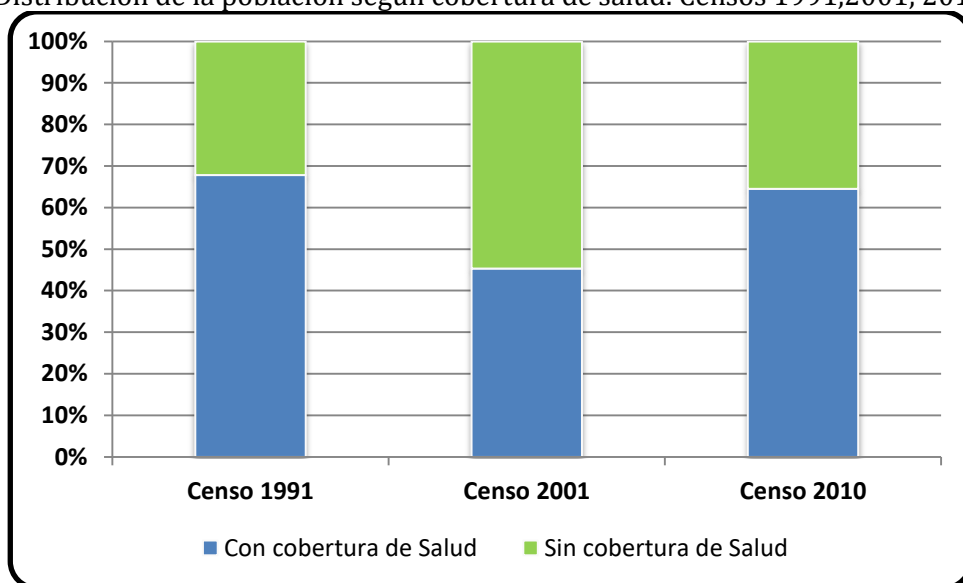
Fuente: Elaboración propia en base a datos de INDEC-IPEC

La cobertura de salud es un indicador importante del nivel socioeconómico de una población. Además, suele utilizarse como un indicador de la calidad de empleo de las personas, ya sea para un trabajo en relación de dependencia o en una categoría ocupacional donde el trabajador pueda hacer un aporte particular. Lo que muestra el gráfico a continuación es un claro aumento en la falta de cobertura que se registra en el Censo de 2001, en consonancia con el momento de crisis económico social y político del momento, y una recuperación en el Censo 2010 en la proporción de personas protegidas a valores cercanos a los registrados en el censo 1991. La proporción de la población que carece de cobertura de salud en 2010 es del 35,5% para Luis Palacios, siendo un guarismo superior al observado para la provincia (31,7%), la localidad de San Lorenzo (24,2%) y la de Rosario (29,2%).

por miembro ocupado y que el jefe de hogar no ha completado el tercer grado de escolaridad primaria.

Gráfico 5

Distribución de la población según cobertura de salud. Censos 1991,2001, 2010.

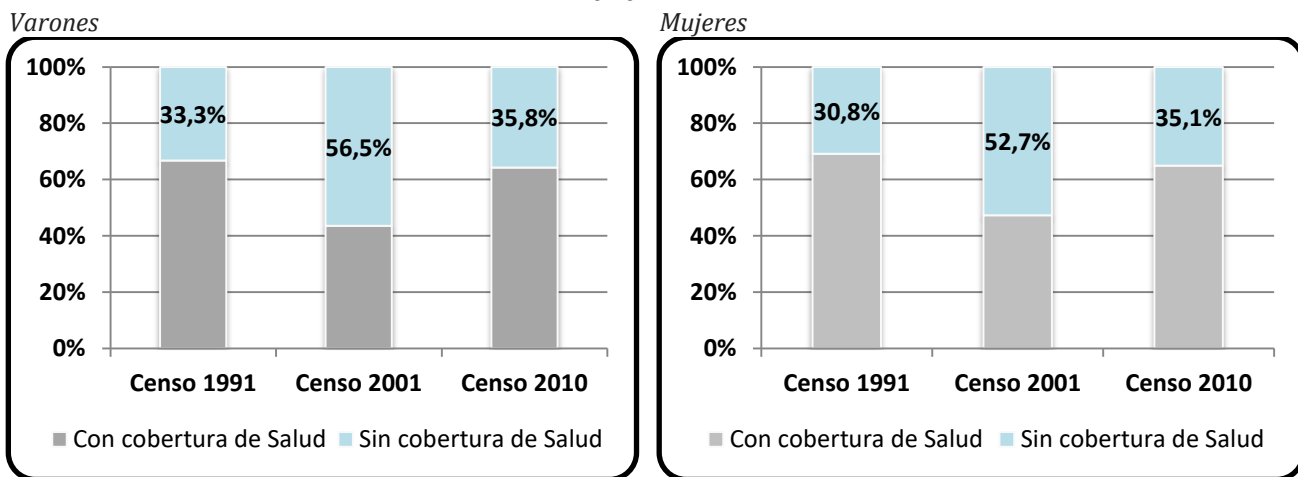


Fuente: Elaboración propia en base a datos de INDEC-IPEC

A su vez, si analizamos la cobertura por género se observa en los gráficos a continuación que la caída registrada en la población con cobertura del Censo 2001 se verifica para los dos grupos analizados.

Gráfico 6

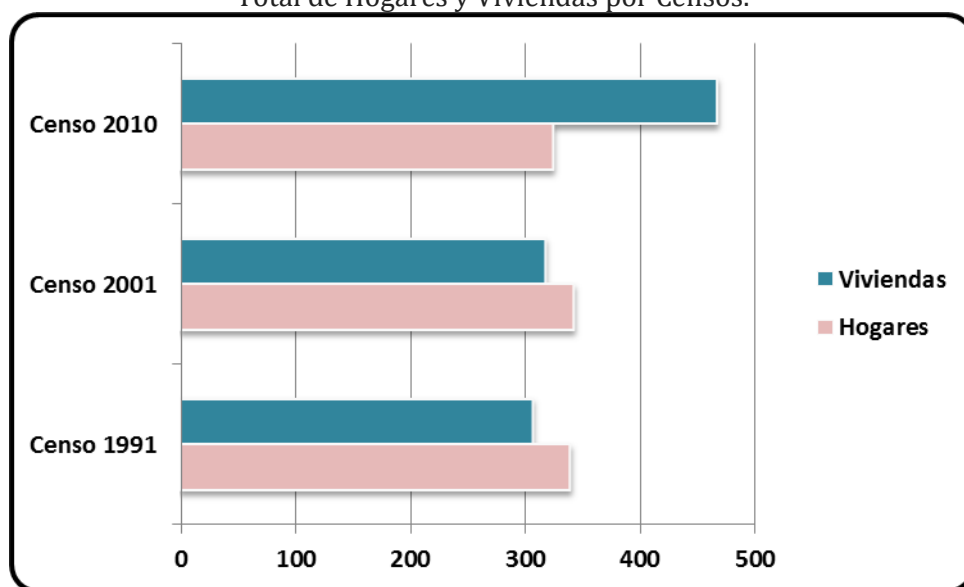
Distribución de la población según cobertura de salud por sexos. Censos 1991,2001, 2010.



Fuente: Elaboración propia en base a datos de INDEC-IPEC

Los Censos también permiten caracterizar a las viviendas y los hogares⁵. Tal como se observa en el gráfico 7, el total de viviendas particulares se incrementa en el Censo 2010 respecto de los censos anteriores. Esto revierte la situación de los dos primeros censos donde la cantidad de hogares superaba la cantidad de viviendas.

Gráfico 7
Total de Hogares y Viviendas por Censos.



Fuente: Elaboración propia en base a datos de INDEC-IPEC

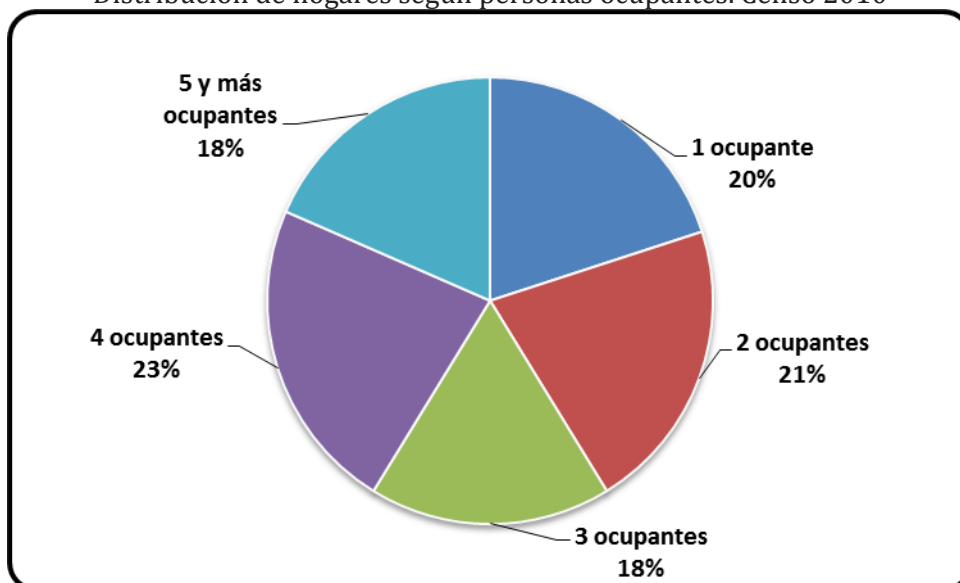
Por otro lado, si se desagrega la información del Censo 2010, es posible observar que de las 468 viviendas, 461 son casas particulares, 6 son ranchos y 1 casilla. Asimismo, el total de la población vive en viviendas particulares dado que no se registraron en la localidad viviendas colectivas.

En cuanto a la distribución del total de habitantes por hogar se observa, el 41% de los hogares registra uno o dos ocupantes estando en consonancia con el envejecimiento poblacional antes destacado. También vale considerar que 18% de los hogares presenta una ocupación de 5 o más personas.

⁵ El INDEC considera a un hogar como un grupo de personas, parientes o no, que viven bajo un mismo techo de acuerdo con un régimen familiar, es decir, compartes sus gastos de alimentación. La viviendas son destinadas a alojar a uno o más hogares.

Gráfico 8

Distribución de hogares según personas ocupantes. Censo 2010

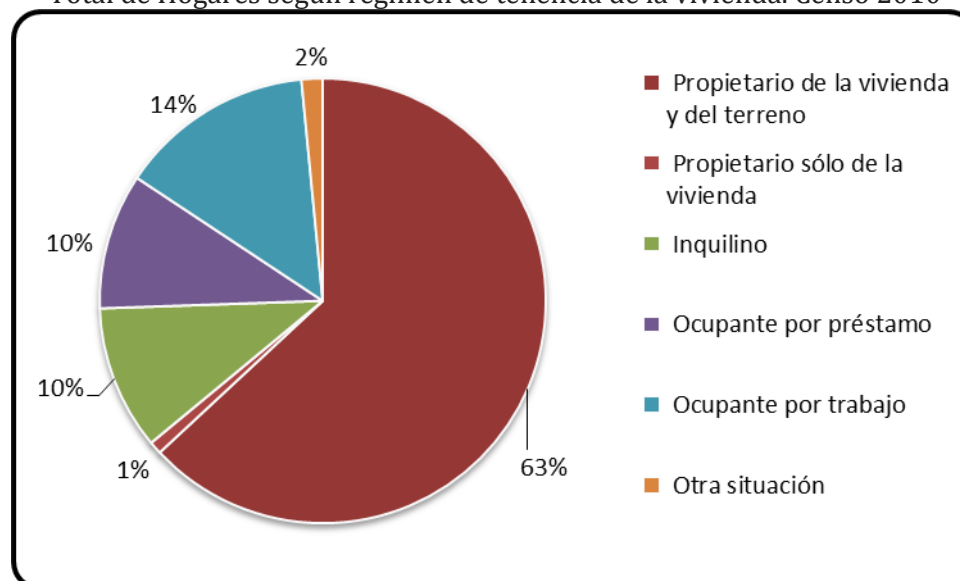


Fuente: Elaboración propia en base a datos de INDEC-IPEC

Asimismo, según el régimen de tenencia de la vivienda se verifica que en el 63% de los hogares habita el propietario de la vivienda y el terreno, en el 10% viven inquilinos, y en el 14% habitan ocupantes por trabajo, tal como muestra el gráfico a continuación.

Gráfico 9

Total de Hogares según régimen de tenencia de la vivienda. Censo 2010



Fuente: Elaboración propia en base a datos de INDEC-IPEC

Asimismo, la información censal permite estimar algunos de los indicadores más relevantes vinculados con la condición de actividad. Como se observa en el cuadro 4, la Tasa de Actividad alcanza el 50% de la población total; esto significa que la mitad de la población de Luis Palacios se registraba Ocupada y Desocupada según datos censales de 2010. Por otro lado, la Tasa de empleo del 47% significa que la mayor parte de la Población Económicamente Activa demostraba tener una ocupación en el registro censal. Por último, el 6% de la PEA estaba desocupado, esto es, sin tener una actividad la estaba buscando activamente. Este último guarismo, no está muy lejos de los datos censales observados en las ciudades de Rosario (6,39%) y San Lorenzo (6,71%)

Cuadro 4
Indicadores de condición de Actividad

Indicadores	%
Tasa de Actividad	50,0%
Tasa de Empleo	47,1%
Tasa de Desocupación	6,0%

Fuente: Elaboración propia en base a datos de INDEC-IPEC

b. Análisis de las características socio-laborales en base a Encuesta

En forma complementaria, se realizó una encuesta cuyo fin fue relevar información sobre la conformación de los hogares así como de las características socio-laborales de los habitantes de Luis Palacios. El diseño de la encuesta estuvo a cargo del equipo del Instituto de Investigaciones Económicas y fue aplicada en la comunidad a principios de octubre de 2019. La metodología junto con el cuestionario son presentados en el anexo del presente informe. Como resultado, se obtuvo información general sobre 170 residentes de la localidad de Luis Palacios y, a 98 habitantes relacionados con su actividad socio-ocupacional. A continuación se presentan las principales características.

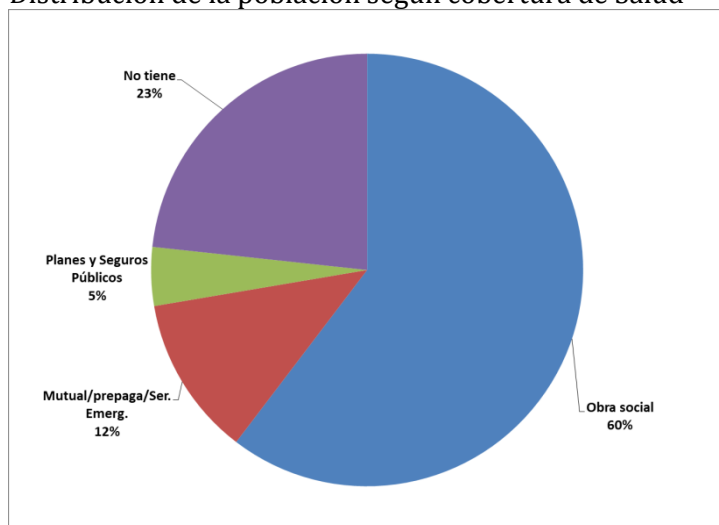
A partir del **cuestionario de vivienda**, se pudo obtener información sobre 170 residentes de la localidad. De dicho número se tiene información por igual a entre hombres y mujeres. En cuanto a su distribución etaria, el 57,2% de los entrevistados tiene entre 16 y 59 años, le sigue con el 24,1% el grupo de 60 años o más y el 18,7%, restante con menos de 16 años.

De los entrevistados, el 52% manifestó haber vivido siempre en Luis Palacios. Del grupo restante, el 82,4% expresó que vivió en otra localidad de la provincia y el 13,2% en otra provincia. Entre las primeras se destaca aquellas personas que vivieron en la ciudad de Rosario y entre las segundas las que lo hicieron en las provincias de Chaco, Entre Ríos y Corrientes.

En relación con la cobertura de salud, el 60% de los entrevistados manifestó tener Obra social (incluye a PAMI), aunque el 23% expresó no tener ninguna tipo de cobertura médica (gráfico 10). Seguramente, este último grupo recurre a la prestación pública que según información brindada, se corresponde con un centro de salud financiado en parte por la provincia (tres cargos de cuatro horas de dedicación) y la comuna (especialidades médicas, guardias 24hs, ambulancia fines de semana).

Gráfico 10

Distribución de la población según cobertura de Salud



Fuente: elaboración propia en base a encuesta.

En cuanto al analfabetismo, sólo el 2,1% de los encuestados de 10 años o más, no sabe leer y escribir. Considerando, los 22 entrevistados que están entre los 7 y 18 años todos manifestaron asistir a un establecimiento educativo y, la mayoría al situado en la misma localidad (sólo 3 asisten fuera de la misma). Por otro lado, el 43% de los entrevistados de entre 19 años o más expresó que máximo nivel alcanzado fue el secundario o polimodal (completo e incompleto), seguido por el grupo que alcanzó como máximo nivel el primario o EGB (completo e incompleto)

con el 38%. Dentro de estos grupos, poco más del 60% expresó haber concluido dichos niveles.

Cuadro 5

Distribución de los entrevistados mayores o igual a 19 años según máximo nivel de instrucción alcanzado

Máximo nivel alcanzado	Proporción	Completo	Incompleto	Total
Primario/EGB	38%	62%	38%	100%
Secundario/polimodal	43%	65%	35%	100%
Universitario/posgrado	19%	45%	55%	100%
	100%			

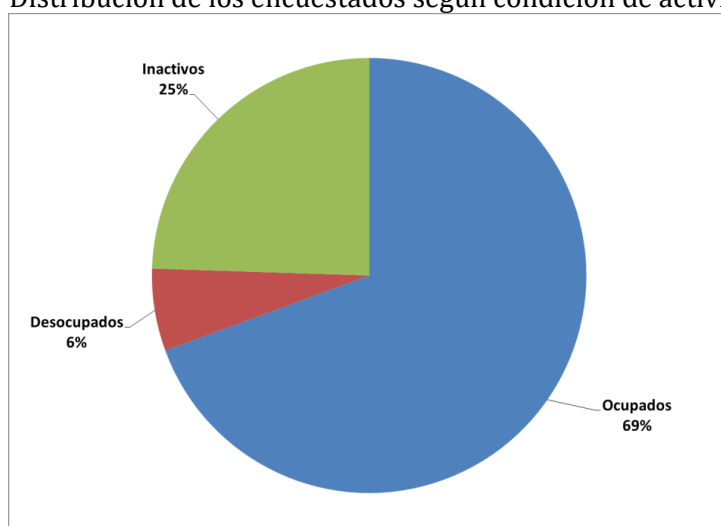
Fuente: elaboración propia en base a encuesta.

El **cuestionario individual**⁶ fue aplicado a 98 habitantes de la localidad, siendo el 58,8% de mismas mujeres. En cuanto al rango etario, comprendió a personas de entre 19 y 83 años, cuya edad promedio fue 50 años.

El 24,5% de la población entrevistada puede clasificarse como inactivos⁷, mientras que el 75,5% restante como económicamente activa (está ocupada o bien, buscando activamente empleo). Este último grupo constituye unas 74 personas, estando 6 de ellas en busca de empleo (representa 8,1% de la PEA).

Gráfico 11

Distribución de los encuestados según condición de actividad



Fuente: elaboración propia en base a encuesta.

⁶ Este cuestionario fue aplicado a las personas mayores de 16 años o más. Para mayor información ver anexo metodológico.

⁷ Inactivos: personas que en edad de trabajar no tienen, ni buscan empleo.

Si consideramos el **grupo de los inactivos**, el 62,5% de los mismos posee 60 años o más y son principalmente mujeres (67%). La edad promedio de este grupo es de 61 años. Casi el 60% de éstos expresó haber vivido siempre en Luis Palacios. Poco más del 79% manifiesta tener como cobertura médica una obra social (incluye PAMI) o una mutual, prepaga o servicio de emergencia, mientras que la proporción restante no posee ninguna. Aproximadamente el 96% de éstos sabe leer y escribir. Además, el 63,6% manifiesta tener como máximo nivel educativo el primario (completo o incompleto), seguido con casi el 23% con el secundario (completo o incompleto). Los del primario, la mayor proporción expresó haber concluido dicho nivel (57%) más no así en el secundario (40%).

El grupo de **ocupados**, que en la encuesta representan a 68 personas de 98 entrevistados, se tiene que casi el 81% posee un empleo, seguido por el casi 15% que posee dos ocupaciones mientras que la proporción restante manifiesta tener 3. En cuanto a las horas semanales que trabaja, el 45,6% expresó que menos de 35 horas semanales, seguidos con igual proporción de las personas que trabajan entre 35 y 35 horas y aquellas que lo hacen en más de 45 horas semanales.

Cuadro 6

Distribución de los ocupados según cantidad de horas semanales que trabaja habitualmente

<i>Horas semanales</i>	<i>%</i>
Menos de 35 horas	45,6
Entre 35 y 45 horas	26,5
Más de 45 horas	26,5
A veces más y a veces menos	1,5
Total	100,0

Fuente: elaboración propia en base a encuesta.

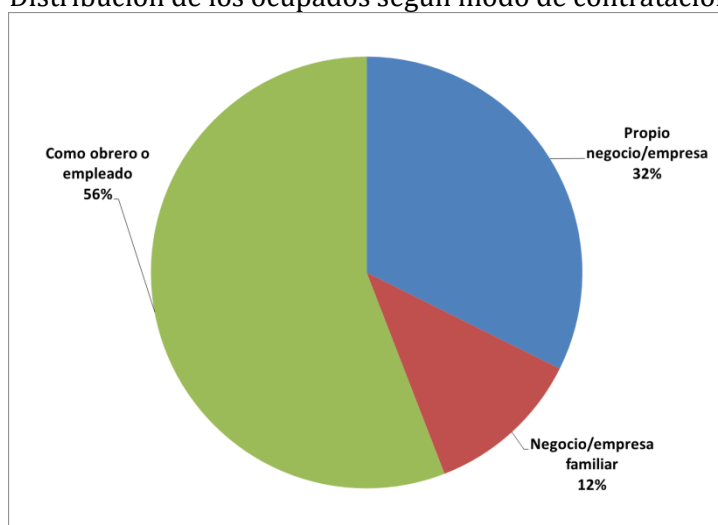
Asimismo, el 22,4% expresó que hubieran deseado trabajar más horas, grupo que suele denominarse como subocupados demandantes. En adición, un 16,2% de los ocupados expresó estar buscando un empleo a parte del que ya tiene. De este último grupo, la mayor proporción manifestó que el motivo de ello es porque quiere agregar al que tiene. Del total de ocupados, el 66,2% expresó que su

ocupación está localizada en Luis Palacios, mientras que el resto lo hace en Rosario, Ibarlucea, Roldán, San Lorenzo, entre otras.

Por otro lado, la mayor parte de los ocupados (55,9%) expresó que su trabajo lo hace como obrero o empleado para un patrón, empresa o institución. El 32,4% lo hace para su propio negocio, empresa o actividad, mientras que la proporción restante lo hace para un negocio, empresa o actividad de un familiar (gráfico 11).

Gráfico 11

Distribución de los ocupados según modo de contratación



Fuente: elaboración propia en base a Encuesta.

El 16,7% de los ocupados expresó no tener cobertura médica, lo cual habla de cierto grado de informalidad laboral. Como era de esperarse, la carencia de cobertura de salud es mayor para los ocupados cuya actividad la realiza para su propio negocio, empresa o actividad o, de un familiar, que de obreros o empleados para un patrón, empresa o institución.

En relación al grupo de ocupados que lo hace como obrero o empleado para una empresa, patrón o institución, el 65,8% manifiesta que hace más de 5 años trabajando en ese empleo en forma continua; le siguen aquellos que hace entre 1 a 5 años con un 23,7%. La mayoría de ellos (87% aproximadamente) expresó que el empleo no posee tiempo de finalización, por lo que se considera que éste es permanente, fijo, estable o de planta. El 10% manifestó que el empleo posee un tiempo de finalización, encontrándose dentro de grupo a los que hacen changas, es

un trabajo transitorio, por tarea u obra, suplencia u otro. Esto último también expresa cierto grado de informalidad en el sector.

Asimismo, el cuestionario abarcó otras preguntas tendientes a revelar la formalidad del empleo. Tal como se muestra en el cuadro 7, la mayor parte de los trabajadores que lo hacen como obrero o empleado para un patrón, empresa o institución posee vacaciones pagas, aguinaldo, días por enfermedad así como obra social. La proporción de trabajadores que tienen descuentos jubilatorios es menor que los ratios anteriores (aproximadamente un 80%) aunque el alto el número de aquellos que aportan por sí mismo a un sistema.

Cuadro 7

Indicadores de formalidad laboral para los trabajadores en relación de dependencia

Proporción de los que tienen...	%
Vacaciones Pagas	90,6
Aguinaldo	96,9
Días por enfermedad	93,8
Obra social	96,9
Descuentos jubilatorios	78,9

Fuente: elaboración propia en base a Encuesta.

En relación con los **desocupados**, aquí no es posible presentar ratios o proporciones debido al bajo número de encuestados. No obstante, se puede considerar que éstos son jóvenes, dado que tienen entre 19 y 36 años y, que son principalmente mujeres. Todos manifiestan saber leer y escribir. Entre las razones por las cuales no encuentran trabajo, expresaron que: recién empiezan a buscar, por falta de trabajo en su especialidad, por no tener experiencia o capacitación y por la falta de trabajo en general. También expresaron que durante la búsqueda de empleo estuvieron haciendo alguna changa.

3. Características productivas y dinámica económica del territorio

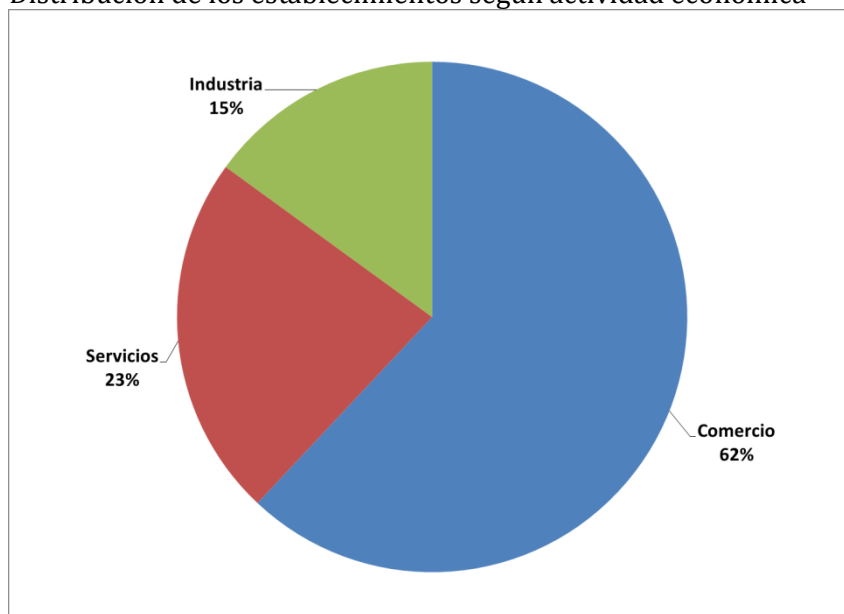
La participación de Luis Palacios en la estructura productiva del Departamento San Lorenzo es poco significativa, según datos del Censo Nacional Económico 2004/05. En este sentido y considerando las principales variables censales se puede decir que:

- De los 3.299 locales relevados en el Departamento San Lorenzo, sólo 16 se corresponden a Luis Palacios.
- Los puestos de trabajos (PT) registrados en el total del Departamento fueron de 16.957 y apenas el 0,2% es de la Comuna (33), de los cuales el 60% corresponden a asalariados.
- La participación de las unidades productivas en el Valor Agregado (VA) departamental fue del 0,05%.

Según el padrón de empresas productivas que posee la comuna de Luis Palacios, más de la mitad corresponden a Comercios, el 23% a Servicios y el resto a establecimientos industriales (gráfico 12).

Gráfico 12

Distribución de los establecimientos según actividad económica



Fuente: elaboración propia en base a información suministrada por la Comuna Luis Palacios

Respecto al sector comercio las principales actividades son las que corresponde a venta de alimentos y bebidas, el resto se dedican a la comercialización de

indumentarias y calzado, repuestos, materiales de construcción, farmacia y librería. En lo que respecta a servicios predominan los vinculados al ocio y entretenimientos tales como bares, restaurantes, espacios para desarrollar actividades deportivas; y se dispone de servicios de mantenimientos automotor y existen dos mutuales.

Según entrevistados, la actividad comercial presenta como desventaja la imposibilidad de pagar a través de una tarjeta de débito o crédito en una cantidad importante de comercios. El pago en efectivo y la falta de un cajero automático para la extracción de dinero en la localidad hacen perder oportunidades de ventas. En relación con el sector Industrial, está compuesto por empresas de ramas de diferentes actividades. La empresa Chacinados Moriconi elabora embutidos (chorizos y morcillas) y fiambres secos. Ésta fue la única empresa detectada como industrial según el Censo de 2004. Es una empresa familiar que nació en 1978, abasteciendo en primer lugar a localidades cercanas, mientras que hoy lo hace a toda la provincia. Hay dos empresas vinculadas a la industria química: Laboratorio Polimat SA y Compañía DAB. La primera es una empresa de origen familiar con experiencia en el tratamiento de aguas con especialización en el desarrollo de productos auxiliares para la industrial y aditivos para la agricultura moderna tanto de producción extensiva como intensiva. La planta industrial se encuentra emplazada sobre un predio de una hectárea sobre la Ruta Nacional N° 34. Cuenta con equipos e instalaciones para la fabricación de sus productos como también un laboratorio de control y planta de elaboración de fertilizantes biológicos. La otra empresa, produce una línea de coadyuvantes, desde aceites a productos siliconados orgánicos, e inoculantes que aportan una gran solución al productor agropecuario. Producen desde 2007 contando con clientes del todo el país que van desde Salta a Bahía Blanca.

A continuación se describen con mayor profundidad otras dos empresas, las cuales fueron entrevistadas por el equipo del IIE:

- VULCAMET S.A.

Es un establecimiento familiar pequeño con un nivel de facturación que se considera como PyME. Fue fundado en 2008 y su actividad principal es la fundición de piezas de autopartes pequeñas para maquinarias agrícolas y para la industria automotriz.

Esta empresa cuenta con una planta de personal de 15 empleados de género masculino, siendo en su mayoría operarios calificados (11 de los 15), un técnico y el resto personal administrativo. Sólo cuatro de las personas que trabajan en VULCAMET son habitantes de Luis Palacios el resto residen en localidades vecinas como Granadero Baigorria, San Lorenzo y Puerto General San Martín. Esto último suele ser un inconveniente porque al tener que desplazarse en distancias consideradas los días de inclemencias climáticas o problemas con los vehículos particulares, dado que no hay un sistema de transporte público, genera un considerable ausentismo. La movilidad y la carencia de mano de obra calificada en la localidad es un problema manifiesto por este establecimiento industrial en lo que respecta a Recursos humanos dado que no han existido despidos por motivos de mal desempeño, problemas de comportamientos, razones económicas, solo algunas renuncias por cuestiones personales.

La empresa actualmente cuenta con una capacidad ociosa del 60%, y sus maquinarias y equipos de origen extranjero son de baja productividad por ser antiguos. Si bien recibe de las entidades bancarias líneas de créditos para capital de trabajo no es suficiente para realizar las inversiones necesarias debido a que la rentabilidad de la empresa disminuyó en los últimos dos años en gran parte por la situación macroeconómica que atraviesa el país, dado que su producción está destinada al mercado interno especialmente a las provincias de Córdoba, Santa Fe y Buenos Aires. La empresa cuenta con innumerables proyectos que se realizarán cuando el contexto económico nacional mejore dado que ha logrado la certificación ISO 9000.

Si bien es importante mencionar que no ocurrieron episodios delictivos en el interior de la planta ni en su alrededores, la localización de la misma no es la recomendada porque hay problemas con el camino, limpieza de la zona, deficiente conectividad con otras localidades y una marcada deficiencia con los servicios públicos como son los continuos cortes de energía eléctrica por parte de la EPE y con el suministro de agua.

- NETPORK S.A.

Es una empresa familiar fundada en 2012, cuyo rango de facturación anual está comprendido entre \$16.800.000 y 102.200.000, dedicada a la producción de

semen porcino y cuyo socio gerente principal es Veterinario. Su producción se comercializa en todo el territorio del país.

La empresa está ubicada en un predio de la firma Paladini alejada del ejido urbano por la seguridad en términos de higiene que le garantiza este lugar. Cuenta con galpones donde están alojados los cerdos (actualmente 52) y un laboratorio donde se realiza la producción de semen, con equipos y software muy avanzados. El único problema que manifiestan es el mal servicio de la EPE, ya que el suministro de energía se interrumpe frecuentemente y esto altera los costos de producción y la estabilidad de la producción.

Para el desarrollo de la actividad, la empresa contrata a 13 personas jóvenes siendo dos miembros de la familia y esperando ampliar su planta de personal para el próximo año. Por el tipo de actividad que se desarrolla los recursos humanos demandados y empleados son de alta calificación (5 profesionales, 7 operarios calificados una persona para tareas administrativas), esto es un problema al momento de necesitar contratar más personal porque la localidad carece de dicha mano de obra. De hecho, los profesionales viajan diariamente desde la ciudad de Rosario en vehículos propios de la empresa, mientras que una mínima proporción de los ocupados son de Luis Palacios.

Es importante mencionar que todos los trabajadores deben bañarse antes de ingresar a sus puestos de trabajo y luego finalizar jornadas, esto es indispensable para garantizar la calidad e higiene necesaria en este tipo de producción.

Este establecimiento desde sus inicios nunca despidió personal, sólo dos trabajadores renunciaron, una por su maternidad que le impedía trasladarse diariamente de Rosario a Luis Palacios y por los niveles de higiene que se requiere era imposible asistir con su bebé dado que la empresa no cuenta con guarderías maternas ni tampoco la Comuna, y el otro porque se fue a vivir al exterior.

El capital de trabajo es de origen extranjero, proveniente principalmente de Alemania de muy elevada productividad. La empresa está necesitando adquirir en el corto plazo más maquinarias y equipos para satisfacer una demanda en continuo crecimiento.

La empresa se encuentra bancarizada, pagos de sueldos y demás remuneraciones y otros tipos de pagos la realiza a través de transferencias bancarias. Además, recibe

de los bancos financiación para inversiones y líneas de créditos para capital de trabajo.

En relación con la **actividad agropecuaria**, es muy importante la producción agraria aunque es muy poco lo que se vuelca en la localidad dado que sólo el 2% de la superficie está en manos de habitantes de Luis Palacios. No obstante, existen 10 tambos (dos de dueños locales) que sí generan un efecto derrame dado que es una actividad más intensiva en mano de obra y, proveniente de la localidad. Incluso hay dos veterinarias de grandes animales que se vinculan con la actividad.

4. Análisis institucional

Este apartado tiene por objetivo identificar y analizar las instituciones claves para el desarrollo local. Es necesario generar espacios de trabajo donde las instituciones y actores vinculados a la problemática del desarrollo se involucren de manera activa, ampliando perspectivas de la comuna en cuanto a las estrategias a seguir. Estos espacios consolidan los proyectos colectivos, legitiman las decisiones y aportan de manera conjunta a la solución de los problemas de empleo.

a. La comuna de Luis Palacios

El texto constitucional de Santa Fe data del año 1962 y no sólo no consagra la autonomía municipal, fijada por la Constitución Nacional de 1994, sino que tampoco refleja los nuevos derechos y garantías, ni las instituciones previstas en la misma. Las interrupciones al orden democrático primero y, más recientemente, la ausencia de consensos políticos entre las fuerzas gobernantes impidieron la reforma. Casi todos los gobernadores desde el año 1983 lo han intentado fallidamente. La carta magna provincial cuenta con un capítulo específico dedicado al “Régimen Municipal”, que en su Artículo 106° establece que “todo núcleo de población que constituya una comunidad con vida propia gobierna por sí mismo sus intereses locales con arreglo a las disposiciones de esta Constitución y de las leyes que se sancionen. Las poblaciones que tengan más de diez mil habitantes se organizan como municipios por ley que la Legislatura dicte en cada caso, y las que no reúnan tal condición como comunas” (Constitución de la Provincia de Santa Fe, 1962). Aquí se establece un umbral poblacional relativamente bajo para que las comunidades adquieran el carácter de municipios, mientras que las que no cumplan con ese requisito toman la forma de comunas.

Actualmente de los 363 gobiernos locales de Santa Fe, 51 alcanzan la categoría de municipalidad, mientras que 312 son comunas⁸. La expresión más genérica de los gobiernos locales en la provincia son las Comunas: todos aquellos centros poblacionales que no alcanzan los 10 mil habitantes. Para que un centro poblado pueda lograr esa categoría es requisito poseer un mínimo de 500 habitantes, a lo cual se suma posteriormente la sanción de la Ley respectiva. La administración de

⁸ Regiones, Municipios y Comunas de la Provincia de Santa Fe. Disponible en: <http://www.santafe.gov.ar/index.php/rmyc/content/view/full/164502#> [Acceso: 13/12/2019].

una Comuna se encuentra a cargo de una Comisión Comunal elegida por la comunidad⁹.

Los recursos con los que cuentan los gobiernos locales en la provincia provienen básicamente de dos tipos de fuentes de financiamiento: por un lado, de aquellos recaudados autónomamente mediante los impuestos, tasas, derechos, contribuciones, multas y rentas municipales¹⁰; y, por otra vía, acceden a recursos coparticipables provenientes de provincia y la nación. El patrón de distribución de la masa coparticipable de los gobiernos locales de Santa Fe está definido por los aportes realizados desde el gobierno nacional y los de origen provincial, que provienen de un porcentaje de los impuestos a los ingresos brutos (14,43%), rural (50%), urbano (50%), y autos (90%) (Cravacuore, 2016, p. 27).

La configuración político institucional de la provincia de Santa Fe se encuentra organizada a partir de una superposición de jurisdicciones (Departamentos, Regiones, Municipio, Comunas) que, en mayor o menor grado, participan en la definición de las políticas públicas de sus respectivos territorios. En este esquema institucional, los gobiernos locales adquieren un fuerte protagonismo a partir de la cercanía con la población y de los nuevos roles que en las últimas décadas comenzaron a adquirir.

La Comuna de Luis Palacios se inserta en este contexto que da marco a su funcionamiento institucional y dinámica cotidiana.

Capacidades institucionales de la Comuna

La Comuna de Luis Palacios posee ciertas situaciones singulares, sin embargo, comparte con muchos gobiernos locales de la provincia de Santa Fe una fuerte debilidad fiscal, fruto de los escasos ingresos genuinos y de la dependencia de fondos provenientes de otras jurisdicciones¹¹.

Se ha detectado como debilidad una conformación urbana irregular, ligada las lógicas de asentamiento urbano. Se ha podido constatar mediante entrevistas que existen en la Comuna una gran cantidad de terrenos baldíos, muchos de ellos sin mantenimiento básico. La traza urbana está diseñada para unos cinco mil

⁹ Idem anterior.

¹⁰ Artículo 48° de Ley Orgánica de Municipalidades de la Provincia de Santa Fe (Ley N° 2.756).

¹¹ Se estima que un 90% de sus ingresos provienen de la coparticipación.

habitantes cuanto en la actualidad viven menos de un cuarto de ello. Ante esta situación desde el gobierno local debe prestar servicios de Alumbrado Barrido y Limpieza a gran parte del ejido urbano que no se encuentra habitado en su totalidad, por lo que se incrementan notablemente los costos de funcionamiento de este tipo de servicios municipales, asimismo se plantea una dificultad en cuanto a la posibilidad de cobrar esos servicios a los propietarios de dichos terrenos¹².

Otro aspecto crítico relevado, es la estructura de funcionamiento comunal. Según se ha podido constatar el gobierno local dispone de una serie de servicios que exceden los que debe prestar de modo obligatorio la jurisdicción, como por ejemplo acciones de desarrollo social, salud, seguridad e iniciativas culturales. En el caso de salud, tal como se analizó previamente, la comuna se hace cargo de la contratación de especialidades médicas, la existencia de médicos de guardia las 24hs horas, la disponibilidad de ambulancia los fines de semana. En cuanto a seguridad, casi el 50% de la planta permanente de comuna corresponde a la Guardia Urbana¹³. En relación con el área cultural, se ha creado un Centro Cultural dependiente de la Comuna que dispone de diversas actividades destinada a múltiples sectores sociales de modo gratuito o a muy bajo costo. Toda esta estructura institucional cuenta con serias limitaciones para garantizar su dinámica de funcionamiento cotidiano debido a diversas restricciones presupuestarias que atentan de modo directo en las capacidades institucionales y de intervención de la Comuna.

Ante la problemática del empleo general, el gobierno local ha tomado algunas iniciativas que lo han tenido como protagonista. Una de las políticas sociales más relevantes detectadas fue la creación de empleo gubernamental de baja calidad a partir de contrataciones precarias y rotativas, que tienen como finalidad generar algún grado de respuesta ante la problemática del desempleo local. Esta iniciativa, adquiere la función paliativa ante la crítica situación que viven muchas familias radicadas en la Comuna.

Entramado institucional

¹² La comuna también cobra una tasa a la población rural destinada al mantenimiento de caminos rurales. La misma está fijada en base al valor del litro de gasoil, encontrándose desactualizada. Se presume que la proporción de deudores de la tasa urbana es de aproximadamente un 25%, mientras que la rural de 40%.

¹³ En la actualidad se armó un puesto de control y monitoreo a los fines de reactivar su rol y revertir el cuestionamiento del mismo en la comunidad.

De acuerdo a la información provista por el gobierno de la Comuna de Luis Palacios existen alrededor de una docena de instituciones formalmente conformadas en el territorio, entre ellas clubes, escuelas, biblioteca, S.A.M.C.O., medios de comunicación, entre otras. Incluso en el listado aparecen dos mutuales que según se pudo constatar mediante entrevistas, tienen poca vinculación con el pueblo.

De las entrevistas realizadas puede concluirse que si bien existe una importante dinámica y sinergia en estas instituciones locales, subsisten importantes déficits en cuanto a la articulación y vinculación entre las propias organizaciones y con el gobierno local. De este modo, es posible concluir que existe una ausencia de mecanismos institucionalizados de relacionamiento entre las instituciones radicadas en la Comuna.

Futuro de la Comuna

Los funcionarios comunales entrevistados poseen una visión de futuro ligada principalmente a dos sectores eventuales de desarrollo. Por un lado, la posibilidad de explotar las condiciones geográficas e históricas en donde se encuentra inserta la comuna y promover algún tipo de propuesta turística rural principalmente destinada a las comúnmente denominadas “escapadas de fin de semana”.

Por otra parte, se ha relevado cierta expectativa en relación a la dinamización del mercado inmobiliario, principalmente mediante la venta de terrenos. Como se mencionó con antelación, una buena parte del territorio urbano de la Comuna se encuentra abandonado y con falta de mantenimiento. Se cree que esta puede ser una posibilidad de comercialización y despertar interés en familias que habitan en ciudades como Rosario o San Lorenzo de radicarse en un poblado cercano en búsqueda de un nuevo estilo de vida.

b. Escuela Secundaria Orientada N° 604 “Genara Berón”

La escuela de enseñanza media como institución esencial del sistema socio productivo y cultural cumple un rol fundamental para la formación de jóvenes. A partir de una entrevista con la directora de la institución pudimos obtener

información relevante para conocer la actividad y función que desempeña la misma en Luis Palacios.

En la comuna de Luis Palacios recién en el año 2015 la Escuela de Educación Secundaria Orientada N° 604 “Genara Berón” nace como tal tras lograr su autonomía, dado que se había creado como anexo de la escuela José Hernández de Salto Grande hacía aproximadamente 30 años y sirvió para que se matriculara la mayoría de los estudiantes del pueblo sin la necesidad de tener que viajar a otra localidad para terminar el secundario. La nueva escuela significó, en palabras de su directora, “todo un proceso de creación de identidad con un número y nombre propio, elegido por la comuna”.

A excepción de docentes de educación física y de filosofía, los demás –inclusive la directora- viajan con movilidad propia desde las localidades vecinas de Ricardone, Roldan, Totoras, Ibarlucea y Salto Grande.

En la actualidad la matrícula se compone de 77 alumnos oriundos de la localidad. La terminalidad que ofrece la institución es Economía y casi todos los habitantes de la comuna mandan a sus hijos a la escuela, siendo muy pocos los casos que puedan elegir una EFA, con especialidad agrotécnica, u otra escuela técnica en una localidad aledaña.

Partiendo de que muchos de los alumnos provienen de sectores vulnerables, en los cuales la contención familiar es escasa y “no hay una valoración de lo que significa estar atravesados por la escuela secundaria”, “está en crisis el proyecto que se tiene para un chico, no sólo que el chico no tenga un proyecto propio sino que familiarmente se ve a la escuela como un pasatiempos hasta llegar a la edad madura para poder emanciparse, tener un trabajo, que casi en estos momento le da lo mismo que sea formal o informal”. “Es una lucha constante contra esa hostilidad, no se le da la importancia que tiene la escuela. Recién ahora están llegando los hijos de los primeros ex alumnos” a la Escuela Genara Verón.

En Argentina durante la primera década del 2000, se produjeron cambios en el sistema educativo. Entre las definiciones más importantes de la nueva Ley Nacional de Educación (LEN) N° 26206 del año 2006 la educación se concibe como un derecho, el conocimiento como un bien público y el Estado se vuelve su principal garante. También establece que el nivel secundario pasa a ser obligatorio, es decir que las personas que hubieran finalizado el nivel primario tienen el

derecho a continuar sus estudios para lo cual el Estado está llamado a garantizarlo¹⁴.

Comúnmente, la permanencia dentro del sistema educativo, remite a varias concepciones, entre las que figuran la repitencia y la mera asistencia. Sin embargo, la permanencia también es inclusión. Durante los años comprendidos entre 2003 y 2015, el Estado nacional, implementó acciones de política educativa para el nivel secundario que tuvieron como horizonte una política más amplia, a través de programas educativos o socioeducativos como por ejemplo: Educación Sexual Integral (ESI), Parlamentos Juveniles, Centros de Actividades Juveniles (CAJ), acciones desarrolladas en el marco de los Planes de Mejora Institucional (PMI), entre otros. La institución de enseñanza secundaria de Luis Palacios, en su rol de inclusión y contención, lleva a cabo programas provinciales: ESI, Santa Fe Juega, Lazos en prevención de adicciones, los cuales pueden acceder con ayuda de la Comuna, del Centro Cultural y del área de Acción Social.

Necesariamente, para garantizar la permanencia con aprendizaje, la escuela secundaria actual debe pensar en la implementación de cambios que afectan su formato escolar tradicional. En este marco, pensar la permanencia desde la inclusión, como un problema de enseñanza, nos obliga a desandar algunas propuestas y prácticas que no permiten que los estudiantes se apropien del conocimiento. Es así como, desde la secundaria de Luis Palacios, consideran que hay chicos que tienen inclinación hacia otras actividades que tienen mayor habilidad de desempeño manual y no cognitivo, motivo por el cual se viene implementando desde la escuela un proyecto de fabricación de dulces y pickles en el cual “se entusiasman muchos chicos y se puede llegar a ellos desde otro lugar, distinto a las clases tradicionales”.

En lo que refiere al financiamiento, reciben de la comuna el fondo de financiamiento educativo y la cooperadora de la escuela para ayudar en cuestiones de mantenimiento edilicio; sin embargo, le cuesta mucho recaudar porque la comunidad es tan pequeña sumada a la situación económica coyuntural tan estrecha. Por otro lado, no hay empresas que presten financiamiento.

¹⁴ Lauro, Constanza (2017) “La inclusión con aprendizaje en la escuela secundaria: un problema de enseñanza. La participación como propuesta de trabajo”.

Proyección del empleo

En la actualidad, sumado a que no es suficiente un estudio terciario para garantizar encontrar un buen empleo, “hay mucho desánimo entre los chicos respecto de esa proyección de futuro, sobre todo porque no hay intensión familiar de invertir en un estudio superior”. Generalmente, “las familias acompañan hasta la escuela secundaria y a veces ni siquiera porque si hay posibilidades de acceder a un trabajo en contra turno a la escuela lo hacen en relación tareas de albañilería, corte de pasto, ayudante en algún comercio”. “En quinto año todos proyectan seguir estudiando y al siguiente año son muy pocos los que lo logran, aún no han tenido ningún ex alumno profesional. Hay una tendencia”.

La escuela llevó adelante proyectos para orientar y entusiasmar a los chicos a nivel laboral recibiendo visitas de empresarios locales -empresa que hace semen para cerdos, empresa metalúrgica- ofreciendo charlas para que los chicos conozcan experiencias locales de mucha riqueza. Asimismo, alentando a que lleven a cabo cursos o carreras cortas que les facilitarían la inserción en la industria moderna, en este sentido, hicieron conexión con el Politécnico dentro de la carrera de Polímeros y Elastómeros pero no han logrado que alumnos se orienten a esa carrera.

Existe en el común de la localidad el “conformismo o la creencia que el estado local pueda absorber mano de obra”.

Relación interinstitucional

Es fundamental para la institución educativa contar con el aval del gobierno comunal. Desde 2015, la Comuna siempre está dispuesta a colaborar, gestionando a través de las áreas de cultura y social. Traen a profesionales para dictar charlas, proveen de transporte para hacer visitas culturales en Rosario, entre otras actividades.

Asimismo, la directora de la institución educativa observa la importancia del club local para acompañar a la contención de los adolescentes.

Perspectivas

Desde la dirección del establecimiento educativo, se señala que “es absolutamente necesario seguir a los adolescentes, que no se queden porque las demandas de la

sociedad moderna van a ser cada vez más importantes y van a ser un compromiso en la calidad de vida que no es favorable”.

Entre las posibles propuestas de capacitación que favorecería a los jóvenes como a la comunidad se consideran necesarios talleres de oficios, “hemos hablado con el presidente comunal que se hagan talleres para que tengan acceso a oficios (no hay gente que pueda arreglar un aire acondicionado y si hay es improvisado, no está inscripto como para dar factura, etc), buscar formación que les asegure salida laboral rápida que no les requiera demasiada inversión y que pueda darse dentro de la localidad, “sé que es difícil lograrlo”, señala la directora.

“En relación con los esfuerzos que hace la comuna estoy asombrada que puedan hacer tanto, tienen muchas ganas de trabajar, de sacar al pueblo adelante, me parece muy interesante la cuestión del turismo que quieren desarrollar observando los recursos naturales. Porque como las industrias son muy pequeñas y emplean muy poca gente y con alta calificación, la metalúrgica funciona esporádicamente”.

Para finalizar, en términos de la participación de la comunidad se presenta un bajo nivel de compromiso, “Hace falta concientización a nivel comunidad con los adultos que muchas veces no lo ven. Formamos una cooperadora a partir de la independencia de la escuela, no hay gente que se comprometa, pese a que hacemos pocas reuniones, pocos eventos, no hay interés sobre las necesidades. No es solo un problema de la localidad, suceden en muchas localidades, pero es más liviano en las más grandes”.

Reflexiones finales

El presente documento expuso las características socio-laborales, económicas e institucionales de Luis Palacios, entendiendo que las mismas permiten realizar un diagnóstico socio-productivo de la localidad.

En referencia a las características socio-laborales, se halló que la localidad de Luis Palacios ha perdido población según el último Censo de Población, Hogares y Viviendas. Además, la última pirámide poblacional muestra un envejecimiento de la misma. Probablemente, un nuevo censo de población marque una reversión de ello debido que en los últimos años se han construido más viviendas en la localidad producto del plan PROCREAR.

La proporción de hogares con Necesidades Básicas Insatisfechas (NBI) ha mostrado un caída en los últimos tres censos poblacionales. No obstante, existe una alta proporción de la población que carece de cobertura de salud, por lo que probablemente genere una cierta demanda en los efectores públicos.

En materia de educación, se observó que la mayor proporción de la población sólo muestra como máximo nivel educativo al primario. Esto puede estar influenciado por el envejecimiento poblacional donde dicho nivel era suficiente años atrás. La encuesta realizada en el marco del presente proyecto, reveló que la mayor parte de los encuestados tienen la secundaria como máximo nivel aunque en el grupo de los inactivos (61 años de promedio) es la primaria tal como lo reveló el Censo. Avanzar en materia educativa es importante para alcanzar puestos de trabajo más calificados y por lo tanto, mejores remunerados. En este sentido, resulta preocupante la apreciación que se tiene del tránsito por la escuela secundaria donde los padres sobre esperan que los chicos alcancen la mayoría de edad para luego dedicarse al trabajo. Lamentablemente, esto condena a los mismos al acceso a puestos de trabajo de baja calificación y, en muchas ocasiones de alta informalidad.

La distribución poblacional según actividad económica marca que la mayor parte son ocupados, le siguen los inactivos y finalmente, los desocupados. Éstos últimos constituyen, según la Encuesta realizada en el marco del presente proyecto, un 6% de la población económicamente activa, guarismo que se observó en el Censo de Población de 2010. Si bien estadísticamente es bajo el número de los entrevistados, la mayor parte de este grupo está constituido por jóvenes y mujeres. Los ocupados,

que constituyen cerca del 69% de los encuestados, en su gran mayoría trabajan menos de 35 horas semanales y lo hacen en Luis Palacios. Poco más de la mitad lo hacen para un patrón, empresa o institución, mientras que el resto lo hacen para un negocio o empresa propia o de un familiar. En el grupo de asalariados se observa un menor nivel de informalidad laboral en relación con el segundo grupo. También se observa que una proporción no despreciable (10%) de los que trabajan para un patrón, empresa o institución cuyo trabajo posee un tiempo de finalización (dentro de este grupo se encuentra lo que hacen changas).

En cuanto a las actividades económicas, se encontró con una gran proporción de los locales destinados al comercio y servicios. Una de sus principales desventajas es que muchos de ellos no poseen medios para cobrar a través de tarjetas de débito o crédito, lo que genera una pérdida de ventas, en especial cuando la localidad no posee un cajero automático para la extracción de billetes.

En relación con la industria, se observa la existencia pocas empresas industriales, de diferentes ramas de actividad y que dado su nivel de ocupación son consideradas como PyMES. Se hicieron entrevistas en profundidad a dos empresas que son muy diferentes entre sí. Una de ellas, dedicada a la fundición de piezas para la industria automotriz y de la maquinaria agrícola, posee un número bajo de ocupados, en su mayoría de mediana calificación, que atraviesa por una fase de crisis debido al contexto macroeconómico. La otra, dedicada la producción de semen porcino, tiene pocos ocupados pero de altísima calificación y se encuentra en expansión. A pesar de la diferencia, ambas empresas manifestaron problemas con el suministro de energía. También mostraron poca vinculación con la localidad siendo el bajo número de ocupados residentes en Luis Palacios un ejemplo de ello. En la localidad, no se observó el efecto derrame de la actividad agropecuaria, en especial de los primeros años pos-convertibilidad con precios de commodities extraordinariamente altos dado que son pocos los propietarios que residen en la misma. Se halló la importancia de los tambos para la localidad, aunque la actividad ha presentado grandes dificultades económicas en los últimos años.

En relación con el entramado institucional, se observó poca sinergia entre las existentes en la comunidad. La institución que muestra como un rol pujante o de tracción en la localidad es la propia comuna aunque posee sus limitantes. A igual que muchos municipios y comunas, depende de fondos coparticipables siendo

escasos los recursos propios. No existe una gran empresa que pueda ser significativa en términos de recaudación. De hecho, la que más aporta es una empresa comercial. Por otro lado, se observa erogaciones importantes por tener un ejido urbano más grande del habitado que genera costos de mantenimiento para la localidad al tiempo que es alta la morosidad en los terrenos baldíos, y porque asume tareas tales como las vinculadas con la seguridad (guardia urbana), salud y cultura que exceden a las habituales en otra localidad.

A partir del análisis desarrollado previamente en el que se han considerado las capacidades estatales de la Comuna, sus principales atributos, debilidades y fortalezas en el marco de la realidad de los gobiernos locales en la provincia de Santa Fe. Así como también se han relevado la situación de las instituciones locales y sus interrelaciones. A modo de conclusiones y aportes se propone establecer una serie de líneas estratégica surgida del diagnóstico formulado las cuales son sólo enunciativas:

- 1. Creación de un espacio de interrelación entre las instituciones locales promovida desde la Comuna de Luis Palacios.** Se entiende que este espacio puede promover una articulación y vinculación más fructífera que permita generar y legitimar proyectos e iniciativas en el ámbito de la Comuna. Asimismo, se transforme en un espacio consultivo y de participación de los actores más representativos de la comunidad. De este modo se procura fortalecer el entramado de organizaciones locales.
- 2. Promover la creación de cooperativas o asociaciones locales** mediante las cuales canalizar y formalizar el empleo municipal creado de forma precaria y rotativa. De modo de institucionalizar el vínculo con dichos trabajadores que realizan principalmente acciones de mantenimiento urbano.
- 3. Fortalecimiento de la gestión pública local.** Resulta necesario generar mecanismo de capacitación permanente para el personal comunal y potenciar las estrategias recaudatorias, sobre todo en situaciones de abandono de terrenos e imposiciones que permita mejorar las arcas y fuentes de financiamiento. En tal sentido, aparece como oportunidad para la

Comuna la coincidencia del color político de la Provincia y la Nación con la de Presidente Comunal, todos ellos pertenecientes al Partido Justicialista.

4. Promover la realización de talleres de capacitación en oficios.

Consideramos valioso, a partir de relevar las capacidades educativas y profesionales de la comunidad, la realización de talleres de capacitación en oficios orientados a las deficiencias de técnicos locales y que puedan constituirse en proveedores de localidades aledañas. Asimismo, incorporar a jóvenes en proyectos comunales donde puedan, a través de tareas de extensión de la escuela, agregar valor a la comunidad y tomar experiencias laborales, lo cual depende de programas que elabore la institución educativa secundaria en conjunto con la Comuna y demás actores de la sociedad civil y empresarial.

5. Ahondar los conocimientos acerca de la posibilidad de desarrollar acciones ligadas al turismo rural.

Para ello será necesario determinar cuáles son las potencialidades del territorio local, la infraestructura necesaria, así como también definir los públicos potenciales destinatarios de este tipo de iniciativas. Todo ello conviene dejarlo asentado en documentos, que necesariamente deben surgir de un proceso de construcción colaborativa con los principales actores comunales.

6. Profundizar gestiones tendientes a mejorar la infraestructura local.

Luis Palacios tiene una ubicación estratégica que puede ser mejor explotada si logra desarrollar aún más su infraestructura local. El acceso a una red de agua potable así como de gas haría a la comuna más atractiva a ciudadanos de Rosario y/o San Lorenzo a trasladarse a vivir a una localidad que ofrece tranquilidad y espacios verdes. Mejorar el servicio de energía eléctrica también posibilitaría la radiación de nuevas empresas en su área industrial.

A modo de cierre, vale considerar que la realización del proyecto redundó en aportes diferenciales para ambas partes de la Vinculación. Para el caso de la Comuna, el presente documento contiene información cuantitativa y cualitativa que con seguridad le servirá para definir líneas estratégicas y cursos de acción a los fines de lograr un desarrollo sostenible de la localidad. Además, el proyecto

deja a la Institución la metodología de trabajo empleada para abordar la problemática de la producción y el empleo. Se transfieren los cuestionarios aplicados a las empresas así como a los hogares e individuos, así como los pasos seguidos para recolectar la información con el fin de que éstos pueden ser replicados cuando se considere oportuno. De este modo, la información podrá ser comparable a lo largo del tiempo. También se deja un análisis del entramado institucional de la localidad, siendo de destacada relevancia para la promoción del desarrollo regional.

En lo que se refiere al equipo de Instituto, el principal aporte es el acercamiento a la problemática del empleo y el desarrollo regional que atraviesan pequeñas localidades santafesinas, tal como Luis Palacios. El equipo se queda con un aprendizaje importante para abordar dichas problemáticas.

ANEXO 1 – ENCUESTA A ACTIVIDADES PRODUCTIVAS

A los fines de recabar información sobre las actividades productivas, se diseñó un cuestionario a ser aplicado a tal fin. El mismo puede aplicarse tanto a actividades industriales, comerciales o de servicios. En nuestro caso fue aplicado a los establecimientos industriales de la localidad. A continuación se replica dicho cuestionario a los fines de que éste pueda ser replicado cuando se lo crea conveniente.



PROYECTO DE VINCULACIÓN “DIAGNÓSTICO SOCIOPRODUCTIVO DE LA COMUNA DE LUIS PALACIOS”
RELEVAMIENTO DE LAS ACTIVIDADES PRODUCTIVAS EN LA COMUNA

El presente cuestionario está diseñado con el objetivo de recolectar información sobre la actividad económica de Luis Palacios, captar los cambios de mediano plazo en la estructura productiva de la localidad, analizar el desempeño y sus perspectivas futuras. Contar con información actualizada posibilita la generación de propuestas y mejora la toma de decisiones de políticas públicas y la acción privada.

A. DATOS DE LA EMPRESA

(TODOS)

1. Razón social:.....
2. Dirección:
3. Mail:
4. Nombre del entrevistado:
5. Actividad principal del establecimiento:
-
6. Principales productos:
-
7. Año de inicio de las actividades
8. Forma jurídica de la empresa:

Unipersonal	
Sociedad de Hecho	
S.R.L	
S.A	
Cooperativa	
Otro	

9. En el caso que la constitución jurídica de la empresa sea familiar corresponde a:

Una familia	
Dos familias	
Más de dos familias	

B. RECURSOS HUMANOS**(TODOS)**

1. ¿Cuántas personas ocupadas tienen la empresa según las siguientes categorías?

Profesionales	
Técnicos	
Operarios calificados	
Operarios no calificados	
Resto de personal calificado (Admin, ventas, etc)	
Resto de personal no calificado (Admin, ventas, etc)	
Total	

2. ¿Cuántas personas ocupadas son miembros de la Familia?

3. ¿Cuál es el máximo nivel de instrucción alcanzado del Personal ocupado en la empresa/establecimiento?

	Total	Administrativos	Producción	Ventas
Nivel superior completo				
Nivel superior incompleto				
Nivel medio completo				
Nivel medio incompleto				
Nivel inicial completo				
Nivel inicial incompleto/ sin instrucción				

4. ¿El personal ocupado tiene residencia en la comuna Luis Palacios?

5. En caso de ser negativa la pregunta anterior: ¿en qué localidades residen?

.....

6. De acuerdo a lo que son sus proyecciones de ventas para el 2019-2020, espera:

Contratar más personal	
Reducir el personal	
No variar	
No sabe	

7. En caso de existir dificultades de contratación de mano de obra, se debe a:

Postulantes sub calificados	
Postulantes sobre calificados	
Falta de compromiso	
Falta de experiencia	
Remuneración ofrecida insuficiente	
Problemas de horarios y/o extensión de Jornadas laboral	
Ninguna	
Otros: (Especificar cuál)	

8. ¿Cuál es el rango de edad requerido por el establecimiento/empresa? (Años)

9. El género requerido por su establecimiento es:

Femenino	
Masculino	
Indistinto	

10. En caso de en el último año haya habido algún despido, ¿Cuál fue la causa más importante?

Mal desempeño	
Problemas de comportamiento	
Razones económicas del establecimiento	
Ausentismos	
Otras (especificar)	

11. En caso de renuncias, ¿cuál es la principal causa que le manifestaron?

Búsqueda de mejores oportunidades de empleo/mejores pagos	
Retomar o comenzar estudios	
No necesita o no puede seguir trabajando	
Insatisfacción con el empleo	
Problemas de traslado y/o movilidad	
Necesidad de mayor flexibilidad laboral	
Otra (especificar)	

C. TAMAÑO DE LA EMPRESA**(TODOS)**

1. ¿En que rango de facturación (en promedio de los últimos tres años) ubica su establecimiento?

Servicios

Menos de \$5.800.000	
Entre \$5.800.000 y \$34.600.000	
Entre \$34.600.000 y \$289.000.000	
Entre \$289.000.000 y \$412.000.000	
Más de \$412.000.000	

Comercio

Menos de \$19.800.000	
Entre \$ 19.800.000 y \$ 119.200.000	
Entre \$119.200.000 y \$ 1.101.800	
Entre \$1.101.800 y \$1.431.200	
Más de \$ 1.431.200	

Industria

Menos de \$16.800.000	
Entre \$ 16.800.000 y 102.200.000	
Entre \$102.200.000 y \$829.800.000	
Entre \$800.29.800 y \$ 1.212.800	
Más de \$ 1.212.800	

D. PRODUCCIÓN**(SÓLO INDUSTRIA)**

1. ¿Cuál es el origen de los equipos utilizados en la producción?

Argentina	
Mayoritariamente argentina	
Mayoritariamente extranjera	
Totalmente extranjera	
Partes iguales (argentina y extranjera)	
No sabe	

2. ¿Cuál es su opinión acerca de la productividad de sus equipos de producción?

Satisfactoria	
Insuficiente	
Mala	
No sabe	

3. ¿Cuáles son sus principales problemas de producción?

Ninguno	
Altos costos de servicios	
Altos costos de mano de obra	
Altos costos de materia prima	
Persona no capacitado	
Falta de equipamiento	
Problemas administrativos	
Bajo nivel de producción	
Otros Mencionar	
No sabe	

4. ¿Posee capacidad instalada ociosa?.....%

D2. COMERCIALIZACIÓN

(COMERCIO Y SERVICIOS)

1. En su estrategia de comercialización, posee o realiza:

ESTRATEGIA	SI	NO
Folletos		
Logotipo		
Publicidad		
Promociones		

2. Las ventas en su establecimiento son abonadas...

Únicamente en efectivo	
Medios de pagos con débitos	
Medios de pago Créditos	
Todos los medios de pagos	

E. SITUACION FINANCIERA**(TODOS)**

1. ¿Cuáles son los servicios que recibe de los bancos?

Líneas de créditos para capital de trabajo	
Líneas de créditos para financiar ventas	
Financiación para Inversión	
Cuenta Corriente	
Caja de ahorro	
Transferencias	
Adelantos	
Pago de sueldos	
Otros (mencionar)	
No recibe	

3. ¿Cómo fue la rentabilidad de su establecimiento en los últimos dos años?

Creció	
Se mantuvo	
Disminuyó	

F. MERCADO**(TODOS)**

1. Sus ventas están destinadas:

Totalmente en Luis Palacios	
Mayoritariamente en Luis Palacios	
Mayoritariamente en otras Localidades de la pcia	
Mayoritariamente en el resto del país	
Mayoritariamente en el exterior	
Todo en el resto de la Pcia	
Todo en el País	
Todo exporta	

2. Sus competidores están localizados en :

En Luis Palacios	En el exterior	
En la Pcia de Santa Fe	No sabe	
En otras localidades de la Argentina		

G. INFRAESTRUCTURA Y GOBIERNO LOCAL**(TODOS)**

1. ¿Cómo considera el barrido, alumbrado y limpieza en la zona donde se encuentra el establecimiento?

Bueno	
Regular	
Malo	
No sabe	

2. Durante los dos últimos años, ¿ocurrieron episodios delictivos en el interior del local o en la zona donde se encuentra el local?

3. ¿Cómo evalúa el peso de la carga tributaria y de servicios públicos?

	Alta	Normal	Baja
Tasa municipal			
Impuestos			
Servicios (luz, agua, etc).			

H. PROBLEMAS Y EXPECTATIVAS**(TODOS)**

1. Indique cuáles son los problemas relevantes de su empresa (puede marcar más de uno)

Insuficiente capacidad instalada	
Caída en las ventas	
Dificultades en la obtención de financiamiento	
Alta participación de impuestos en los costos	
Disminución de rentabilidad	
Retraso en los pagos de los clientes	
Aumento de los costos de producción (insumos, mano de obra, etc)	
Fuerte competencia en el mercado	
Elevados costos financieros	
Elevados costos de logísticas	
Otros (especificar)	

Historia de la firma (completar a partir de la conversación con el entrevistado) y otras observaciones que quiera agregar.

ANEXO 2 – ENCUESTA SOCIOLABORAL

A los fines de complementar la información censal, se llevó a cabo una encuesta a los habitantes de la localidad. Se aplicaron dos cuestionarios: el de vivienda y el de individuos. El primero indaga sobre características generales de todos los miembros del hogar: qué relación de parentesco tienen, sexo, edad, situación conyugal, cobertura médica, nivel educativo y migraciones. A los individuos del hogar que poseen 16 años o más, se les aplicó el segundo cuestionario que permitió conocer la estructura ocupacional (activos e inactivos), los subocupados, el tipo de empleo que poseen (negocio propio o como asalariado de una empresa), la antigüedad en el trabajo, las condiciones de trabajo (si poseen vacaciones, aguinaldo, obra social, días pagos por enfermedad, descuentos jubilatorios, etc.), el lugar de trabajo, etc. El primer cuestionario posee 15 preguntas para cada miembro del hogar, mientras que el individual unas 45 preguntas (aunque se aplican menos dependiendo de la condición de actividad).

Ambos cuestionarios fueron confeccionados por el equipo de trabajo del Instituto de Investigaciones Económicas, en acuerdo con la Comuna, tomando como base la Encuesta Permanente de Hogares (EPH) que aplica el Instituto Nacional de Estadísticas y Censos (INDEC) para obtener los principales indicadores laborales de los grandes aglomerados urbanos.

Previo a la salida en campo, se hicieron capacitaciones a los alumnos integrantes del proyecto a los fines de que el cuestionario sea aplicado de manera homogénea. También se trabajó con la comuna para que difundiera entre la población la existencia del operativo. Asimismo, se diseñó una metodología para obtener una muestra al azar: se dividió el mapa de la localidad en seis secciones en base a la cantidad de viviendas existentes y se puso un objetivo de 10 (diez) encuestas mínimas por cada zona (ver mapa). De este modo, se recabó información sobre unas 170 personas residentes de la localidad y de 98 individuos mayores de 16 años, cantidades muy alentadoras si se considera que la población apenas sobrepasa los 1000 habitantes. Los datos obtenidos fueron volcados a un software a los fines de poder ser analizados. La carga de los datos estuvo a cargo de otros alumnos participantes del proyecto.

Más abajo se replica los cuestionarios elaborados a los fines de que ésta pueda ser replicada cuando se lo crea conveniente.



UNIVERSIDAD NACIONAL DE ROSARIO
FACULTAD DE CIENCIAS ECONÓMICAS Y ESTADÍSTICA
INSTITUTO DE INVESTIGACIONES ECONÓMICAS
PROYECTO VINCULACIÓN



DIAGNÓSTICO SOCIOPRODUCTIVO COMUNA DE LUIS PALACIOS

-ESTRÍCTAMENTE CONFIDENCIAL Ley N° 17622-

CUESTIONARIO INDIVIDUAL
POBLACIÓN DE 16 AÑOS Y MÁS

I. IDENTIFICACIÓN

Código de Zona	Manzana	Calle	Nº

1

1a. ¿En la semana pasada, trabajó por lo menos una hora?
(sin contar las tareas de su hogar)

Sí ₁ (a 3a)

No ₂

1b. En esa semana, ¿hizo alguna changa, fabricó algo para vender, ayudó a un familiar/amigo en su negocio?

Sí (a 3a)

No

1e. ¿La semana pasada...

... no deseaba/no quería trabajar? (a 2f)

... no podía trabajar por razones personales?
(cuidado del hogar, estudios, incapacidad) (a 2f)

... no tenía/no conseguía trabajo? (a 2a)

... no tuvo pedidos/clientes? (a 2a)

... tenía un trabajo/negocio al que no concurrió?

1g. ¿Le mantienen el pago durante la suspensión?

Sí (a 3a)

No (a 2a)

1f. ¿No concurrió por...

... vacaciones, licencia?
(enfermedad, matrimonio, embarazo, etc.) (a 3a)

... causas personales? (viajes, trámites, etc.) (a 3a)

... huelga/conflicto laboral? (a 3a)

... suspensión? (a 1g)

... otras causas laborales? (rotura de equipos, falta de materias primas, mal tiempo) (a 1h)

1h. ¿Volverá a ese trabajo a lo sumo en un mes?

Sí (a 3a)

No (a 2a)

Ns/Nr (a 2a)

2a. Si la semana pasada conseguía trabajo, podía empezar a trabajar ya? (o a más tardar en dos semanas) (no lea, escuche la respuesta y maque la que corresponda)

- Sí podía **(a 2b)**
- Sí, pero con ciertas condiciones laborales (horarios tipo de trabajo, distancia, etc) **(a 2b)**
- No podía por razones personales momentáneas **(a 2f)**
- No, porque no desea trabajar **(a 2f)**

2d. ¿Durante esos 30 días, consultó amigos / parientes, puso carteles, hizo algo para ponerse por su cuenta?

- Sí **(a 10a)**
- No



2e. ¿Durante esos 30 días, no buscó trabajo porque...

- ... está suspendido? **(a 10a)**
- ... ya tiene trabajo asegurado? **(a 10a)**
- ... se cansó de buscar trabajo? **(a 2f)**
- ... hay poco trabajo en esta época del año? **(a 2f)**
- ... por otras razones? (especificar)..... **(a 2f)**

2b. ¿Durante los últimos 30 días, estuvo buscando trabajo de alguna manera?

- Sí **(a 2c)**
- No **(a 2d)**

2c. ¿De qué manera estuvo buscando trabajo?

(no lea, escuche las respuestas y **marque todas** las que correspondan)

- 1- Hizo contactos, entrevistas **(a 10a)**
- 2- Mandó currículum/ puso/contestó avisos (diarios, Internet) **(a 10a)**
- 3- Se presentó en establecimientos **(a 10a)**
- 4- Hizo algo para ponerse por su cuenta **(a 10a)**
- 5- Puso carteles en negocios, preguntó en el barrio **(a 10a)**
- 6- Consultó a parientes/amigos **(a 10a)**
- 7- Se anotó en bolsas, listas, planes de empleo, agencias, contratistas, o alguien le está buscando **(a 10a)**
- 8- De otra forma activa (especificar) **(a 10a)**

2f. ¿Durante los últimos 30 días, estuvo buscando trabajo de alguna manera?

- Sí
- No **(FIN)**



2g. ¿Puede empezar a trabajar ya? (o a más tardar en dos semanas)

- Sí **(a 10a)**
- No **(FIN)**

3 OCUPADOS QUE TRABAJARON O NO EN LA SEMANA

3a. ¿Cuántos empleos/ocupaciones tiene?

↓

3b. ¿Cuántas horas semanales trabaja habitualmente en todos sus empleos / ocupaciones...

... menos de 35 horas semanales?

... entre 35 y 45 horas?

... más de 45 horas semanales?

... a veces más y a veces menos?

- Ns / Nr

→

3g. La semana pasada, ¿quería trabajar más horas?

Sí

No

↓

3j. Aparte de este/os trabajo/s ¿estuvo buscando algún empleo/ ocupación/actividad?

Sí No (a 5a) Ns/Nr (a 5a)

←

3k. ¿Estuvo buscando porque...

... quería cambiar de trabajo? (a 5a)

... quería agregar al que tiene? (a 5a)

... se termina el trabajo que tiene? (a 5a)

5

5a. ¿Ese trabajo, lo hace ...

... para su propio negocio/empresa/actividad? (a BLOQUE 9)

... para el negocio/empresa/actividad de un familiar? (a BLOQUE 9)

... o como obrero o empleado para un patrón/empresa/institución? (incluye agencia de empleo) (a 7a)

7

7a. ¿Cuánto tiempo hace que está trabajando en ese empleo en forma continua? (sin interrupciones de la relación laboral en la misma empresa/negocio/institución) (no lea, escuche y **marque la** que corresponda)

- Menos de 1 mes
- 1 a 3 meses
- Más de 3 a 6 meses
- Más de 6 a 12 meses
- Más de 1 a 5 años
- Más de 5 años
- Ns/Nr



7c. ¿Ese empleo tiene tiempo de finalización?

- **Sí** (incluye changa, trabajo transitorio, por tarea u obra, suplencia, etc.) **(a 7d)**
- **No** (incluye permanente, fijo, estable, de planta) **(a 7g)**
- N/S N/R **(a 7d)**



7d. ¿Por cuánto tiempo es ese trabajo? (no lea, escuche y **marque la** que corresponda)

- Sólo fue esa vez/sólo cuando lo llaman
- Hasta 3 meses
- Más de 3 a 6 meses
- Más de 6 a 12 meses
- Más de 1 año
- Ns/Nr



7e. ¿Ese trabajo es...

- ... un plan de empleo?
- ... un período de prueba?
- ... una beca/pasantía/aprendizaje?
- (No leer) Ninguno de éstos



7g. ¿En ese trabajo tiene...

- | | Sí | No |
|---------------------------------|--------------------------|--------------------------|
| 1... vacaciones pagas? | <input type="checkbox"/> | <input type="checkbox"/> |
| 2... aguinaldo? | <input type="checkbox"/> | <input type="checkbox"/> |
| 3... días pagos por enfermedad? | <input type="checkbox"/> | <input type="checkbox"/> |
| 4... obra social? | <input type="checkbox"/> | <input type="checkbox"/> |
| - No tiene ninguno | <input type="checkbox"/> | |

10 DESOCUPADOS

10a. ¿Cuánto hace que está buscando trabajo...

- ... menos de 1 mes?
- ... de 1 a 3 meses?
- ... más de 3 a 6 meses?
- ... más de 6 a 12 meses?
- ... más de 1 año?

10b. ¿Por qué razones no encuentra? (lea cada una de las opciones)

- | | Sí | No |
|--|--------------------------|--------------------------|
| 1- Recién empezó a buscar | <input type="checkbox"/> | <input type="checkbox"/> |
| 2- Por la edad | <input type="checkbox"/> | <input type="checkbox"/> |
| 3- Falta de trabajo en su especialidad | <input type="checkbox"/> | <input type="checkbox"/> |
| 4- No tiene experiencia/capacitación | <input type="checkbox"/> | <input type="checkbox"/> |
| 5- Le faltan vinculaciones para conseguir trabajo | <input type="checkbox"/> | <input type="checkbox"/> |
| 6- No hay trabajo | <input type="checkbox"/> | <input type="checkbox"/> |
| 7- No le alcanza plata para salir a buscar | <input type="checkbox"/> | <input type="checkbox"/> |
| 8- Suspendido | <input type="checkbox"/> | <input type="checkbox"/> |
| 9- Otras razones | <input type="checkbox"/> | <input type="checkbox"/> |
| 10- Desconoce por qué no encuentra trabajo (sólo autoinformante) | <input type="checkbox"/> | <input type="checkbox"/> |

10c. ¿Durante ese tiempo hizo algún trabajo/changa?

- Sí
- No

10e. ¿Cuánto hace que terminó su último trabajo/changa...

- ... menos de 1 mes? (a 11h)
- ... de 1 a 3 meses? (a 11h)
- ... más de 3 a 6 meses? (a 11h)
- ... más de 6 a 12 meses? (a 11h)
- ... más de 1 a 3 años? (a 11h)
- ... más de 3 años? (FIN)

10d. ¿Ha trabajado alguna vez?

- Sí
- No (FIN)

11 ÚLTIMA OCUPACIÓN/CHANGA

11h. ¿Ese trabajo, lo hacía ...

- ... para su propio negocio/empresa/actividad? (a 11L)
- ... para el negocio/empresa/actividad de un familiar? (a 11L)
- ... o como obrero o empleado para un patrón/empresa/institución? (a 11L1)

11L. ¿Cuál fue la razón principal por la que dejó esa actividad? (no lea, escuche y marque sólo una)

- Falta de clientes/clientes que no pagan
- Falta de capital/equipamiento
- Trabajo estacional
- Tenía gastos demasiado altos
- Otras causas laborales (especificar)
-
- Jubilación/retiro
- Causas personales (matrimonio, embarazo, cuidado de hijos o familiar, estudio, enfermedad)

(FIN)

11L1. ¿Ese trabajo era ...

- ... una changa, trabajo transitorio, por tarea u obra, suplencia, etc.?
- ... un trabajo permanente, fijo, estable, de planta, etc.?
- Ns/Nr

(a 11m)

11m. ¿Ese trabajo era ...

- ... un plan de empleo?
- ... un período de prueba/ aprendizaje/ pasantía o beca?
- ... otro tipo de trabajo?

11n. ¿En ese trabajo le hacían descuento jubilatorio?

Sí No

11o. ¿Cuál fue la razón principal por la que dejó ese trabajo?

(no lea, escuche y **marque sólo una**)

- Despido/cierre (quiebra/venta/traslado de la empresa reestructuración o recorte de personal/falta de ventas o clientes) **(a 11p)**
- Por retiro voluntario del sector público **(FIN)**
- Por jubilación **(FIN)**
- Fin de trabajo temporario/estacional **(a 11t)**
- Le pagaban poco / no le pagaban **(a 11t)**
- Malas relaciones laborales / malas condiciones de trabajo (insalubre, cambios de horarios, etc.) **(a 11t)**
- Renuncia obligada/pactada **(a 11t)**
- Otras causas laborales (especificar) **(a 11t)**
- **(a 11t)**
- Por razones personales (matrimonio, embarazo, cuidado de hijos o familia, estudio, enfermedad) **(a 11t)**
- (especificar)..... **(a 11t)**

11p. ¿Cerró la empresa?

Sí **(a 11r)**

No **(a 11q)**

Ns/Nr **(a 11q)**

11q. ¿Fue la única persona que quedó sin trabajo?

Sí

No

Ns/Nr

11r. ¿Le enviaron telegrama?

Sí

No

11s. ¿Le pagaron indemnización?

Sí

No

11t. ¿Está cobrando seguro de desempleo?

Sí

No

Ns/Nr

(FIN)

OBSERVACIONES

.....

.....

Encuestador:

Fecha y Hora: / /