

2.1

Investigaciones vinculadas a las relaciones entre psicología y educación en Latinoamérica tiempos de la COVID-19

Investigação ligada à relação entre psicologia e educação na América Latina durante o período da COVID-19

Gonzalo Salas

Universidad Católica del Maule. Chile

Yerco E. Uribe-Bahamonde

Universidad de Talca. Chile

Lilian Vergara

Universidad de Playa Ancha. Chile

Priscilla Santander

Universidad Central de Chile. Chile

Eddy Paz-Maldonado

Universidad Nacional Autónoma de Honduras. Honduras

Resumen

Las investigaciones entre psicología y educación en tiempos de pandemia han sido escasamente exploradas y, dada su importancia, el presente manuscrito releva la participación de autoras y autores de Latinoamérica en una diversidad de estudios vinculados a dicha temática. Se utiliza la metodología PRISMA, la que permite identificar con precisión documentos científicos mediante una categorización y descripción sistemática. Se identificaron 287 documentos publicados en la base de datos *SCOPUS* en la ventana de tiempo 2019 y 2021. Los resultados demuestran que la investigación en Latinoamérica representa un porcentaje menor de la investigación mundial en la materia. Las revistas en las que se publican dichos contenidos no pertenecen al ámbito de la psicología educacional o ciencias afines, sino que la mayoría de ellas son revistas del ámbito de las ciencias de la salud o de psicología general (misceláneas). Adicionalmente, solo siete de las dieciocho revistas núcleo son revistas editadas en algún país de Latinoamérica. Es importante destacar que el liderazgo investigativo es encabezado por Brasil, México, Colombia y Argentina. Se sugiere en futuros estudios analizar bases de datos regionales como SciELO y Redalyc para trazar un mapa más completo y situado de la investigación realizada desde Latinoamérica.

Palabras clave: Psicología, Educación, COVID-19, Bibliometría, Latinoamérica.

Resumo

A investigação entre psicologia e educação em tempos de pandemias tem sido pouco explorada e, dada a sua importância, o presente manuscrito revê a participação de autores latino-americanos numa variedade de estudos relacionados com este tópico. Foi utilizada a metodologia PRISMA, que permite a identificação precisa de documentos científicos através de uma categorização e descrição sistemáticas. Identificámos 287 documentos publicados na base de dados SCOPUS na janela temporal de 2019 e 2021. Os resultados mostram que a investigação na América Latina

representa una pequeña porcentaje da investigação global no terreno. As revistas em que tal conteúdo é publicado não pertencem ao campo da psicologia educacional ou ciências afins, mas a maioria delas são revistas no campo das ciências da saúde ou psicologia geral (diversas). Além disso, apenas sete das dezoito revistas principais são revistas publicadas num país latino-americano. É importante notar que a liderança da investigação é liderada pelo Brasil, México, Colômbia e Argentina. Sugere-se que futuros estudos analisem bases de dados regionais como SciELO e Redalyc, a fim de desenhar um mapa mais completo e situado da investigação realizada na América Latina.

Palavras-chave: Psicologia, Educação, COVID-19, Bibliometria, América Latina.

Introducción

El presente capítulo tiene por objetivo presentar un panorama general de las investigaciones vinculadas a las relaciones entre psicología y educación realizadas en tiempos de la COVID-19 donde hayan participado autoras y autores latinoamericanos. Se realiza un primer mapeo, y para ello se revisan las investigaciones en formato de artículos científicos y revisiones (sistemáticas-narrativas) en los distintos niveles educativos entre los cuales se encuentran la etapa preescolar, escolar (primaria y secundaria) y educación superior.

Como es sabido, la enfermedad del Coronavirus (SARS-CoV-2) fue declarada el 11 de marzo de 2020 como Pandemia por la Organización Mundial de la Salud (OMS). Ante ello, los gobiernos de todo el mundo generaron medidas de contención del virus para prevenir y limitar la transmisión de la COVID-19, como el distanciamiento físico, las cuarentenas, el cierre de las escuelas, lo que ha provocado trastornos generalizados en las rutinas diarias de padres y niños (Ortega & Martínez, 2021; Ortega & Barrero, 2022). La mayoría de los países han adoptado políticas de ‘bloqueo’ para reducir la propagación espacial de la COVID-19, sin embargo, se ha dañado el tejido económico y moral de la sociedad (Lazebnik & Bunimovich-Mendrazitsky, 2021).

Desde la vacunación masiva el año 2021 el panorama ha cambiado de manera distinta en los diferentes lugares del mundo generando aperturas, reaperturas y modificando los patrones de confinamiento, aunque todo eso ha sido muy diverso. Cerda y García (2021) sugieren que los gobiernos puedan proporcionar la vacuna de forma gratuita a los grupos con más dificultades económicas y permitir que los de mayores ingresos la adquieran a través del sector privado pagando. Esto será útil especialmente para los países que tienen una economía de menor escala. Una nota de prensa publicada el 28 de noviembre de 2021 en el diario *El País* informa que apenas tres de cada cien personas han sido completamente vacunadas en las naciones que presentan mayor pobreza. En África, el escenario es muy preocupante, la cifra de vacunados es únicamente del 7% (Ansedé, 2021). Al interior de dicho continente en la República Democrática del Congo (0,1%) y Chad (0,5%) la situación es insostenible. Si bien en Latinoamérica no se llega a esos datos, de todas formas el contexto es muy desigual, mientras en países como Chile se ha vacunado al 85% o en Cuba el 82,9%, Guatemala solo ha vacunado al 26,2% y Bolivia solamente al 37,9% de su población (University of Oxford, 2021).

La pandemia no solo ha afectado los temas sanitarios sino también aspectos relacionados con la educación. Cuando se cerraron las escuelas se perdió una fuente esencial de apoyo no académico en forma de servicios de salud y salud mental, asistencia alimentaria, prevención de la obesidad e intervención en casos de falta de vivienda y maltrato (Hoffman & Miller, 2020). Entre marzo y abril de 2020, 188 países cerraron sus escuelas afectando con esto a más del 90% de estudiantes matriculados de todo el mundo, lo que se traduce en aproximadamente 1.200 millones de niñas y

niños en edad escolar (UNESCO, 2020). La reapertura de las escuelas no ha sido una cuestión sencilla, sin embargo, un cierre sostenido no era factible particularmente en los países de ingresos bajos y medios, por lo que se ha hecho importante enfrentarse a la pandemia y considerar estrategias en torno a esta reapertura (Fernández-Guzmán et al., 2021).

Al momento del presente análisis [con fecha de 12 de abril 2022] solamente tres países cuentan con sus escuelas totalmente cerradas (Uzbekistán, Nepal y Filipinas) lo que representa a 37.806.225 millones de estudiantes afectados (UNESCO, 2021). Por supuesto que hay un grupo grande de países que tienen sus escuelas parcialmente abiertas debido a brotes, rebrotes o contingencias de prevención asociadas a la COVID-19 como la llegada de una nueva cepa del virus. Existen por lo tanto diversas estrategias en los lugares de trabajo, las escuelas y los institutos. A modo de ejemplo las y los trabajadores se dividen uniformemente en dos turnos que se alternan diaria o semanalmente; o bien Estrategias On-Off, en las que todo el grupo alterna periodos de interacción laboral normal con el teletrabajo completo. Esto ha sido relevante para lidiar con personas que actúan como superdifusores, individuos asintomáticos infecciosos o bien personas con períodos infecciosos pre-sintomáticos (Mauras et al., 2021).

Al igual que en la educación escolar, en el ámbito universitario se ha adoptado la enseñanza y las evaluaciones en línea. Las y los estudiantes que asisten a prácticas y evaluaciones modificadas bajo el estrés de la pandemia, tienen un rendimiento y una puntuación diferentes en comparación con las prácticas normales (Aaraj et al., 2022), cuestiones que necesitan seguir siendo investigadas.

En Estados Unidos casi el 93% de los estudiantes realizaron algún tipo de aprendizaje a distancia. Estas interrupciones escolares influyen negativamente en la salud mental de los adolescentes. Los factores de protección, como sentirse conectado a la familia o a la escuela, tienen un efecto amortiguador, moderando potencialmente los resultados negativos en torno al bienestar psicológico. Las y los estudiantes que asisten a la escuela virtualmente informaron de una peor salud mental que los estudiantes que asisten de forma presencial. Los adolescentes que recibieron instrucción virtual informaron de más días con dificultades a nivel de salud mental, síntomas persistentes de depresión y una mayor probabilidad de considerar seriamente el intento de suicidio que los estudiantes en otros modos de formación (Hertz et al., 2022).

En el campo de la enseñanza es importante mencionar que se han realizado ciertas sugerencias al momento de crear e impartir un curso en línea, los que tienen relación con a) la novedad del contenido del curso, b) su importancia para el desarrollo profesional y la carrera, c) estructura clara y presentación coherente del contenido del curso, d) secuencia de tareas cuidadosamente elaborada. Es fundamental considerar la creación de un espacio fuera de la clase (plataforma online) donde los estudiantes puedan comunicarse con los profesores y entre sí (Kiseleva et al., 2022). Ahora bien, el desafío es preparar un sistema híbrido que anticipe nuevos cambios educativos que considere las problemáticas ya ocurridas en el año en curso ya que si bien se espera retomar la presencialidad completa en todo el mundo, para el 2022 no hay certezas sobre una continuidad como en el contexto pre-pandemia.

Es determinante destacar que los países latinoamericanos deben llevar a cabo el desafío de garantizar el derecho a la educación para todas y todos. Se requiere un nuevo contrato social para reducir las desigualdades estructurales y evitar un potencial retroceso en materia de derechos humanos (Gelber et al., 2021).

En el ámbito de la educación superior deben promoverse políticas de Estado que permitan crear, al menos en tiempos de pandemia empleos para que los estudiantes universitarios consigan asumir sus responsabilidades educativas sobre todo en el sector de postgrado para así lograr mayores oportunidades (Pacahuala & Medina, 2022).

Estudios Bibliométricos

La *investigación mainstream*, es decir focalizada en Estados Unidos, Canadá, Europa del este, Australia y Nueva Zelanda representa una gran parte de la investigación en general. Los países del grupo de los siete (G-7: Alemania, Canadá, Estados Unidos, Francia, Italia, Japón y Reino Unido) tienen de la misma forma mayor capacidad investigativa que el resto de los países del mundo. Es primordial señalar que existe una relación significativa y positiva entre las exportaciones de alta tecnología y los factores de crecimiento. Las y los investigadores que participan en actividades de I+D aumentan significativamente el PIB per cápita de estas naciones (Khan et al., 2017).

Este tipo de cuestiones se pueden visualizar en los artículos que nos muestran dichas tendencias y además nos permiten cuantificar otros temas vinculados a las revistas científicas, las palabras claves, los artículos más citados, entre otros aspectos de relevancia. En 2020, la Revista española *Profesional de la Información*, publicó un análisis bibliométrico que evaluaba las tendencias generales en la investigación sobre el —hasta ese momento— nuevo COVID-19, el cual se basó en una metodología bibliométrica combinada con enfoques de análisis de rendimiento y enfoques de cartografía científica (Cobo et al., 2011) abriendo su utilización por medio de las co-palabras y el índice h, con el fin de detectar y visualizar subdominios conceptuales ocultos (Herrera-Viedma et al., 2020). En un caso más cercano a América, O'Brien et al (2020) realizan un análisis bibliométrico en torno a la COVID-19 en la *Revista Chilena de Anestesia* enfocado en realizar una síntesis cuantitativa que permite evidenciar los países que más publican, las instituciones y los artículos más citados hasta abril del 2020, cuando recién se iniciaba la pandemia.

Ya entrado el 2021, Casado-Aranda et al (2021) realizaron un estudio bibliométrico enfocado en la Investigación medioambiental y como la COVID-19 afectó a la producción científica del área. Por otro lado, en una publicación tardía, la *International Journal of Environmental Research and Public Health*, publicó un artículo de redes bibliométricas enfocado en los primeros ocho meses desde que fue anunciada la COVID-19 (Furstenau et al., 2021). El último estudio publicado, es expuesto por la *Revista Peruana de Medicina Experimental y Salud Pública*, mediante un análisis bibliométrico de la producción peruana sobre la COVID-19 (Vásquez-Uriarte et al., 2021).

Método

El análisis general se cataloga como descriptivo, transversal y retrospectivo (Hernández et al., 2014), realizando un estudio del total de documentos, por medio de una descripción y categorización sistemática y ordenada de indicadores, tanto generales como específicos, los cuales son suministrados por medio de bases de datos en los que se encuentran indexados (ver tabla 1). La búsqueda de los documentos fue elaborada bajo la metodología PRISMA (Moher et al., 2009) (ver figura 1). El estudio incluyó 287 documentos publicados en la base de datos SCOPUS en la ventana de tiempo 2019 y 2021. La recopilación de los documentos se realizó por medio de palabras y conceptos representativos de “COVID-19” y su vinculación con temas psicológicos y educativos en distintos niveles utilizando para ello la base de datos SCOPUS. La búsqueda se llevó a cabo con la siguiente fórmula:

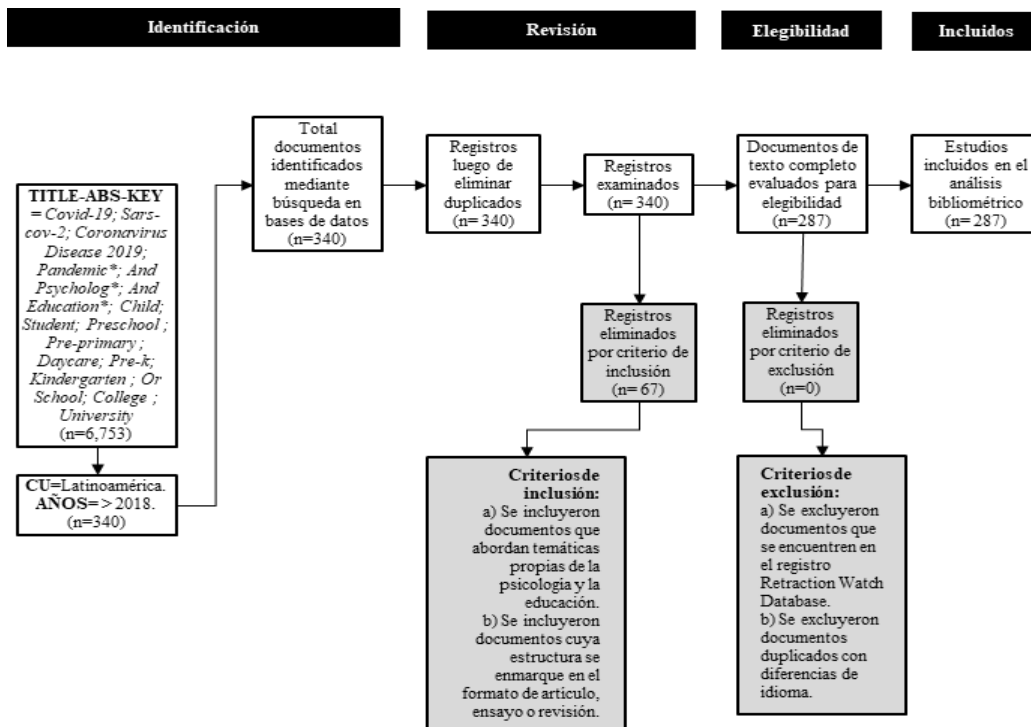
TITLE-ABS-KEY= Covid-19 OR Sars-Cov-2 OR Coronavirus Disease 2019 OR Pandemic* AND Psycholog* AND Education* AND Child OR Student OR Preschool OR Pre-primary OR Daycare OR Pre-k OR Kindergarten OR School OR College OR University

Tabla 1
Indicadores, descriptores y variables de tipo bibliométrico

Variable	Descripción de la variable
Número de documentos	Totalidad de documentos recuperados desde WoS
Tipo de documentos	Corresponde al tipo de publicación, de acuerdo con la clasificación por jueces.
Resumen	Texto que condensa las ideas más importantes del documento.
Título del documento	Corresponde al nombre de la publicación.
País	Nacionalidad de la institución asociada a cada uno de los autores.
Internacionalización	Participación internacional y/o nacional en la elaboración de los documentos.
Autor	Nombre normalizado de cada uno de los autores.
Número de autores	Cantidad de autores que participan en la elaboración del documento.
Año	Año de publicación del documento.
Journal	Nombre de la revista científica donde es publicado el documento.
Palabras claves	Palabras claves desarrolladas por los autores.

La base de datos fue filtrada y normalizada. La muestra de los indicadores de actividad, al igual que tablas y gráficos, fueron elaborados y computarizados en *Microsoft Excel* para luego ser contrastados con *R Studio* y su paquete de bibliometría *BiblioShiny* perteneciente a *Bibliometrix* (Aria & Cuccurullo, 2017).

Figura 1
 Diagrama de flujo del proceso de selección y tamizado de la documentación



Resultados

Los resultados demuestran que la investigación en Latinoamérica representa un porcentaje menor de la investigación mundial en la materia. Si se observan datos del año 2021 la investigación mundial tiene 3.870 documentos y la investigación en Latinoamérica 195 documentos. No cambia mucho el panorama si se agrega la investigación producida en España y Portugal que representa el 9.8% de la muestra, lo cual se refleja en la figura 2. La totalidad de los documentos se ve representada en 267 artículos científicos y 20 revisiones de la literatura. El 49.13% de las referencias de los documentos tienen menos de 1 año de antigüedad. La colaboración de los autores se distribuye de la siguiente forma. Documentos con solo un autor = 7 documentos, número de autores por documento (Subramanyam=7.56), coautores por documento (Lawani=8.03) e Índice de colaboración = 7.72. Es importante destacar que la colaboración académica resultante es de relevancia, ya que en otros estudios en el ámbito de la psicología no se supera el valor de 4,5 (Lawani) lo que se demuestra en estudios realizados en las revistas *Psykhe*, *Suma Psicológica*, *Acta Colombiana de Psicología e Interdisciplinaria* (Barboza-Palomino et al., 2021; Morgado-Gallardo et al., 2018; Salas et al., 2017; Salas et al., 2018). De todas formas, es importante destacar que la comparación es relativa, dado que la evidencia tiene relación con temáticas generales de la psicología y no específicamente en el marco de las relaciones entre psicología y educación en el ámbito de la COVID-19. Por otra parte, dichos datos surgen de estudios que son publicados en tramos distintos y algunos incluyen artículos desde el año 2013 en adelante.

Figura 2

Cantidad de documentos a nivel mundial, latinoamericano e iberoamericano

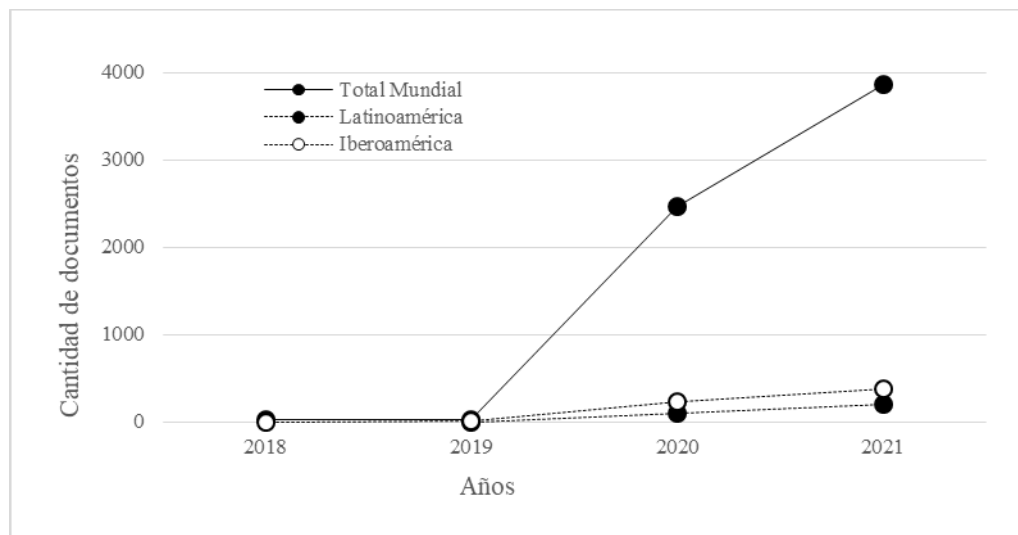


Tabla 2

Revistas núcleo según ley de Bradford, cantidad de documento, cuartil y SJR (Scimago Journal Rank).

Journals	Frecuencia	Frecuencia acumulativa	Cuartil	SJR
International Journal of Environmental Research and Public Health	24	24	Q2	0.75
Frontiers in Psychology	11	35	Q1	0.95

Plos One	11	46	Q1	0.99
Revista Brasileira de Enfermagem	8	54	Q3	0.27
Ciencia e Saude Colectiva	5	59	Q2	0.70
Revista Colombiana de Psiquiatría	4	63	Q3	0.25
Revista Cubana de Pediatría	4	67	Q4	0.15
Advances in Physiology Education	3	70	Q2	0.50
BMC Psychiatry	3	73	Q1	1.44
Cadernos de Saude Pública	3	76	Q2	0.63
Gaceta Médica de Caracas	3	79	Q4	0.11
JMIR Research Protocols	3	82	Q4	0.38
Journal of Affective Disorders	3	85	Q1	1.89
Nutrients	3	88	Q1	1.42
Sustainability	3	91	Q2	0.61
Annals of Surgery	2	93	Q1	4.15
Archivos Argentinos de Pediatría	2	95	Q3	0.24
Total Journals		184		

Nota: Cuartil y SJR representan al año 2020. Última actualización en el Ranking Scimagojr. <https://www.scimagojr.com/>

La Tabla 2 expone las revistas núcleo según la ley de Bradford (1934) la cual representa el 33% del total de la muestra. Es interesante destacar que ninguna de estas revistas son del ámbito de la psicología educacional o ciencias afines, sino que la mayoría de ellas son revistas del ámbito de las ciencias de la salud o de psicología general (misceláneas). Adicionalmente, solo siete de las 18 revistas núcleo son revistas editadas en algún país de Latinoamérica (Brasil, Cuba, Venezuela y Argentina). Por otra parte, la distribución de los cuartiles demuestra que seis de ellas se encuentran ubicadas en el cuartil 1 y solo una presenta un SJR diferencial. Nos referimos al *Annals of Surgery* (SJR= 4.15). Más específicamente la distribución de los cuartiles opera de la siguiente forma: Q1 (36,33%), Q2 (24,82%), Q3 (24,46%) y Q4 (14,438%).

Tabla 3

Liderazgo investigativo y cantidad de autores separados por participación nacional e internacional

País	N autores	Artículos	Frecuencia	SCP*	MCP**	MCP RATIO***
Brasil	360	83	28.91%	62	21	0.25
México	117	24	8.36%	21	3	0.12
España	79	22	7.66%	0	22	1
USA	168	19	6.62%	0	19	1
Colombia	61	17	5.92%	11	6	0.35
Argentina	90	16	5.57%	11	5	0.31
Cuba	31	12	4.18%	11	1	0.08
Ecuador	47	8	2.78%	6	2	0.25
Chile	51	6	2.0%	5	1	0.16
Perú	37	5	1.74%	3	2	0.4
Canadá	35	5	1.74%	0	5	1
Australia	18	4	1.39%	0	4	1
Alemania	18	4	1.39%	0	4	1
Portugal	56	4	1.39%	0	4	1
Reino Unido	34	4	1.39%	0	4	1
Italia	23	3	1.04%	0	3	1
Bélgica	9	2	0.69%	0	2	1

Francia	26	2	0.69%	0	2	1
Honduras	6	2	0.69%	1	1	0.5
Malasia	12	2	0.69%	0	2	1
Nigeria	8	2	0.69%	0	2	1
Noruega	6	2	0.69%	0	2	1
Antigua y Barbuda	1	1	0.34%	1	0	0
Rep. Dominicana	9	1	0.34%	0	1	1
Egipto	10	1	0.34%	0	1	1
Grecia	3	1	0.34%	0	1	1
Irán	11	1	0.34%	0	1	1
Japón	6	1	0.34%	0	1	1
Luxemburgo	1	1	0.34%	0	1	1
Suiza	3	1	0.34%	0	1	1
Uruguay	3	1	0.34%	1	0	0
Total	1544	287				

Nota. SCP* (*Single Country Publications*) número de documentos donde todos los autores corresponden al mismo país. MCP** (*Multiple Country Publications*) número de documentos donde los autores son —al menos— de dos países distintos. MCP Ratio*** (*Multiple Country Publications Ratio*) del total de artículos de un país, el porcentaje que tienen con colaboraciones internacionales.

La Tabla 3 expone el liderazgo investigativo presente en la muestra, la cual es encabezada por Brasil, México, Colombia y Argentina como los principales países latinoamericanos con 83, 24, 17 y 16 documentos respectivamente. De los países que no pertenecen a Latinoamérica destacan España (22) y Estados Unidos (19). A la derecha de la tabla, se puede apreciar los indicadores de colaboración internacional, estos están separados por publicaciones de un solo país (SCP) —Single Country Publications— y publicaciones de múltiples países (MCP) —Multiple Country Publications— (Mattsson et al., 2011), estos indicadores enseñan la diferencia de la nacionalidad de la filiación del autor de correspondencia en contraste a la nacionalidad de la filiación de sus colaboradores en cada una de las publicaciones. Al analizar los países latinoamericanos con mayor promedio de colaboraciones internacionales, destaca Cuba con el 87.5% de sus documentos con apoyo extranjero, seguido por México y Brasil, con el 84% y 72.3% correspondientemente. En cuanto a número de autores en relación a la cantidad de documentos con representación de correspondencia, es Cuba junto a Honduras (3 autores) quienes presentan el mejor desempeño en la región, seguido por Brasil y Colombia con 4 autores por cada documento liderado.

Tabla 4

Top 20 de documentos más citados de la muestra

Documento	DOI	Local Citations	Global Citations	LC / GC Ratio
Ruiz-Roso et al., 2020	10.3390/nu12061807	1	100	1
Gómez-Salgado et al., 2020	10.3390/ijerph17113947	4	71	5.63
Serrano-Ripoll et al., 2020	10.1016/j.jad.2020.08.034	0	54	0
Pedrosa et al., 2020	10.3389/fpsyg.2020.566212	0	41	0
Pawlak et al., 2020	10.1016/j.gie.2020.06.010	0	41	0

Vasconcellos et al., 2020	10.1590/1413-81232020256.1.10792020	0	41	0
Kola et al., 2021	10.1016/S2215-0366(21)00025-0	1	37	2.7
Canet-Juric et al., 2020	10.3389/fpsyg.2020.565688	3	36	8.33
Yáñez et al., 2020	10.4269/ajtmh.20-0800	2	32	6.25
Gloster et al., 2020	10.1371/journal.pone.0244809	1	32	3.13
Pedrozo-Pupo et al., 2020	10.1590/0102-311X00090520	1	30	3.33
De Figueiredo Cs, 2021	10.1016/j.pnpbp.2020.110171	0	30	0
Costa et al., 2020	10.11606/S1518-8787.2020054002494	0	29	0
Johnson et al., 2020	10.1590/1413-81232020256.1.10472020	0	28	0
Irigoyen-Camacho et al., 2020	10.3390/ijerph17207418	0	27	0
Mikel et al., 2020	10.1098/rsos.200644rsos200644	0	27	0
Flaudias et al., 2020	10.1556/2006.2020.00053	1	25	4
Trabelsi et al., 2021	10.5114/biolsport.2021.101605	0	25	0
Sneyd et al., 2020	10.1016/j.bja.2020.07.011	0	20	0
Ammar et al., 2020	10.1371/journal.pone.0239961	0	20	0

Nota. Se optó por colocar el doi en vez del nombre del documento para facilitar su descarga en caso de ser necesario por las y los lectores de este manuscrito. El nombre de los diez documentos más citados aparece en la descripción cualitativa realizada.

La Tabla 4 expone los 20 artículos más citados de la muestra. A nivel descriptivo se expone a continuación una breve síntesis cualitativa de los diez primeros. Es importante destacar que los artículos más citados tienen relación con otros campos disciplinares. Es decir, no son propios de las relaciones de psicología y educación.

El documento más citado que cuenta con GC=100 es: *Covid-19 Confinement and Changes of Adolescent's Dietary Trends in Italy, Spain, Chile, Colombia and Brazil* (Ruiz-Roso et al., 2020) el cual estudia las modificaciones nutricionales durante la COVID-19 en niños, niñas y adolescentes (NNA) de 10 a 19 años y se comparan con su dieta habitual y con las pautas dietéticas y las pautas dietéticas habituales. Los resultados muestran que el confinamiento en COVID-19 influyó en sus hábitos alimentarios. En particular, se registró una modificación en el consumo de fritos, dulces, legumbres, verduras y frutas. Además, el género, los miembros de la familia en el hogar, ver la televisión durante la comida, el país de residencia y la educación de la madre se correlacionaron de forma diversa con una nutrición adecuada durante el confinamiento COVID-19.

El segundo documento más citado es: *Related Health Factors of Psychological Distress During the COVID-19 Pandemic in Spain* (Gómez-Salgado et al., 2020) con un GC= 71. Se analiza el malestar psicológico durante la pandemia de COVID-19 en el cual se ha realizado un estudio observacional transversal con una muestra fueron las variables sociodemográficas, los síntomas físicos, las condiciones de salud, los antecedentes de contacto con el COVID-19 y ajuste psicológico.

El tercer documento más citado es: *Impact of viral epidemic outbreaks on mental health of healthcare workers: a rapid systematic review and meta-analysis* (Serrano-Ripoll et al., 2020) el cual tiene un GC= 54. Su objetivo fue examinar el impacto de la prestación de asistencia sanitaria durante las emergencias sanitarias causadas por epidemias víricas en la salud mental de los trabajadores sanitarios en el cual se identifican los factores asociados a un peor impacto para así

evaluar la base de evidencia disponible sobre las intervenciones para reducir dicho impacto. Se informaron intervenciones para los trabajadores sanitarios de primera línea: dos intervenciones educativas aumentaron la confianza en la autoeficacia frente a la pandemia y en la resolución de problemas interpersonales, mientras que una intervención multifacética mejoró la ansiedad, la depresión y la calidad del sueño.

Existen tres documentos ubicados en el cuarto lugar de citas (GC= 41). El primero *Emotional, behavioral and the psychological impact of the COVID-19 Pandemic* (Pedrosa et al., 2020). Esta revisión proporciona un acercamiento a los componentes clave de la reacción emocional a la pandemia, cómo: los factores internos y externos, los rasgos de personalidad, el género, los medios de comunicación, la economía y la respuesta gubernamental, influyen en la percepción social y los resultados psicológicos del actual escenario. Además, se explora en profundidad sobre los colectivos con mayor riesgo de sufrir una carga de salud mental secundaria a estas circunstancias. Entre ellos se encuentran los profesionales sanitarios, personas mayores, niños, estudiantes universitarios, afrodescendientes, latinos, la comunidad LGBTQ+, los grupos económicamente desfavorecidos, las personas sin hogar, los presos, la población rural y los pacientes psiquiátricos. Se discuten varias medidas que podrían minimizar el impacto emocional derivado de este escenario.

El segundo documento ubicado en el cuarto lugar de citas se denomina: *Impact of COVID-19 on endoscopy trainees: an international survey* (Pawlak et al., 2020). Es un estudio vinculado a la educación superior. Los principales resultados plantean que el 93,8% de los 770 alumnos de 63 países informaron de una reducción del volumen de casos de endoscopia. Las restricciones en el volumen de casos y la actividad de los aprendices fueron obstáculos comunes. El 71,9% de los encuestados estaban preocupados de que la pandemia pudiera prolongar la formación. El 52,4% de los encuestados manifestó ansiedad y el 18,8%, agotamiento. Las conclusiones fueron que la COVID-19 ha provocado restricciones en los volúmenes endoscópicos y la formación en endoscopia, con altas tasas de ansiedad y agotamiento entre los aprendices de endoscopia en todo el mundo. Por consiguiente, los programas de formación deben adoptar medidas específicas para abordar estos problemas clave con la finalidad de mejorar el bienestar de los alumnos y apoyar su formación.

El tercer documento ubicado en el cuarto lugar de citas se denomina: *Factors associated with people's behavior in social isolation during the COVID-19 pandemic* (Vasconcellos et al., 2020). En esta investigación se presentan los resultados de una encuesta realizada en Brasil sobre la percepción del aislamiento social durante la pandemia. La interacción social fue el aspecto más afectado entre las personas con mayor educación e ingresos (45,8%), los problemas financieros causaron un impacto más significativo (35%) entre las personas con bajos ingresos y educación. Los que practican alguna actividad física mostraron menores niveles de estrés 13%, así como una mayor normalidad en el sueño 50,3%. Las personas que declararon vivir en peores condiciones de habitabilidad manifestaron estar dispuestas a permanecer aisladas durante menos tiempo. El artículo concluye que la percepción sobre el aislamiento físico como acción de mitigación de la pandemia varía según los ingresos la educación, la edad y el sexo.

El séptimo artículo con mayor número de citas es: *COVID-19 mental health impact and responses in low-income and middle-income countries: reimagining global mental health* (Kola et al., 2020) (GC= 37). El estudio plantea que gran parte de la población mundial que vive en países de ingresos bajos y medios, históricamente han recibido escasos recursos mundiales destinados a la salud mental. Sin embargo, la pandemia se ha extendido rápidamente en muchas de estas naciones. Se detectan altas tasas de malestar psicológico y signos de alerta temprana de un aumento de los trastornos de salud mental. Se plantea que la pandemia ofrece la oportunidad

de reimaginar la salud mental de los países de renta alta a los países de renta baja y de los enfoques biomédicos limitados a los enfoques orientados a la comunidad para así establecer las prioridades de las intervenciones y la investigación.

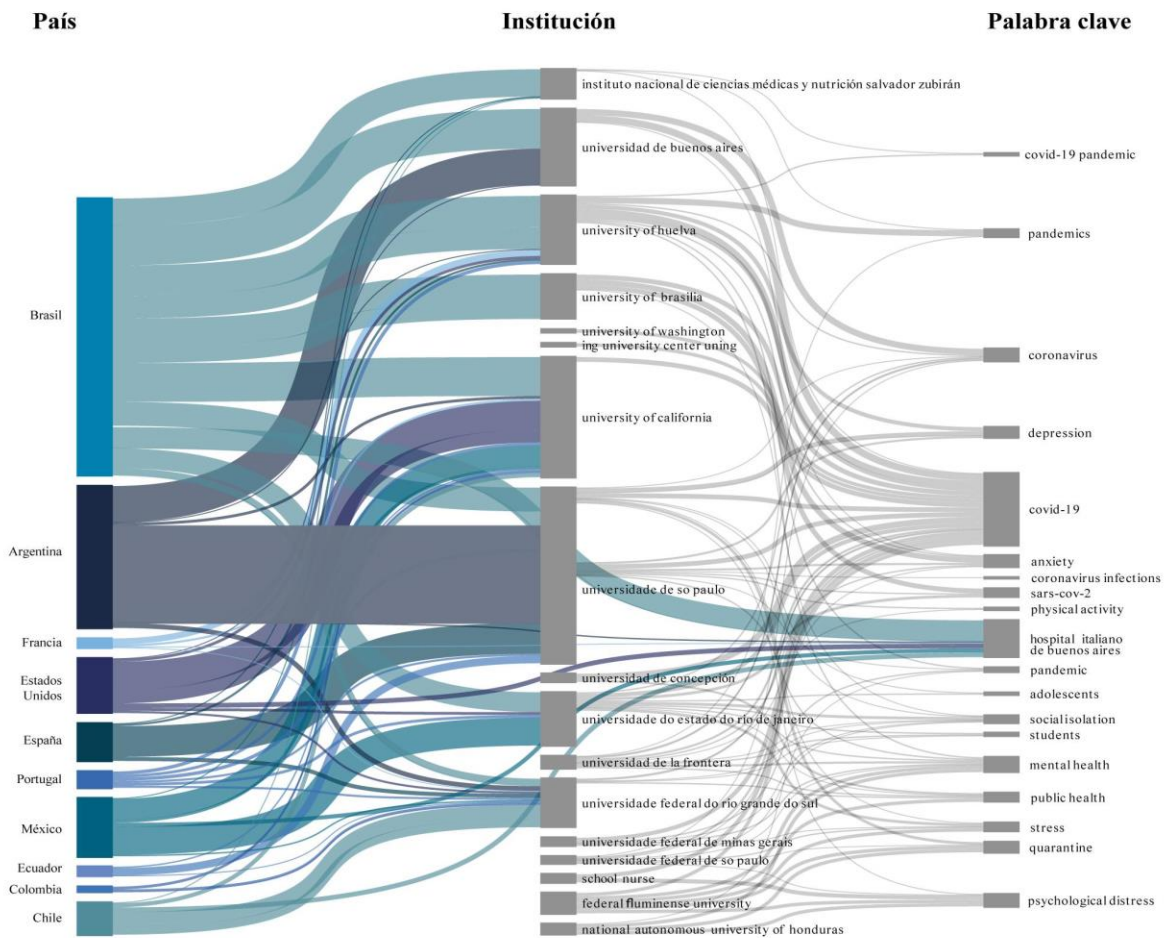
El octavo trabajo con más citas es: *A longitudinal study on the emotional impact cause by the COVID-19 pandemic quarantine on general population* (Canet-Juric et al., 2020). (GC=36). El objetivo fue evaluar el impacto emocional de las medidas de cierre impuestas por el gobierno argentino para luchar contra el virus. Se tuvieron en cuenta diferentes factores sociodemográficos, como los factores de riesgo ante la pandemia como la edad, el sexo, el nivel educativo, la variación de los ingresos familiares debido a la cuarentena, el número de hijos, si tienen adultos mayores a cargo o no y el número de horas de visualización de información sobre la COVID-19. La depresión tiende a aumentar ligeramente, mientras que los niveles de ansiedad y afecto (positivo y negativo) tienden a disminuir. Además, se observaron algunas ligeras diferencias relacionadas con los factores sociodemográficos. Los resultados sugieren que el mantenimiento de las medidas de encierro podría tener un mayor efecto en la salud mental a largo plazo.

Existen dos documentos que comparten el noveno lugar de documentos más citados con un GC=32. El primero de ellos se denomina: *Anxiety, Distress, and Turnover Intention of Healthcare Workers in Peru by Their Distance to the Epicenter during the COVID-19 Crisis* (Yáñez et al., 2020). Se realizó una encuesta para evaluar la ansiedad, la angustia y la intención de cambiar de trabajo (la probabilidad de dejar su empleo actual) de los trabajadores sanitarios en Perú durante la pandemia. Los resultados informaron que el 21,7% de los trabajadores sanitarios experimentaron ansiedad grave, mientras que el 26,1% experimentaron angustia mental grave. Un mayor nivel de educación se relacionó con un menor nivel de ansiedad. Los trabajadores sanitarios del sector privado tenían una mayor intención de rotación que los del sector público. Lo más importante es que las personas que estaban geográficamente lejos de Lima, el epicentro en Perú, durante el brote experimentaron menos ansiedad y angustia mental. Sin embargo, la dirección de estas relaciones puede cambiar dependiendo del tipo de instituciones (públicas frente a privadas) y del tipo de contrato de los empleados (tiempo completo frente a tiempo parcial).

El segundo de estos documentos es: *Impact of COVID-19 pandemic on mental health: An international study* (Gloster et al., 2020). El objetivo fue determinar los resultados de salud mental durante los cierres inducidos por la pandemia y examinar los predictores conocidos de los resultados de salud mental. Los resultados evaluados fueron el estrés, la depresión, el afecto y el bienestar. Los predictores incluyeron el país, los factores sociodemográficos, las características del cierre, los factores sociales y los factores psicológicos. Alrededor del 10% de la muestra languidecía con niveles bajos de salud mental y aproximadamente el 50% sólo tenía una salud mental moderada. Es importante destacar que surgieron tres predictores consistentes de la salud mental: el apoyo social, el nivel educativo y la respuesta psicológicamente flexible. Los peores resultados se predijeron con más fuerza por el empeoramiento de las finanzas y por no tener acceso a los suministros básicos. El nivel más alto de dificultades de salud mental se encontró en aproximadamente el 10% de la población.

Figura 3

Gráfico de los tres campos principales. izquierda: país, centro: institución, derecha: palabras claves



La Figura 3 muestra las principales relaciones entre países, instituciones y palabras claves. En ella se puede visualizar el impacto de la investigación realizada en Brasil y Argentina. De la misma forma por las instituciones líderes entre las que destacan la *Universidade de São Paulo* y la *University of California*. Esta última destaca por sus colaboraciones con diversas instituciones latinoamericanas. Como se ha mencionado en otros apartados del presente estudio, también son escasos los conceptos claves puros del ámbito de las relaciones entre psicología y educación.

Conclusiones

El objetivo de este capítulo fue presentar un panorama general de las investigaciones vinculadas a las relaciones entre psicología y educación realizadas en tiempos de la COVID-19 donde hayan participado autoras y autores latinoamericanos, ámbito en el cual existen escasos estudios. La mayoría de los estudios seleccionados mediante los criterios de búsqueda han producido una mayor cantidad de artículos científicos vinculados a las ciencias de la salud. En este sentido, la carencia de investigaciones propias del campo de psicología educacional visualiza que también son escasos los proyectos de investigación en el área.

Es importante destacar que es difícil conocer a grandes rasgos cuál ha sido el impacto de la pandemia en la educación de Latinoamérica en las distintas etapas educativas, ya que las evidencias sobre la pandemia son escasas y parciales. Por esto mismo, es relevante preguntarse ¿Por qué la producción académica sobre psicología y educación es tan escasa durante la pandemia en general? ¿Será que las investigaciones sobre la materia se encuentran principalmente en bases de datos regionales como SciELO y Redalyc?

Llama la atención que los países de Latinoamérica, con excepción de Brasil, son los que tienen menos colaboraciones internacionales en la autoría de documentos científicos, existiendo países que sólo publican en colaboración internacional, como España, Estados Unidos, Australia, Canadá, entre otros, lo cual coincide, además, con que son los países con mayor producción científica en la materia.

Entre los artículos más citados se encuentran estudios sobre nutrición y salud mental, los que son potencialmente útiles para profundizar en que una de las funciones sociales que cumplen las escuelas en Latinoamérica, tiene que ver con la entrega de raciones alimenticias a estudiantes de escasos recursos. En este sentido, se hace relevante la proyección de estudios en relación al impacto de la pandemia en la nutrición de NNA que recibían/reciben raciones alimentarias en sus escuelas o la medición de otros apoyos entregados al interior de las instituciones educativas, entre los que figura la psicología, junto con otros profesionales pertenecientes a disciplinas afines.

Respecto a la salud mental, parece más relevante aún pensar su relación con psicología y educación, tomando en cuenta que es posible constatar un deterioro a nivel mundial de la salud mental, siendo la educación presencial un factor protector e incluso un factor que reduce el riesgo de ideación suicida (Aaraj et al., 2022; Hertz et al., 2022; Hoffman & Miller, 2020). Asimismo, los estudios realizados durante el periodo de pandemia dan cuenta de la importancia de un abordaje comunitario de la salud mental, en donde las instituciones educativas podrían jugar un rol protagónico en torno a la prevención y promoción.

Es necesario seguir vigilando la dimensión emocional y otros problemas de salud mental en los distintos niveles educativos. También es necesario crear programas destinados a promover la salud mental y distribuir información sobre la misma en las escuelas latinoamericanas y también en la educación superior.

Finalmente, se necesita incorporar iniciativas vinculadas a la educación y a la salud pública, las cuales deberían dirigirse a las personas con escaso apoyo social y a aquellas cuyas economías empeoran como resultado de la pandemia (Gloster et al., 2020).

El presente estudio intentó mostrar un panorama general de las investigaciones vinculadas a psicología y educación. Se sugiere en futuros estudios analizar bases de datos regionales como SciELO y RedAlc para trazar un mapa más completo y situado de la investigación realizada en Latinoamérica y de esta forma comprender las dinámicas de generación de conocimiento en torno a esta temática y así disponer un mayor acercamiento a los estudios realizados en nuestra región.

Referencias

- Aaraj, S., Farooqi, F., Saeed, N., & Khan, S. (2022). Impact of covid pandemic and hybrid teaching on final year mbbs students' end of clerkship exam performance. *Pakistan Journal of Medical Sciences*, 38(1), 113-117. <https://doi.org/10.12669/pjms.38.1.4645>
- Ansele, M. (2021, 28 de noviembre). Tres vacunados por cada 100 personas en los países pobres: el caldo de cultivo para nuevas mutaciones del Coronavirus. *El País*. <https://elpais.com/ciencia/2021-11-28/tres-vacunados-por-cada-cien-personas-en-los-paises-pobres-el-caldo-de-cultivo-para-nuevas-mutaciones-del-coronavirus.html>

- Aria, M., & Cuccurullo, C. (2017). bibliometrix: An R-tool for comprehensive science mapping analysis. *Journal of Informetrics*, 11(4), 959–975. <https://doi.org/10.1016/j.joi.2017.08.007>
- Barboza-Palomino, M., Flores-Kanter, P. E., Salas, G., Caycho-Rodríguez, T., & Ventura-León, J. (2021). Interdisciplinaria: Revista de Psicología y Ciencias Afines. Un análisis bibliométrico (2009-2017). *Interdisciplinaria*, 38(1), 53-68. <https://doi.org/10.16888/interd.2021.38.1.4>
- Bezerra, A. C. V., da Silva, C. E. M., Soares, F. R. G., & da Silva, J. A. M. (2020). Factors associated with people's behavior in social isolation during the covid-19 pandemic. [Fatores associados ao comportamento da população durante o isolamento social na pandemia de COVID-19] *Ciencia e Saude Coletiva*, 25, 2411-2421. <https://doi.org/0.1590/1413-81232020256.1.10792020>
- Bradford S.C. (1934). Sources of information on specific subjects. *Engineering*, 137, 85–86. <http://ci.nii.ac.jp/naid/10016754267/en/>
- Casado-Aranda, L. A., Sánchez-Fernández, J., & Viedma-del-Jesús, M. I. (2021). Analysis of the scientific production of the effect of COVID-19 on the environment: A bibliometric study. *Environmental Research*, 193 <https://doi.org/10.1016/j.envres.2020.110416>
- Cerda, A. A., & García, L. Y. (2021). Willingness to pay for a COVID-19 vaccine. *Applied Health Economics and Health Policy*, 19(3), 343-351. <https://doi.org/10.1007/s40258-021-00644-6>
- Cobo, M. J., López-Herrera, A. G., Herrera-Viedma, E., & Herrera, F. (2011). An approach for detecting, quantifying, and visualizing the evolution of a research field: A practical application to the Fuzzy Sets Theory field. *Journal of Informetrics*, 5(1), 146–166. <https://doi.org/10.1016/j.joi.2010.10.002>
- COVID-19 on children's physical and mental well-being. World Medical and Health
- Fernandez-Guzman, D., Sangster-Carrasco, L., & Pinedo-Soria, A. (2021). COVID-19 in latin america and the caribbean: What is known about the status of school reopening? *Journal of Public Health (Oxford, England)*, 43(2), e262-e264. <https://doi.org/10.1093/pubmed/fdaa205>
- Furstenau, L. B., Rabaioli, B., Sott, M. K., Cossul, D., Bender, M. S., Farina, E. M. J. D. M., Filho, F. N. B., Severo, P. P., Dohan, M. S., & Bragazzi, N. L. (2021). A bibliometric network analysis of coronavirus during the first eight months of COVID-19 in 2020. *International Journal of Environmental Research and Public Health*, 18(3), 1–24. <https://doi.org/10.3390/ijerph18030952>
- Gelber, D., Castillo, C., Alarcón, L., Treviño, E., & Escribano, R. (2021). COVID-19 and the right to education in chile: An opportunity to revisit our social contract. *International Review of Education*, 67(1-2), 79-101. <https://doi.org/10.1007/s11159-021-09881-2>
- Gloster, A. T., Lamnisos, D., Lubenko, J., Presti, G., Squatrito, V., Constantinou, M., . . . Karekla, M. (2020). Impact of COVID-19 pandemic on mental health: An international study. *PLoS ONE*, 15(12 December). <https://doi.org/10.1371/journal.pone.0244809>
- Gómez-Salgado, J., Andrés-Villas, M., Domínguez-Salas, S., Díaz-Milanés, D., & Ruiz-Frutos, C. (2020). Related health factors of psychological distress during the COVID-19 pandemic in spain. *International Journal of Environmental Research and Public Health*, 17(11). <https://doi.org/10.3390/ijerph17113947>
- Hernández, R., Feránadez, C., & Baptista, M. D. P. (2014). Metodología de la investigación. In *Metodología de la investigación*. <http://observatorio.epacartagena.gov.co/wp-content/uploads/2017/08/metodologia-de-la-investigacion-sexta-edicion.compressed.pdf>
- Herrera-Viedma, E., López-Robles, J. R., Guallar, J., & Cobo, M. J. (2020). Global trends in coronavirus research at the time of COVID-19: A general bibliometric approach and content analysis using SciMAT. *Profesional de La Informacion*, 29(3), 1–20. <https://doi.org/10.3145/epi.2020.may.22>
- Hertz, M. F., Kilmer, G., Verlenden, J., Liddon, N., Raspberry, C. N., Barrios, L. C., & Ethier, K. A. (2022). Adolescent mental health, connectedness, and mode of school instruction during

- COVID-19. *Journal of Adolescent Health*, 70(1), 57-63.
<https://doi.org/10.1016/j.jadohealth.2021.10.021>
- Hoffman, J. A., & Miller, E. A. (2020). Addressing the consequences of school closure due to COVID-19 on children's physical and mental well-being. *World Medical and Health Policy*, 12(3), 300-310. <http://dx.doi.org/10.1002/wmh3.365>
- Kent, W. (1983). A simple guide to five normal forms in relational database theory. *Communications of the ACM*, 26(2), 120–125. <https://doi.org/10.1145/358024.358054>
- Khan, H. U. R., Zaman, K., Khan, A., & Islam, T. (2017). Quadrilateral relationship between information and communications technology, patent applications, research and development expenditures, and growth factors: Evidence from the group of seven (G-7) countries. *Social Indicators Research*, 133(3), 1165-1191. <https://doi.org/10.1007/s11205-016-1402-6>
- Kiseleva, T., Simanovsky, A., Melnikova, I., & Elifantieva, S. (2022). *Students' perception of distance learning during COVID-19 pandemic*. https://doi.org/10.1007/978-3-030-80946-1_42
- Kola, L., Kohrt, B. A., Hanlon, C., Naslund, J. A., Sikander, S., Balaji, M., . . . Patel, V. (2021). COVID-19 mental health impact and responses in low-income and middle-income countries: Reimagining global mental health. *The Lancet Psychiatry*, 8(6), 535-550.
[https://doi.org/10.1016/S2215-0366\(21\)00025-0](https://doi.org/10.1016/S2215-0366(21)00025-0)
- Lazebnik, T., & Bunimovich-Mendrazitsky, S. (2021). The signature features of COVID-19 pandemic in a hybrid mathematical Model—Implications for optimal Work–School lockdown policy. *Advanced Theory and Simulations*, 4(5). <https://doi.org/10.1002/adts.202000298>
- Mattsson, P., Sundberg, C. J., & Laget, P. (2011). Is correspondence reflected in the author position? A bibliometric study of the relation between corresponding author and byline position. *Scientometrics*, 87(1), 99–105. <https://doi.org/10.1007/s11192-010-0310-9>
- Mauras, S., Cohen-Addad, V., Duboc, G., Dupréla Tour, M., Frasca, P., Mathieu, C., . . . Viennot, L. (2021). Mitigating COVID-19 outbreaks in workplaces and schools by hybrid telecommuting. *PLoS Computational Biology*, 17(8). <https://doi.org/10.1371/journal.pcbi.1009264>
- Moher, D., Liberati, A., Tetzlaff, J., Altman, D. G., Altman, D., Antes, G., Atkins, D., Barbour, V., Barrowman, N., Berlin, J. A., Clark, J., Clarke, M., Cook, D., D'Amico, R., Deeks, J. J., Devereaux, P. J., Dickersin, K., Egger, M., Ernst, E., . . . Tugwell, P. (2009). Preferred reporting items for systematic reviews and meta-analyses: The PRISMA statement. *PLoS Medicine*, 6(7). <https://doi.org/10.1371/journal.pmed.100007>
- Morgado-Gallardo, K., Salas, G., Faúndez, M. J., López-López, W., Ventura-León, J., Barboza-Palomino, M., . . . Guerra-Labbé, L. (2018). 25 años de suma psicológica. Un análisis bibliométrico. *Suma Psicológica*, 25(2), 90-101.
<https://doi.org/10.14349/sumapsi.2018.v25.n2.1>
- O'Brien, N., Barboza-Palomino, M., Ventura-León, J., Caycho-Rodríguez, T., Sandoval-Díaz, J. S., López-López, W., & Salas, G. (2020). Coronavirus disease (COVID-19). A bibliometric analysis. *Revista Chilena de Anestesia*, 49(3), 408–415.
<https://doi.org/10.25237/REVCHILANESTV49N03.020>
- Ortega, Y.J & Barrero, V. (2022). The impact of school closure on children's well being during the COVID-19 Pandemic. *Asian Journal of Psychiatry*. 67, art 102957.
<https://doi.org/10.1016/j.ajp.2021.102957>
- Ortega, Y.J., & Martínez, M. (2021). Domestic violence and COVID-19 in Colombia. *Psychiatry Research*, 300, art 113925. <https://doi.org/10.1016/j.psychres.2021.113925>
- Pacahuala, R. E., & Medina, A. (2022) Nuevas oportunidades para estudiantes de las facultades de salud en el contexto de la COVID-19. *Atencion Primaria*, 54(2)
<https://doi.org/10.1016/j.aprim.2021.102179>

- Pawlak, K. M., Kral, J., Khan, R., Amin, S., Bilal, M., Lui, R. N., . . . Siau, K. (2020). Impact of COVID-19 on endoscopy trainees: An international survey. *Gastrointestinal Endoscopy*, 92(4), 925-935. <https://doi.org/10.1016/j.gie.2020.06.01>
- Pedrosa, A. L., Bitencourt, L., Fróes, A. C. F., Cazumbá, M. L. B., Campos, R. G. B., de Brito, S. B. C. S., & Simões e Silva, A. C. (2020). Emotional, behavioral, and psychological impact of the COVID-19 pandemic. *Frontiers in Psychology*, 11. <https://doi.org/10.3389/fpsyg.2020.566212>
- Ruiz-Roso, M. B., Padilha, P. C., Mantilla-Escalante, D. C., Ulloa, N., Brun, P., Acevedo-Correa, D., . . . Dávalos, A. (2020). Covid-19 confinement and changes of adolescent's dietary trends in Italy, Spain, Chile, Colombia and Brazil. *Nutrients*, 12(6), 1-18. <https://doi.org/10.3390/nu12061807>
- Salas, G., Ponce, F. P., Méndez-Bustos, P., Vega-Arce, M., de los Ángeles Pérez, M., López-López, W., & Cárcamo-Vásquez, H. (2017). 25 años de *Psykhé*: Un análisis bibliométrico. *Psykhé*, 26(1), 1. <https://doi.org/10.7764/psykhe.26.1.1205>
- Salas, G., Ravelo-Contreras, E. L., Mejía, S., Andrades, R., Acuña, E., Espinoza, F., . . . Pérez-Acosta, A. M. (2018). Two decades of acta colombiana de psicología: A bibliometric analysis. *Acta Colombiana De Psicología*, 21(2), 13-38. <https://doi.org/10.14718/acp.2018.21.2.2>
- Serrano-Ripoll, M. J., Meneses-Echavez, J. F., Ricci-Cabello, I., Fraile-Navarro, D., Fiol-deRoque, M. A., Pastor-Moreno, G., . . . Gonçalves-Bradley, D. C. (2020). Impact of viral epidemic outbreaks on mental health of healthcare workers: A rapid systematic review and meta-analysis. *Journal of Affective Disorders*, 277, 347-357. <https://doi.org/10.1016/j.jad.2020.08.034>
- UNESCO. (2020). COVID-19 Educational Disruption and Response. <https://en.unesco.org/covid19/educationresponse>
- UNESCO. (2021). COVID-19 Educational Disruption and Response. <https://en.unesco.org/covid19/educationresponse>
- University of Oxford. (2021). *Coronavirus (COVID-19) Vaccination*. <https://ourworldindata.org/covid-vaccinations>
- Vásquez-Uriarte, K., Roque-Henriquez, J. C., Angulo-Bazán, Y., & Ninatanta Ortiz, J. A. (2021). Análisis bibliométrico de la producción científica peruana sobre la COVID-19. *Revista Peruana de Medicina Experimental y Salud Pública*, 38(2), 224-231. <https://doi.org/10.17843/rpmesp.2021.382.7470>
- Yáñez, J. A., Jahanshahi, A. A., Alvarez-Risco, A., Li, J., & Zhang, S. X. (2020). Anxiety, distress, and turnover intention of healthcare workers in peru by their distance to the epicenter during the COVID-19 crisis. *American Journal of Tropical Medicine and Hygiene*, 103(4), 1614-1620. <https://doi.org/10.4269/ajtmh.20-0800>