



Eugenio Helman
Silvia Malvicini
Liliana Severino
Elda Gallese*
Amanda Marota*
Héctor Lazzarini*
Sergio Albano*
Escuela de Graduados

HACIA UN NUEVO CONCEPTO DE LA REGIONALIZACIÓN, CONCEPTUALIZACIÓN, CONVENIENCIA, FRECUENCIA DE FACTORES

CAPÍTULO I

1. La formación regional

Las regiones son formadas por el hombre mientras se ajusta al entorno natural que lo rodea, más que a las líneas arbitrarias resultantes de colonizaciones históricas o las decisiones de legislaturas locales. Ningún país es una unidad simple y compacta, cada uno consiste en numerosas partes que tienen su propia economía basada en general a la situación de su paisaje. Es imposible en consecuencia generalizar, dado que las regiones varían de acuerdo con los elementos de su localización, como ser el clima, la forma de sus suelos, el agua, los componentes minerales, la fauna y la flora, de forma tal que el ser humano tiende a reaccionar en forma diferente en cada región de acuerdo con los factores descriptos.

2. La contigüidad geográfica y la similitud de problemas

Los hechos relativos a la economía y anteriormente a la defensa, han creado ciertamente interdependencia entre los diferentes países contiguos especialmente. Más aún, telecomunicaciones, satélites, programas de TV, elementos tecnológicos y sobre todo la amistad fronteriza han creado una comunidad de intereses entre vecinos. Se produce el hecho que el hombre ha tomado posesión del lugar y viceversa el lugar ha asentado y enraizado al hombre. En lo que se refiere a la distribución de la población, también la responsabilidad le cabe al espacio en función de los otros factores mencionados precedentemente que caracterizan al lugar en que se ha localizado.

El florecimiento de la civilización es en parte la unión y el tributo del hombre respecto de sus recursos. Los autores insisten que desde el Atlántico al Pacífico el grupo étnico blanco, ha sido destructor, los pioneros no pudieron avizorar el futuro distante, pero estos tiempos han transcurrido ya, la tierra virgen está en vías de desaparición, especialmente la que está ubicada en las cercanías de los grupos mayoritarios de población, o las áreas potencialmente productivas. No existen nuevas fronteras, de forma que buena parte de nuestro nivel de vida depende de la

* Colaboradores



tierra que se posee y del modo como se la utilice.

La división del hemisferio occidental y la división entre América anglo-sajona y América Latina o mejor aún América del Norte y América del Sur, también está basada entre contrastes culturales y económicos. De todas formas no se justifican los estudios compactos, puesto que las generalizaciones, debido a que se engloban las unidades de la misma categoría, que aparentemente son similares, pero que pueden diferir en forma substancial. El mosaico de países que encontramos están formados por un amplio número de piezas disímiles, de tal forma que aún el mismo idioma, tiene según la región localismos, expresiones, "cantitos", etc. Los especialistas difieren en cuanto a los motivos, aunque un factor notable es la movilidad de la gente, corrientes migratorias que no siempre se mezclan, lo que determinan que la población no sea homogénea, otro grupo sostiene que las diferencias climáticas, flora y fauna, suelos y agua, etc. determinan otras formas de los grupos humanos. De todas formas ambas escuelas, utilizan para su estudio las regiones geográficas (Preston James, "Toward a further understanding of the regional concept")⁽¹⁾

El regionalismo es un concepto vital para los que buscan la comprensión del mundo en el que viven. Por ejemplo en términos de negocios generalmente se utiliza el regionalismo, las sucursales que se abren también se hacen con las mismas funciones y para atender las áreas mencionadas, los bancos centrales para el mejor gerenciamiento de las actividades establecen sucursales con este objeto, las Fuerzas Armadas, los mayoristas, etc., administran para lograr mejores fines a través precisamente de la regionalización, sin tener en cuenta los límites políticos. Trabajando por zonas, se obtiene una real comprensión de las necesidades de cada lugar y es una forma de entender macroeconómicamente el ser nacional. Los límites interprovinciales son inadecuados en general para hacer viables las unidades económicas.

Algunos científicos utilizan región o sección en forma indistinta. Los sociólogos Odum y Moore, "explican la necesidad de la búsqueda de secciones para poder integrar y coordinar las regiones al estudiar la unidad nacional".

La región como hemos visto, intersecta el lugar y su gente. Trabajando las amplitudes regionales se obtiene una contribución efectiva de la vida del país. Este método de abordaje del problema provee un logro importante cual es que la gente vive y trabaja junto a las unidades regionales, quizá en mayor medida en que lo hacen como ciudadanos. Podemos entonces afirmar que la cultura es el agente prevaleciente, el área natural el medio, el trabajo en el paisaje, el resultado. En consecuencia, no deben considerarse las cuestiones en forma aislada sino en forma funcional, porque el grupo humano se relaciona con su ambiente y su relación se observa en el paisaje.

3. Las posibilidades del estudio regional

Las áreas de un país están interrelacionadas y producen en su análisis las posibilidades nacionales, aún cuando en este aspecto dependen mucho del análisis económico, cultural y tradición popular. Es decir que estos factores adicionales más otros que calificaremos de ideales es decir su psicología y los hábitos intelectualmente adquiridos funcionan dentro del hábitat natural.

En los modernos estudios al respecto se determina como criterio principal las condiciones socioeconómicas más que los límites políticos enunciados precedentemente y que también están condicionados con fenómenos tales como el análisis del lugar y el desarrollo histórico.

4. Las grandes ciudades industriales

La gran ciudad no es una novedad de los tiempos actuales. Cartago, Alejandría y Roma poseían poblaciones excedentarias de los 250.000 habitantes, pero eran creaciones políticas imperiales. En la actualidad las grandes ciudades son el producto de condiciones socio-económicas. Antes de la utilización del vapor, pocas ciudades excedían los 100.000 habitantes y no hay probanzas que ciudades chinas de la misma época hayan pasado del 1.000.000 de



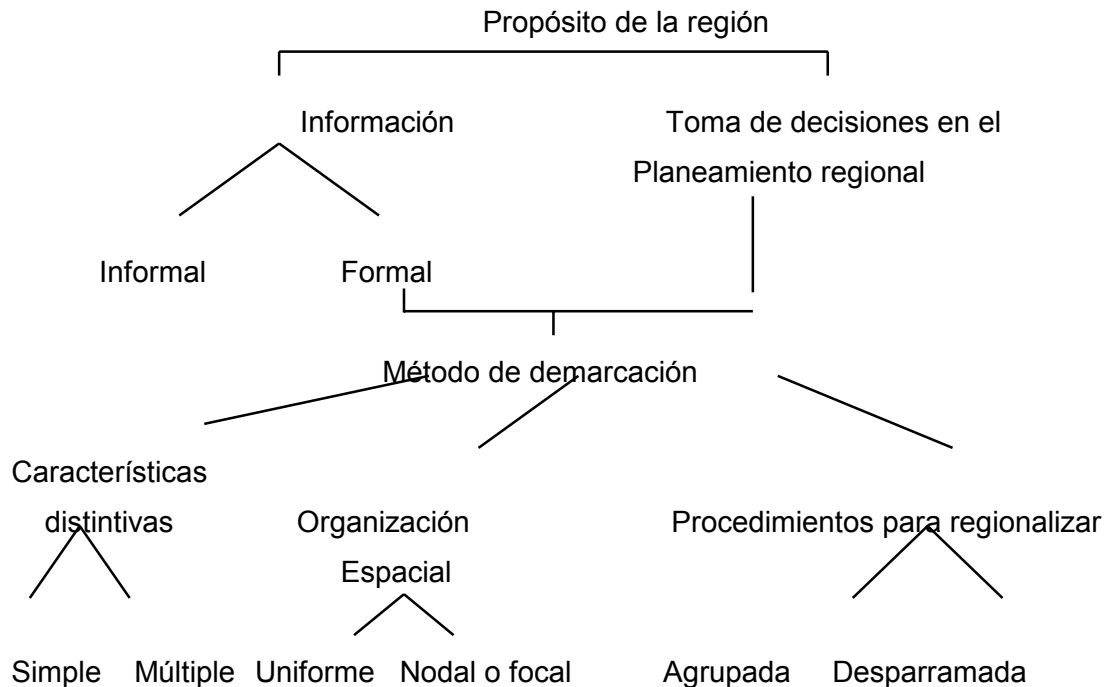
personas. Solamente a partir de la Revolución Industrial, se produjeron sustanciales cambios que culminaron con la ciudad actual. Este crecimiento es bastante reciente, porque la calidad estratégica de un lugar se mide a través de los transportes y las comunicaciones, que sólo en los tiempos modernos han alcanzado un verdadero desarrollo. La explicación reside en el hecho que las dificultades del transporte conspiraban con hechos tan simples, que al producirse algún conglomerado, era difícil la alimentación, el vestuario, etc. Los censos conocidos indican que hacia el siglo XIX, la población permanecía esparcida en un 75% en la campaña.

Según White, Foscoe y McKnight en *Regional Geography of Anglo América* (pág. 11), la principal diferencia entre el crecimiento y comprensiblemente también el Sur reside en el lento crecimiento de las ciudades europeas y la forma rápida en las Américas. En Europa crecieron lentamente de economías aldeanas a la formalización de economías fuertes, partiendo de comunidades marginales de la civilización, cubriendo las diferencias de la agricultura primitiva al urbanismo moderno en poco más de una centuria, prácticamente carecen de pasado, crecieron en respuesta a las necesidades crecientes y a su ubicación en los tradicionales nudos de rutas, por lo que tienen una cierta homogeneidad inducida casi todos los casos por la transformación de materias primas, es decir ciudades industriales.

5. Las manufacturas como factores de urbanización

Las primeras manufacturas fueron hogareñas, en consecuencia no fueron importantes como factor de urbanización. Pero en el comienzo del siglo XIX, la fabricación de textiles a partir de la lana, y la confección de calzados y botas iniciaron lentamente el sistema industrial y la concentración dio lugar al nacimiento de la ciudad industrial. De lo que se deduce, que el urbanismo surgió como consecuencia de la influencia dominante que dio lugar estas industrias y los molinos harineros, por el empleo de mano de obra en abundancia. Junto a ello, estaban sus necesidades de servicios, variedad de materiales para emplear, que fueron más fáciles de encontrar en lugares con mayor población. Si la primera industria tiene éxito en su empresa, pronto surgirán otras y este conjunto será en definitiva la concentración.

TIPOS DE REGIONES (según Peter Hagget) (Plan de organización)



6. El desarrollo territorial de las políticas públicas:

Si se analizan las opiniones gubernamentales, según los tratadistas que se ocupan de estas situaciones tan especiales, se determinan cuatro proyectos fundamentales:

- a) Refuncionalización del territorio y reconversión regional.
- b) Innovación en la gestión urbana territorial, gobernabilidad, administración y desarrollo local.
- c) Redes, infraestructura y efectos territoriales.
- d) La construcción de espacios comunitarios, en nuestro caso Mercosur.

Sobre esta base, se pretende dar respuesta a la globalización, especialmente creando y reformando, reafirmando lazos entre la población y el territorio. El ordenamiento del cambio social no debe ser voluntarista sino un elemento de participación y estratégico al mismo tiempo, cumpliendo períodos sin tendencias, pero con anticipaciones de futuro. En tanto que el cambio social se produce en la sociedad real, dando lugar y espacio propio a los flujos globales que determinan la identidad y arraigo del hombre.

La economía global es asimétrica, con varios centros y amplias periferias, diversificadas internamente y con poco sentido analítico para utilizar estas categorías. Se observan apariciones de nuevos espacios industriales donde hay que distinguir los sistemas locales de empresas, los modelos de excelencia, los polos de crecimiento y los polos tecnológicos. Se producen, en consecuencia deslocalizaciones de empresas y la recuperación de antiguos polos industriales, en tanto que las localizaciones de nuevas industrias se corresponden con sistemas productivos articulados. Han aparecido nuevas estrategias, corrigiendo a través de novedades en las técnicas integradas de prevención, gestión, análisis científico, subcontrataciones, etc.



7. Deslocalización de empresas y recuperación de antiguos polos

industriales:

Esto ocurre en tanto que las nuevas industrias se correspondan con sistemas productivos articulados. Los distritos industriales se han convertido en pequeñas empresas de producción similar o complementarias, distritos industriales se han transformado en pequeñas empresas de producción similar o complementarias generalmente orientadas hacia economías externas, en tanto que los nuevos "milieu" se corresponden con sistemas de relaciones formadas por agentes económicos, socio-económicos, políticos y sociales que integran una red; se los considera como incubadoras de innovaciones.

Las Pymes favorecen procesos de desarrollo local, lo que no es incompatible con las multinacionales que están en el núcleo de la economía global. Los globalistas son los detentadores del poder y los localistas aparecen como sustentadores de teorías más flexibles. Los tratadistas aconsejan la creación de masas críticas de redes, la cooperación interregional y los nuevos compromisos internacionales que van surgiendo. Análisis que hemos efectuado de varias propuestas de nivel internacional, hemos observado en el énfasis de la cultura urbana desde un punto de vista mucho más moderno y las leyes de ordenación del territorio y las comunidades regionales se agrupan con las siguientes leyes propias:

1. Creciente protagonismo de la unidad urbana (Municipios).
2. Creciente protagonismo de la ciudad.
3. La integración del territorio lleva a la integración regional.
4. El reto de la competitividad está dirigido a las regiones o a las ciudades preferiblemente.
5. Todo depende del capital crítico de la innovación, es decir de la investigación local de sus problemas.
6. Es menester destacar el valor estratégico de la región.

Pueden surgir entonces propuestas y consideraciones del siguiente nivel:

1. Estrategias "a la europea" (integración)
2. El diseño del modelo territorial teniendo en cuenta especialmente el relieve.
3. Destacar la importancia del medio físico.
4. Las acciones a tomar tienen que estar contenidas en forma integrada para evitar urbanizaciones difusas.
5. Los asentamientos poblacionales deben estar en función de la reordenación territorial.

Hay un supuesto estadístico para el año 2025 en donde van a existir no menos de 500 ciudades con población mayor al 1.000.000 de habitantes.



Capítulo II

1. ¿Desarrollo sustentable en mundo de la concertación?

Los investigadores del Uruguay, varían el análisis en los siguientes puntos:

1. No al neoliberalismo con el objeto de retener personal dentro de la empresa.
2. La globalización hace perder la conciencia de cada uno con su espacio, con su paisaje.
3. En la virtualidad no hay relaciones físicas con la tierra.
4. La incertidumbre tiende a moverse en complejas y extrañas situaciones.

Los investigadores franceses y algunos españoles, sugieren:

- a) Informar,
- b) Observar,
- c) Participar.

No obstante la insistencia repetitiva que se encuentra en sus trabajos es el de no copiar la experiencia europea, sino tener en cuenta las propias experiencias, pero teniendo en cuenta las múltiples situaciones de cada parte. Por otra parte, no hay proyecto sin dinero por lo que hay que evitar megaproyectos antes de saber si existe el propósito de la inversión.

En cuanto a la refuncionalización de los territorios y la metamorfosis del espacio, las conclusiones que he hallado se refieren a nuevos conceptos del capital, como ser:

1. Capital energético: Es el capital social latente encargado de promover las acciones democráticas en conjunto dirigidas a formar nuevas formas de capital, teniendo en cuenta:
 - a) Los recursos naturales.
 - b) El capital económico-financiero como recurso disponible. Puede tratarse también de capitales exógenos al sistema.
 - c) En las regiones centrales de trabajo, puede considerarse también al capital endógeno.
 - d) Capital cognitivo: Es el que resulta del reconocimiento del propio territorio geográfico e histórico con conocimiento acabado de las tecnologías relacionadas con la región.
 - e) Capital simbólico.

Es el que consiste en el poder de hacer actividades con las palabras. Este capital aparentemente simbólico es en América Latina, meramente político.

- f) Capital cultural: Es el acervo de mitos, tradiciones, producciones, etc. Se conoce también como reproducción social del capital y se manifiesta por ejemplo en la familia y en la escuela.
- g) Capital institucional: Es el catastro de los atributos culturales que tienen que tener las instituciones.
- h) Capital psico-social: Liga el pensamiento con lo social, la emoción, las ganas de producir cambios, la autoconfianza colectiva, fe en el futuro, historia de un pasado mejor, el sentir de la acción social, el capital social entendido como factores sociales organizados y la correspondiente capacidad de negociación.



- i) Capital cívico: Corresponde a las prácticas duraderas, la responsabilidad de involucrarse y desenvolverse en cuestiones cívicas. ¿Corresponde también al capital socio-cultural?
- j) Capital humano: Depende de los conocimientos y habilidades que tienen los individuos, inversiones en salud, educación, migraciones. ¿Conforma un factor de producción modernizado?

El rol de la educación está relacionado con la marginación, pero teniendo en cuenta que sin la educación no existe movilidad social, es por ello que con la misma existe un verdadero compromiso.

2. La reconversión productiva y la transformación regional:

El desafío de las comunidades ante la globalización fue un tema provisto a través de "papers" de la Secretaría de Industria, Comercio y Minería, la Secretaría de Programación Económica y Regional y la Secretaría de Agricultura, Ganadería, Pesca y Alimentación, en los que se plantea que las regiones deben reflexionar como áreas de aprendizaje e integración, es decir crecer con capacidad de aprender, con cambios de normativas que legalizan situaciones determinadas.

En general, los planteos macroeconómicos que uno puede plantearse, tienen validez, pero no ocurre lo mismo si se observa desde el punto de vista de la Microeconomía, dado que las situaciones planteadas corresponden según el país que se analiza. Otro tema fundamental dentro del análisis es el que corresponde a las migraciones internas (hechos que en la Unión Europea, conjuntamente con las inmigraciones no han obtenido soluciones satisfactorias). Ya hay más de 300 regiones urbanas con poblaciones excedentarias al 1.000.000 de habitantes y metrópolis, 80 de las cuales tiene más de 5.000.000 de habitantes cuyas capitales oscilan entre el 25% al 45% del total del país.

3. Projectocities: Constituye una red de 28 ciudades europeas impulsadas por diferentes universidades regionales, con objetivos bien definidos para tratar y solucionar problemas que les son comunes a las áreas con muchas población. No se trata de capitales, sino ciudades con un desarrollo relativo que estudian y tratan de solucionar en común, problemas que constituyen dificultades habituales, lográndose ventajas competitivas.

De allí se deduce:

- a) Creciente protagonismo de las ciudades.
- b) Ciudades sustentables con ánimo real de progreso.
- c) Ciudades que comprendan genéricamente que habitan un mundo global.
- d) Ciudades que participen activamente en la nueva sociedad de la información.
- e) Ciudades donde se pueden establecer etapas en la gobernabilidad del territorio.
- f) Ciudades donde exista un real liderazgo político y afán de participación.
- g) Ciudades donde el tema de la competitividad sea una realidad no solamente a nivel de estudios o investigaciones.
- h) El rol fundamental que jugarán las innovaciones en el siglo XXI.

La idea generatriz es aprovechar las características, pero en franco tren de utilizar las ventajas naturales, hermanamientos, planteos comunes, rutas bioceánicas, salidas indistintas al Atlántico y al Pacífico, pensadas todas las medidas con real postura de proyectos, sin características de megaproyectos y con una real finalidad de volcarse al futuro mediato e inmediato; un dato sumamente importante serían las reuniones de intendentes de cada área metropolitana.



4. La infraestructura, las redes y la organización del territorio.

Se debe organizar teniendo en cuenta las necesidades sociales y sus demandas, de tal forma que:

1. Tener en cuenta las tendencias ideológicas liberadoras.
2. Tener en cuenta la realidad de la globalización económica mundial.
3. Tener siempre presente la creciente importancia de la economía financiera frente a la economía productiva.
4. Tener presente las formas y realidades de otras áreas tipo Mercosur, pero sin copiar.
5. Tener en cuenta el peso de los diferentes sectores y especialmente el monto de la inversión pública.

Como la economía se desarrolla sobre una base dual, local e internacional, de donde:

- a) Las nuevas tecnologías dan lugar a nuevas formas de organización social.
- b) Reducción de subvenciones agrarias a favor de reducir la incidencia presupuestaria.
- c) Observar la ampliación de la Unión Europea en su expansión hacia el Este.
- d) Redistribución de los fondos estructurales.
- e) Creciente peso de los aspectos medio ambientales.
- f) Riesgos crecientes de la supervivencia del hombre sobre la tierra.
- g) La sociedad está cada día más conciente a partir de la creación de los últimos 25 años de asociaciones ecologistas.
- h) La discutible administración y gestión ambiental.
- i) El desarrollo sustentable como sinónimo de ecodesarrollo.

El desarrollo de la infraestructura energética, de los transportes, dependen mayoritariamente del sector interno, pero también de influencias externas de naturaleza social, económica y también ambiental. El reequilibrio socio-económico regional y la regionalización como instrumento, tiene mucha importancia, convirtiéndose en nuestro país en un verdadero desafío federal para poder realizar un verdadero cambio. A partir del proceso Mercosur, proceso que no se debe detener, para no perder el tren de la historia en las actuales circunstancias, debe ir acompañada de legislación, coordinada con la de los países socios. Los países con conocimiento del know how, generalmente coinciden con países unidos en bloques; la rapidez de las comunicaciones han sido superadas por el correo electrónico y la información satelital en tiempo real. Si se vuelve a clasificar las regiones del país, tendrá que combinarse con una mejor regionalización del Banco de la Nación Argentina y quizá con el establecimiento de divisionales del Banco Central regionalizadas. El 69% de las inversiones están localizadas en la región pampeana y solamente el 31% en el resto de las provincias. Urge la reasignación de recursos para gastar menos.

En cuanto al transporte, el peaje institucionalizado debe ser de menor coste y lograrse un verdadero mejoramiento de las diferentes rutas de transporte, ya sea internas o internacionales y de sus diferentes vinculaciones para el planteo del transporte multimodal, al mismo tiempo que la utilización de las rutas transoceánicas, lo que de hecho nos traslada a las rutas bioceánicas, teniendo en cuenta las particularidades de cada uno de los países componentes.

En lo que se refiere a la financiación de la infraestructura, tema ya estudiado en forma



recurrente, nos plantea problemas relacionados con los ejes de los vehículos de transporte, calidad de rutas, montos de los peajes, carreteras concesionadas, impuesto sobre combustibles, etc. Sin cobro de peaje situación que internacionalmente se deshecha, debe haber subvención del Estado, en cuyo caso se comparte en conjunto por los usuarios y el resto de los habitantes del país.

El análisis de los megaproyectos y la ordenación del territorio, está referido a la escala entre lo global y lo local, teniendo siempre en perspectiva las macrorelaciones entre la naturaleza, el hombre y el territorio. Si se enfatiza solamente desde el punto de vista local, puede resultar contraproducente, por lo que debe programarse como un gran proyecto entre localidades cercanas, con los fines de lograr una mejor ocupación del territorio y un mejor servicio. La resultante de los megaproyectos es la contraposición de valores desde el punto de vista del paisaje, la localización de la economía global, pero sin olvidar a la gente. Los megaproyectos ocupan largo tiempo, convirtiéndose con el tiempo en una metáfora. De todas maneras se debe plantear un plan ambiental al mismo tiempo y una financiación más que adecuada.

El otro problema a analizar es el de las cuencas hidrográficas y el desarrollo sustentable, debiendo estudiarse a partir de cada cuenca. Extrapolando la cuenca del Plata por su navegabilidad y algunos ríos interiores navegables mediante lanchones, se debe recomendar para regiones marginales el riego por aspersión y el sistema de goteo al pie de planta. Se debe abogar por una economía descentralizada, la utilización de energías alternativas, y sobre todo la elección de tecnología limpia.

Al intensificarse el comercio intra-zona con Brasil, en cifras muy lejanas a las habituales, se han logrado avances en los transportes por agua, el 19% por carreteras y se prevé el transporte por tuberías en el orden del 14%.

5. Construcción compartida del territorio:

El tema que dará lugar a un sin número de debates es el de referencia, analizando actividades competitivas, negociaciones futuras para nuevas inversiones, recursos humanos disponibles, capacidad de obtener inversiones extranjeras compartidas, teniendo en cuenta los siguientes principios:

1. Autogestión.
2. Fuerzas de gran decisión, tratando de identificar su proyecto, es decir conseguir la regionalización autoconstruida.
3. Diseñar el proceso sustentable de construcción regional.

El territorio regional, debe entenderse no como la sumatoria de partes, sin hacer un balance general de conocimientos para conocer efectivamente las vulnerabilidades, teniendo en cuenta, que no siempre los espacios son fijos, sino que son construidos otros espacios, en cuanto a la construcción de regiones seguras y sustentables, se deben agudizar los argumentos respecto de la creatividad, coordinación, comparación y herramientas claves a saber:

- a) Comunicación;
- b) Información;
- c) Educación formal;
- d) Educación no formal.

En lo que se refiere a la competitividad, con características dispersas y la ordenación del territorio, se relaciona con las políticas sectoriales para que no crezcan independientemente sino en forma concomitante. La estrategia de integración del desarrollo debe hacerse a nivel



supranacional, como la encarada por la Unión Europea. Los puntos a tener en cuenta son:

1. Cohesión.
2. Desarrollo sostenible.
3. Competitividad equilibrada en todas las regiones.
4. Concertación para el desarrollo.
5. Tratar el desarrollo a partir de la gente, para poder dar dignidad a la calidad de vida, por lo que deben valorarse las pequeñas cosas sobre las grandes cosas.

6. El concepto post nacional del capitalismo y la diferencia creciente entre el desarrollo de los acontecimientos y las decisiones del Estado, nos conduce al análisis del mundo como un sistema de flujos, por lo que entre otras cosas hay que formular el concepto de Estado, dado que no se trata solamente de un problema de soberanía sino que es el actor estratégico del concepto de Estado en sí mismo. La reformulación del concepto de planeamiento y la globalización traen nuevas exigencias y dificultades en la economía mundial, siendo importante el concepto de la participación provincial en forma intensa en las exportaciones, las regiones y las redes de producción y la absoluta de poner definitivamente entre las rutas utilizadas a la Hidrovía. En cuanto a la descentralización, nuestro país tiende a ello, los espacios regionales deben ser reformulados con clara identidad nacional y por fin las ideas residan en su vocación de integración y prestigio internacional.



Capítulo III

1. La progresión en el consumo y el crecimiento de la población

El consumo anual de comida por año en todo el mundo es alrededor de 10^7 tt, para una población estimada en 10^9 potencia aproximadamente. Los científicos que se ocupan de este proyecto predicen que con los niveles actuales de energía solar y la presente distribución de los climas en el mundo, el máximo de producción teórica de materia orgánica que se produce a través de fotosíntesis está en el orden de 10^{11} . Comparando las magnitudes, sólo una porción trivial (1/100 del 1% de la capacidad máxima de la tierra, será usada en la producción de comida).

La principal fuente de energía en nuestro planeta es el sol, que irradia ondas de energía electromagnéticas y partículas de alta velocidad en el espacio. Desde que la emisión constante representa casi la energía total disponible en la tierra (salvo una pequeña proporción de minerales radiactivos) puede ser estimada la totalidad del monto de energía disponible por el hombre.

La carga de la producción de alimentos ocupa alrededor del 2% de la superficie terrestre, pero contiene cerca de las $\frac{3}{4}$ partes del máximo de producción y las áreas forestales tienen el mayor espacio entre la total productividad y la equivalente producción de comida.

El enorme área oceánica ofrece sólo contribución marginal a las perspectivas futuras en las próximas generaciones.

La proporción entre la población bien nutrida y los mal alimentados es de 1:6, es decir que alrededor del 20% de la población de los países subdesarrollados están muy mal alimentados, es decir ingieren escaso número de calorías por día y alrededor del 60% carecen de uno o más de los nutrientes esenciales, especialmente proteínas.

2. Las reservas están limitadas:

La explotación de recursos por parte del hombre se ha intensificado en los últimos años, en función del crecimiento de la población. Según las informaciones obtenidas desde 1800 hasta 1930, se ha duplicado la población y aparentemente ha ocurrido algo similar dentro del período 1930-1975 de donde surge que las necesidades humanas como comida, agua, espacio, satisfacción de necesidades no esenciales, tendrán que surtirse con nueva explotaciones, en la medida que los niveles y los géneros de vida crezcan con la demanda aumentada de bienes y recursos, ya sean productos naturales o los transformados en la etapa industrial. En una centuria, la que va desde 1870 a 1970 el consumo, per capita se ha quintuplicado, incluyendo, los minerales. Se ha calculado en Estados Unidos en "Resources in America's Future" que para el siglo que comienza las necesidades se habrán triplicado en comida y en utilización de madera y quintuplicado en el uso del hierro. La pregunta que se formulan los economistas es por cuanto tiempo los recursos no renovables durarán. Las respuestas son diferentes según el punto de vista, dado que en el medio plazo la respuesta forzosamente es económica, pero en el largo plazo es ecológica, de donde pueden clasificarse en optimistas y pesimistas.

3. El agua como problema regional.

En general, pueblo y autoridades están contestes respecto del agua como un serio problema en determinadas regiones de lluvias escasas o regiones desérticas propiamente dichas. De forma que es un problema para atacar con la suficiente urgencia, pues es el principal motor para sustraer a sus habitantes y a la tierra en si misma. Las provincias deben resolver problemas referidos al aprovechamiento del agua que sirve a varias jurisdicciones y se supone un vasto plan



de construcciones y endicamientos, para aprovechar al máximo este precioso recurso. Disposiciones de la Suprema Corte de los EE.UU., dispone que el agua debe ser utilizada para el bienestar general del mayor número de individuos y de tierras. El ejemplo que se observa en esta problemática comparada, es que las lluvias en algunas regiones son suficientes, pero no caen en los lugares donde más se necesitan, en los momentos y en las cantidades adecuadas. No obstante es observable que mirando una carta geográfica reconociendo la capacidad de existencia de agua con la distribución de la población, se observa que el hombre no siempre se ubica en el contexto que le plantea la naturaleza, sino que se mueve por otras cuestiones y se localiza donde existen para él otros enclaves que le pueden interesar más. El problema entonces se plantea en traer el agua de donde hay mucha población.

4. ¿Las migraciones dependen de los recursos naturales?

¿Con qué se corresponde la distribución regional?

Las condiciones regionales varían en forma importante, en lo que se refiere a clima, bioma, relieve y sobre todo agua. Esta es la consecuencia de la diversidad de la estructura geológica de nuestro país, es decir zonas llanas y zonas montañosas, zonas llanas y mesetas secas, zonas con praderas y estepas y diferencias climáticas y de agua señaladamente importantes.

Ante las diferencias que se producen, hay señalados movimientos de población, que comenzaron a hacerse más evidentes en la época del comienzo de la industrialización del país. La población pobre o empobrecida, comenzaron a trasladarse de las zonas campesinas a las grandes ciudades, para convertirse en mano de obra industrial, de forma que las migraciones internas se movieron principalmente por motivos económicos y en general hacia provincias limítrofes primero con migraciones ulteriores. Al realizarse este movimiento se producen abruptas disminuciones de población en algunas provincias, acrecentándose una diferencia entre las así llamadas provincias ricas y las provincias pobres generalmente mal administradas. Es llamativo también el bajo crecimiento de la tasa de natalidad si comparamos las zonas campesinas con las áreas industriales, la disminución de los casamientos, dado que son los hombres quienes primero parten, produciéndose además otro elemento demográfico llamativo, es decir el crecimiento de la escala de los ancianos. Años atrás, otro motivo era el de los jóvenes que partían para el servicio militar, y luego se afincaban en las áreas industrializadas, las ansias de obtener mayor calificación profesional o bien educación terciaria o universitaria. En fin la tecnificación de los campos, produce también despoblación, dado que queda mano de obra sobrante.

5. Acuerdos y subsidios regionales:

En el mundo de la actualidad, el mercado internacional juega un rol clave, desde el punto de vista del crecimiento y del empleo. Como reconocimiento de esta situación y gracias a los incentivos globales, los países del Cono Sur, han redefinido substancialmente sus políticas comerciales, así como también las estrategias de las negociaciones. Muchos de los gobiernos de la región han hallado, que cuando son aplicadas con corrección, algunas de las limitaciones logradas en los acuerdos internacionales ubicados dentro de una política económica real, pueden ayudar a fortalecer políticas públicas, cuando enfrentan las presiones de los empresarios nacionales. Básicamente, la Organización Internacional del Comercio en sus convenios, pueden asegurar mayor transparencia y fundamentar posibles actividades futuras en muchas áreas de la política comercial. El mejor de los ejemplos es el que se refiere a la información sobre los cambios en las regulaciones referidas a las importaciones, deben ser anunciadas con anticipación. De forma similar, los pasos dados para establecer las tarifas han aumentado la credibilidad y las reformas de los programas de desregulación.

La Organización Internacional del Comercio, en términos amplios ha provisto la



oportunidad de determinar la dirección general de los cambios en política comercial, gracias a los acuerdos sobre tarifas, salvaguardas, subsidios y otros, lo que permite afirmar que la OIT, puede ser utilizada como un ancla multilateral dentro de la política económica.

No obstante existen señeras diferencias entre los acuerdos y las convenciones entre los países incluidos en mercados comunes (tal el caso del NAFTA) o también la Unión Europea.

En consecuencia el capital regional y el extranjero deben ser para actividades capital intensivas, con calificación de mano de obra y para la creación de un modelo productivo. Debe invertirse la proporción de capital especulativo.

Aprovechamiento de la capacidad ociosa y posibilidad de mayores empleos para la PEA y para la inclusión de los que se van agregando año tras año.

Diferencias con nuestros socios:

- a) Niveles educativos, especialmente primaria y secundaria.
- b) Urge el mejoramiento de estos niveles en nuestro país.
- c) Viviendas.
- d) Atención de la salud.
- e) Normas laborales.
- f) Eliminación trabajo en negro y la ocupación disfrazada, creando puestos de trabajo.

Tener en cuenta la asimetría entre los países componentes.

Difícil comparar las legislaciones laborales.

Cambio de metodología en la elaboración de contratos laborales.

6. Como se establecen las regiones económicas homogéneas:

Las transformaciones que se producirán y algunas que se produjeron, tienen un fundamento básico ubicado en el desarrollo de la economía mundial, en la demanda de alimentos (¿reflorece el neo-malthusianismo?), existiendo otros factores que se manifiestan en el sentido que habrá seguramente carencia de alimentación, para esta cifra desconocida de hombres que se avecinan con el nuevo milenio.

Las transformaciones de la economía mundial, en la demanda de alimentos, en el manejo de campos y agronegocios y en el sistema de implementación de las políticas agrarias es un grave problema a develar e investigar. Una pregunta sumamente interesante será seguramente cuál será el escenario más probable de desarrollo y cuál es el rol que puede tocar a la Argentina en general y a Rosario y zona en particular.

Los cambios de la economía mundial se podrán producir de acuerdo con los siguientes parámetros:

1. Movilidad del gran capital para trasladarse rápidamente.
2. Movimiento velocísimo de informaciones.
3. Continua concentración económica.
4. Mayores fusiones y adquisiciones de empresas.
5. Acortamiento muy sensible de las distancias físicas.



6. Un hecho muy importante que incidirá sobre todos los países es el hecho que EE.UU. crece con mucha mayor estabilidad.
7. La tendencia de Asia es el crecimiento, pese a notorios tropezones.
8. Los países en desarrollo crecen como demandantes de alimentos.
9. Aparentemente, las tasa de natalidad comienzan a estabilizarse, a medida que se produce un mayor ingreso de mujeres en la fuerza laboral, en tanto que en otros países, donde la casa y los niños continua siendo su actividad principal, la tasa se va incrementando, especialmente en Asia y África.

El otro problema remarcable es el cambio en la demanda de alimentos, lo que produce también una transformación, que se piensa se producirá de la siguiente forma y que ya se puede observar en nuestra zona:

- a) Alimentos listos para comer o fáciles de preparar.
- b) Libres de sustancias sospechosas de dañar la salud, de donde deben ser aptos para proteger a los consumidores de enfermedades, vigorizar a la gente, prolongarle la vida y agradables al mismo tiempo desde el punto de vista estético.
- c) Se observa en los estratos de mayores ingresos, lo que denominaríamos alimentos otorgadores de "status", hecho que personalmente considero dubitativo.

En lo que se refiere al moderno manejo del campo y los agronegocios, la modalidad que ya se está observando en el área internacional, permite establecer las siguientes pautas, que son discutibles según la consideración que hagamos en el mercado nacional o mediante la captura de nichos en determinados alimentos y/o en ventas a granel:

1. Producción con atributos específicos y/o diferentes.
2. Artículos demandados por nichos, modas, status, donde el consumo define las preferencias.
3. Los activos blandos (personal, organización, planes son las fuentes primordiales de la venta), tratan siempre de conservar la identidad del origen de la materia prima, lo que permite adecuar la marca, calificando el origen.
4. La producción se distribuye a través del espacio, con un adecuado marketing.
5. La producción exige el contralor de los activos y la información es la fuente fundamental para crear nuevos negocios y mantener este contralor.
6. Debemos pensar en este nuevo ideario: las erogaciones en personal son una inversión, pero las que se hacen en equipo son un gasto (teniendo en cuenta las innovaciones tecnológicas que producen obsolescencia al poco tiempo).
7. Dentro de las nuevas formas de colocación se debe tener en cuenta la venta de servicios y en no pocas ocasiones dar a conocer el producto, mediante pruebas, en lugares de mucha concurrencia.
8. Producir en el campo basado fundamentalmente en la ciencia mediante la utilización de servicios profesionales.
9. Las habilidades humanas y/o personales y de comunicación son imprescindibles para el éxito, dado que la manera actual de realizar negocios y de innovar en los mismos es sumamente crítica, teniendo en cuenta que la estrategia debe ser dirigida de acuerdo con proyectos, habilidades y capacidades nuevas, diferentes o únicas.



10. La información, la investigación y el desarrollo privado debe ampararse con la propiedad intelectual.
11. Se deben proteger los recursos naturales y también producir bienes aprovechando desperdicios.

7. Conclusiones:

1. Las regiones las forma el hombre según su entorno natural, más que por las líneas arbitrarias que resultan de las colonizaciones o las decisiones de las legislaturas provinciales.
2. La contigüidad geográfica y la similaridad de problemas económicos, crean interdependencia entre diferentes áreas, más aún con la modernidad de las telecomunicaciones de cualquier tipo.
3. El regionalismo es un concepto vital para los que buscan la comprensión del mundo en que viven. Se deben buscar secciones que intersecten, para lograr ampliar la región que se plantea.
4. Las posibilidades del estudio regional, permite una ampliación de todo el tema en función de la Nación.
5. En las condiciones actuales de estudio se adopta como criterio principal las condiciones socio-económicas, más que los límites políticos.
6. Se nota un crecimiento diferente entre las grandes urbes del Viejo Mundo y las corrientes a los países emergentes, dado que el movimiento fue lento en la zona norte y muy rápido en el Sur.
7. Las manufacturas en general comenzaron el desarrollo de las agrupaciones humanas, situación que coincidió con la despoblación del campo. Hay un supuesto estadístico para el año 2025 en donde van a existir no menos de 500 ciudades con población mayor a 1.000.000 de habitantes.
8. El desarrollo sustentable en el mundo de la concertación han hecho aparecer nuevos conceptos del capital, tales como el capital energético, el capital económico financiero, el capital endógeno, el capital cognitivo, el capital simbólico, el capital cultural, etc.
9. El desarrollo territorial de las políticas públicas permitirán la refuncionalización del territorio, elementos de innovación en la gestión urbana territorial, la construcción de espacios comunitarios, etc.
10. Con el planteo de las regiones geográficas homogéneas se produce la deslocalización de empresas y la recuperación de antiguos polos industriales. Surgen entonces propuestas y estrategias de diferente nivel.
11. La reconversión productiva y la transformación regional, indican que las regiones deben funcionar como áreas de aprendizaje e integración, es decir crecer con capacidad de aprender, con cambios de normativas que legalizan situaciones determinadas.
12. La infraestructura, las redes y la ordenación del territorio, se organizan en función de necesidades sociales y sus demandas.
13. La autogestión como construcción compartida del territorio, es decir lograr la región autoconstruida.
14. Se determina por otra parte la metodología para establecer regiones económicas homogéneas, teniendo en cuenta las variaciones de la economía mundial.

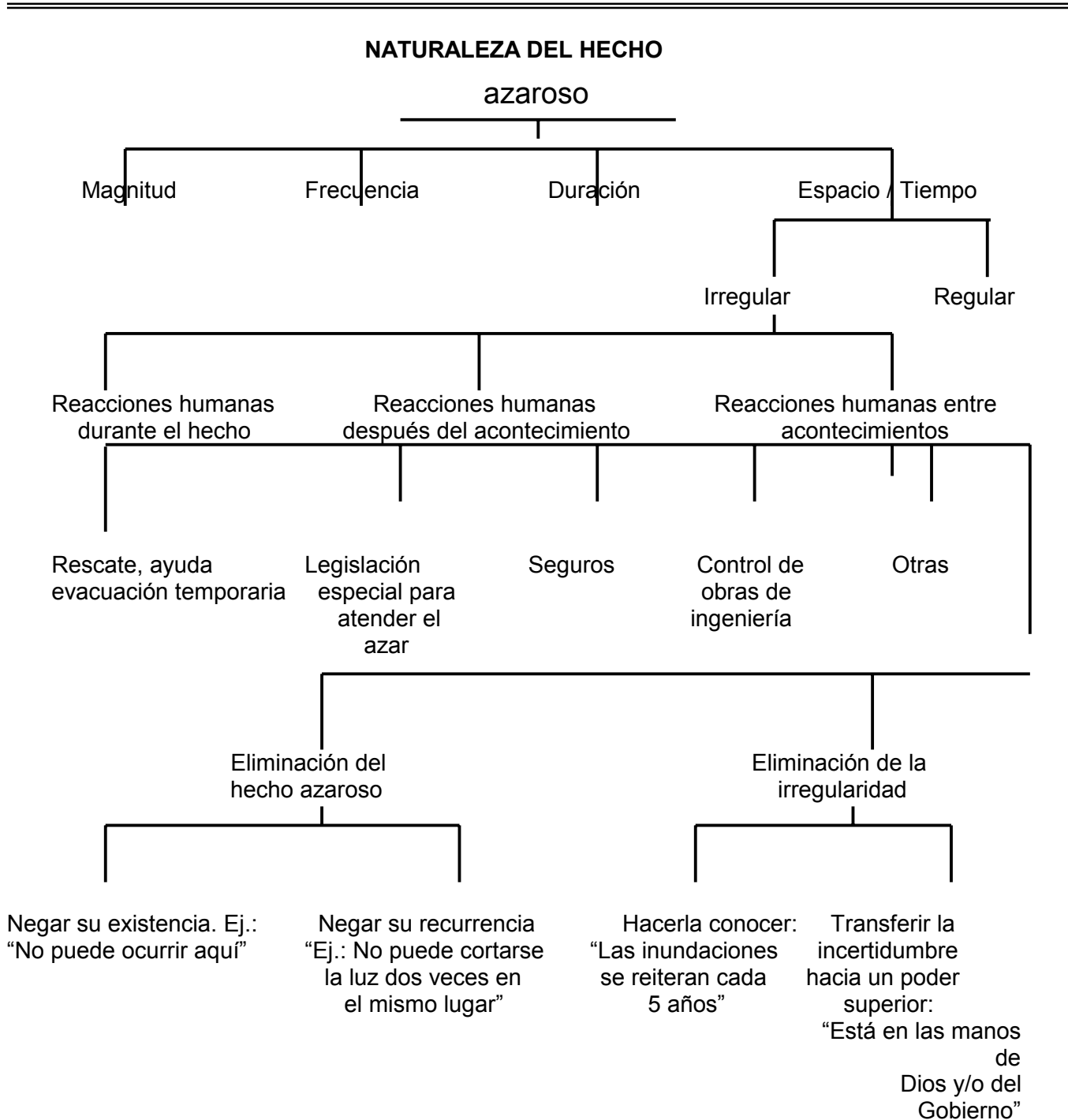


15. Estudio de la naturaleza de los flujos interregionales se analizan a través de la complementación regional, la intervención de las oportunidades y la transferencia espacial.
16. Se crean modelos de interacción espacial.



Naturaleza de hechos azarosos e irregulares

Reacciones humanas

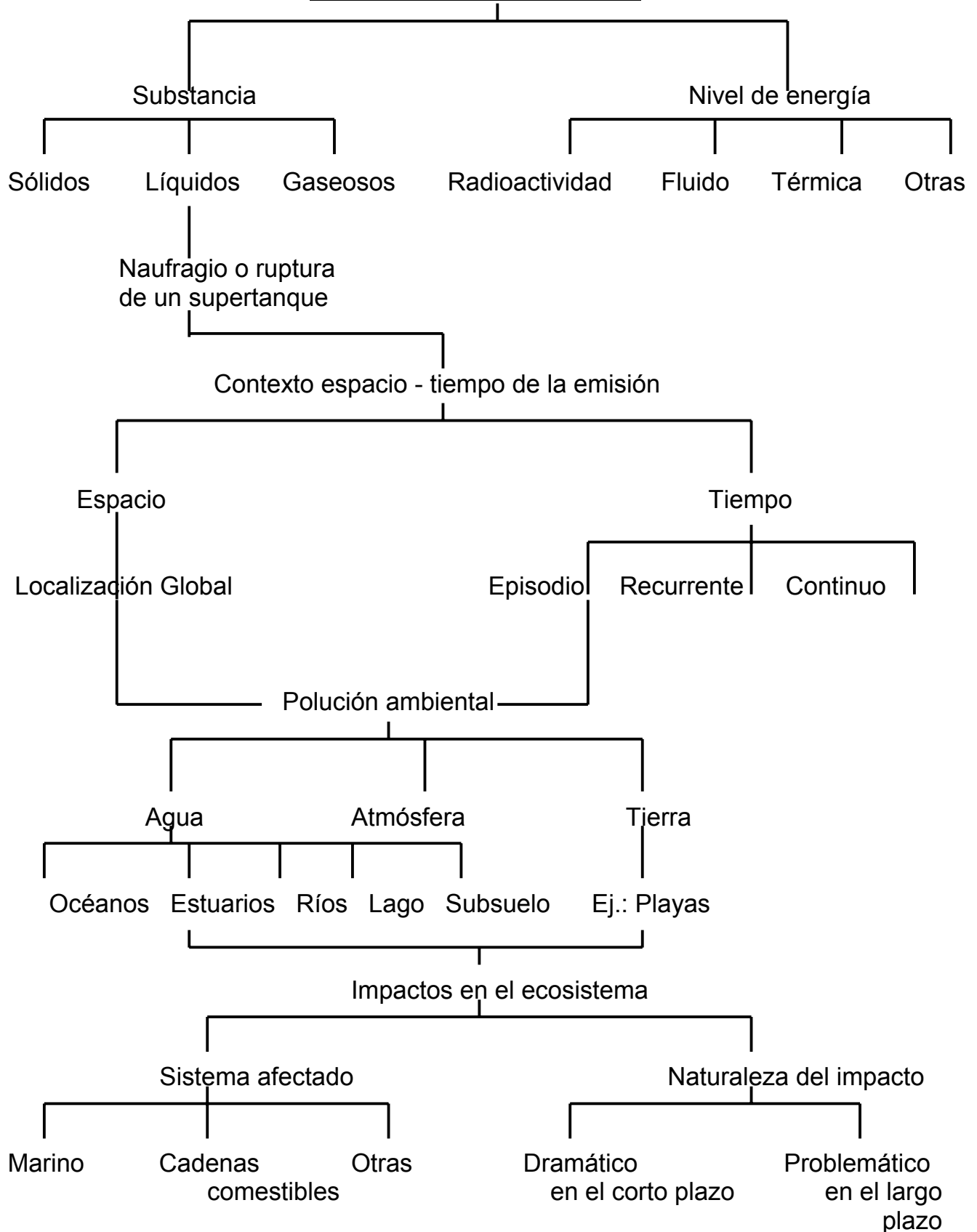


Modificado y adaptado de Barton y Kater, "Natural Resourcer Journal" (1964) ("Según modificaciones efectuadas por los autores")



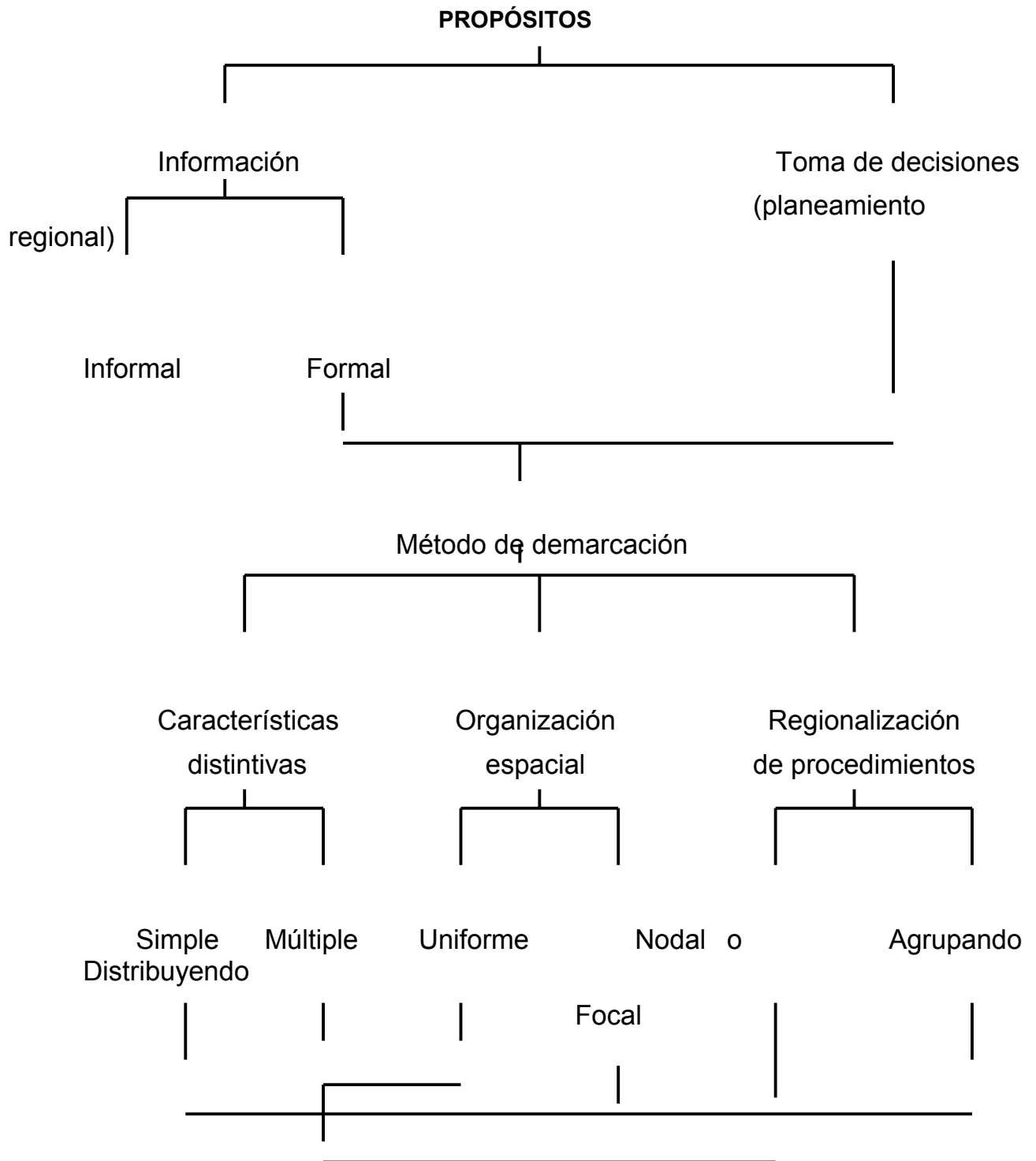
DIMENSIONES MÚLTIPLES DE UN PROBLEMA SIMPLE DE POLUCIÓN

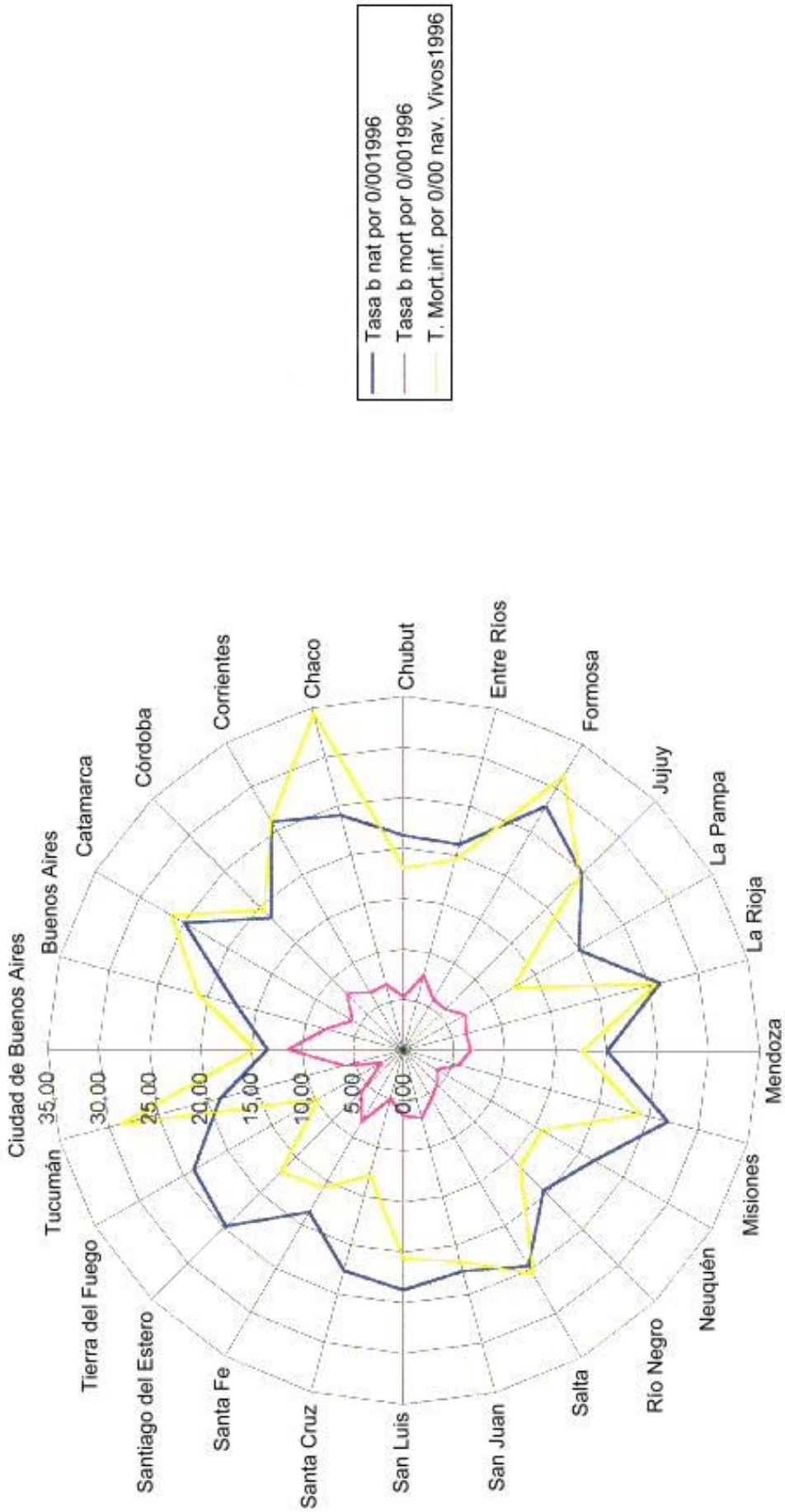
NATURALEZA DE LA POLUCIÓN

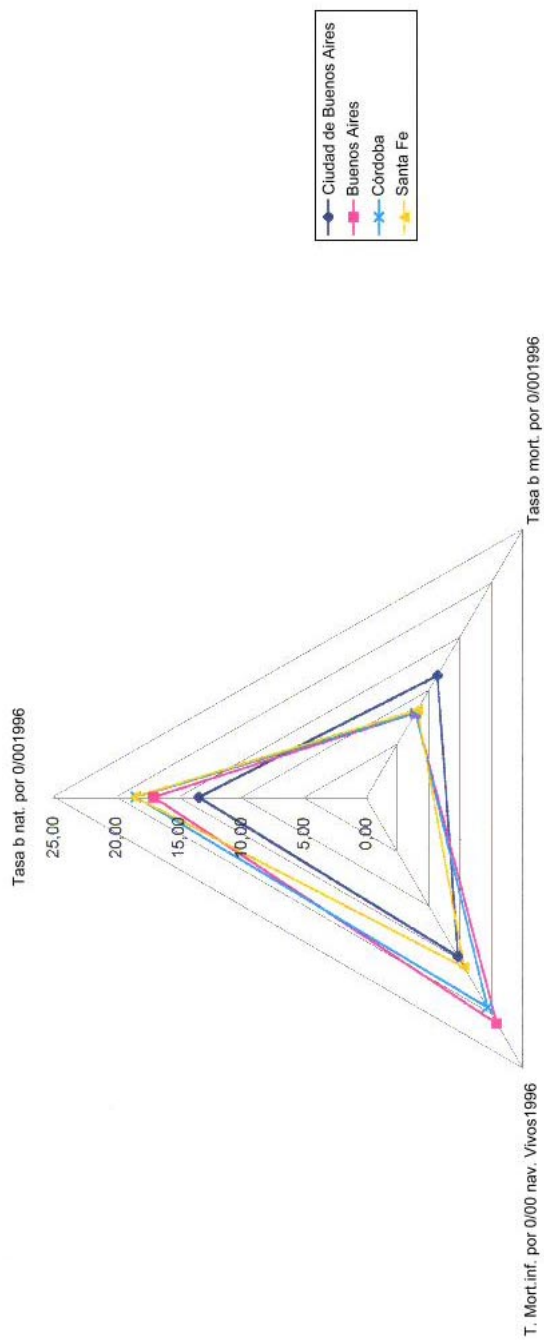




PROPÓSITOS REGIONALES EN SU DEMARCACIÓN





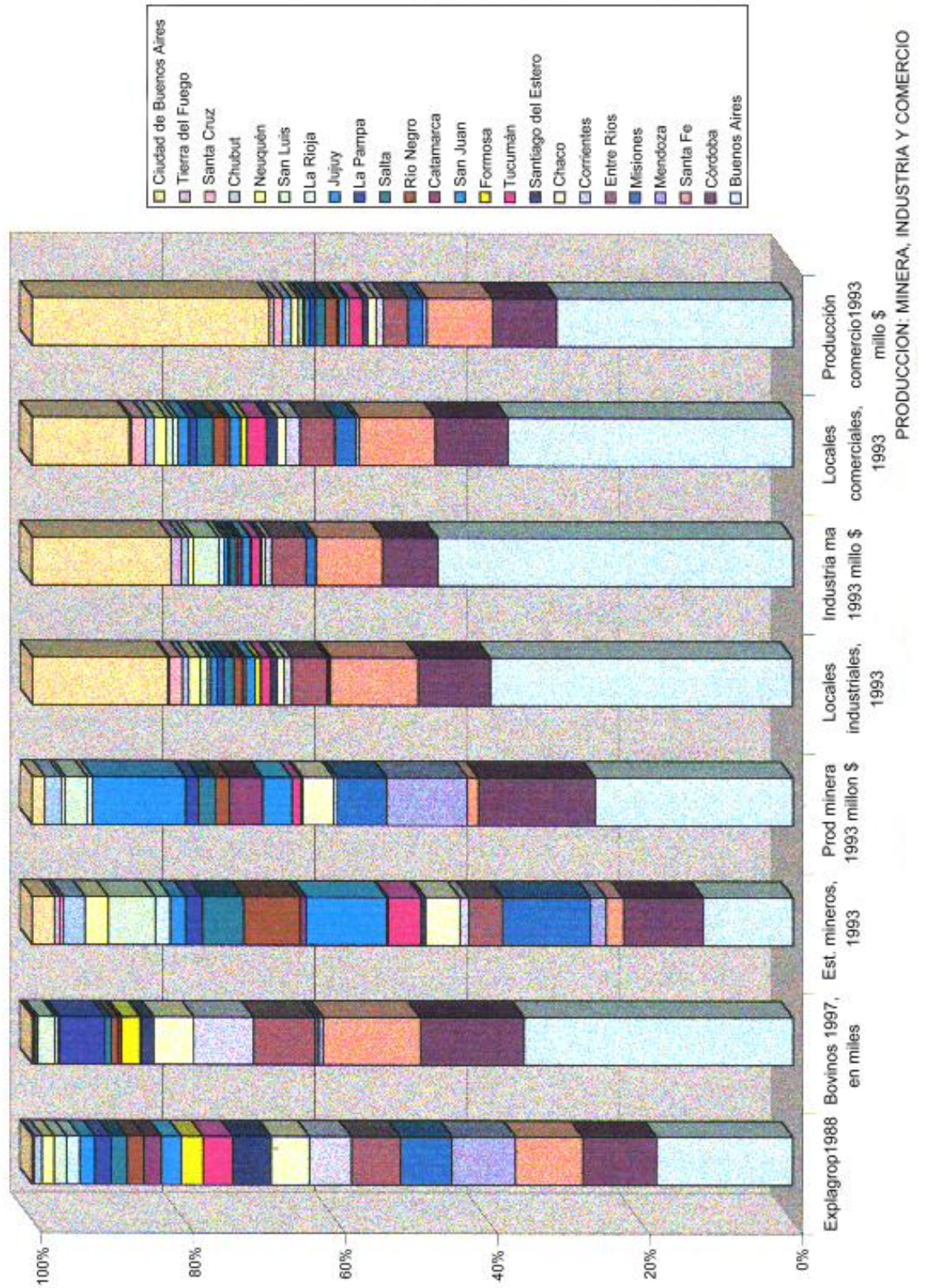




FUENTE: INDEC

ESTRUCTURA PORCENTUAL

ARGENTINA POR PROVINCIAS

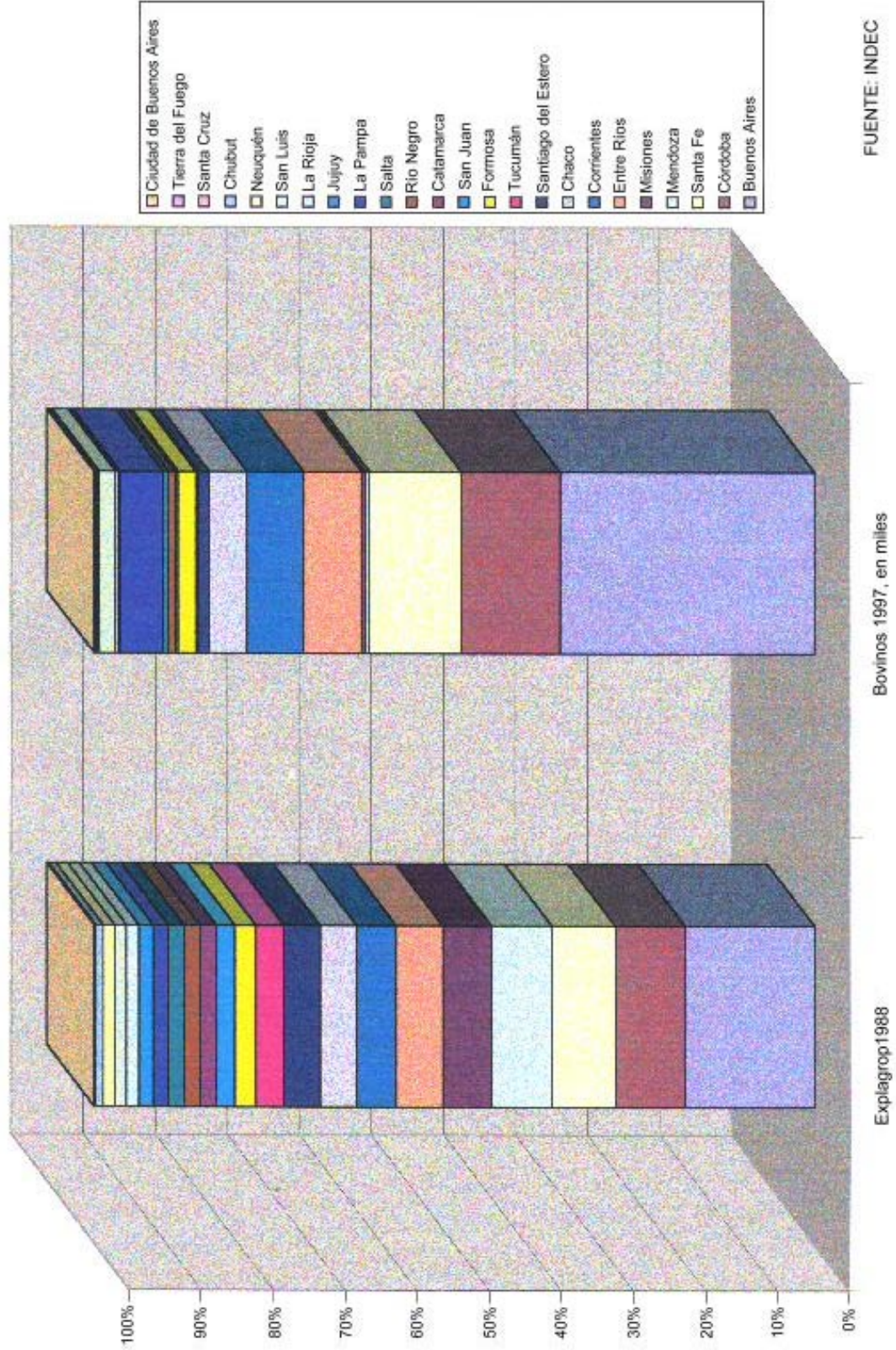


FUENTE: INDEC

EXPLORACIONES AGROPECUARIAS Y EXISTENCIA DE BOVINOS

ESTRUCTURA PORCENTUAL

ARGENTINA POR PROVINCIAS



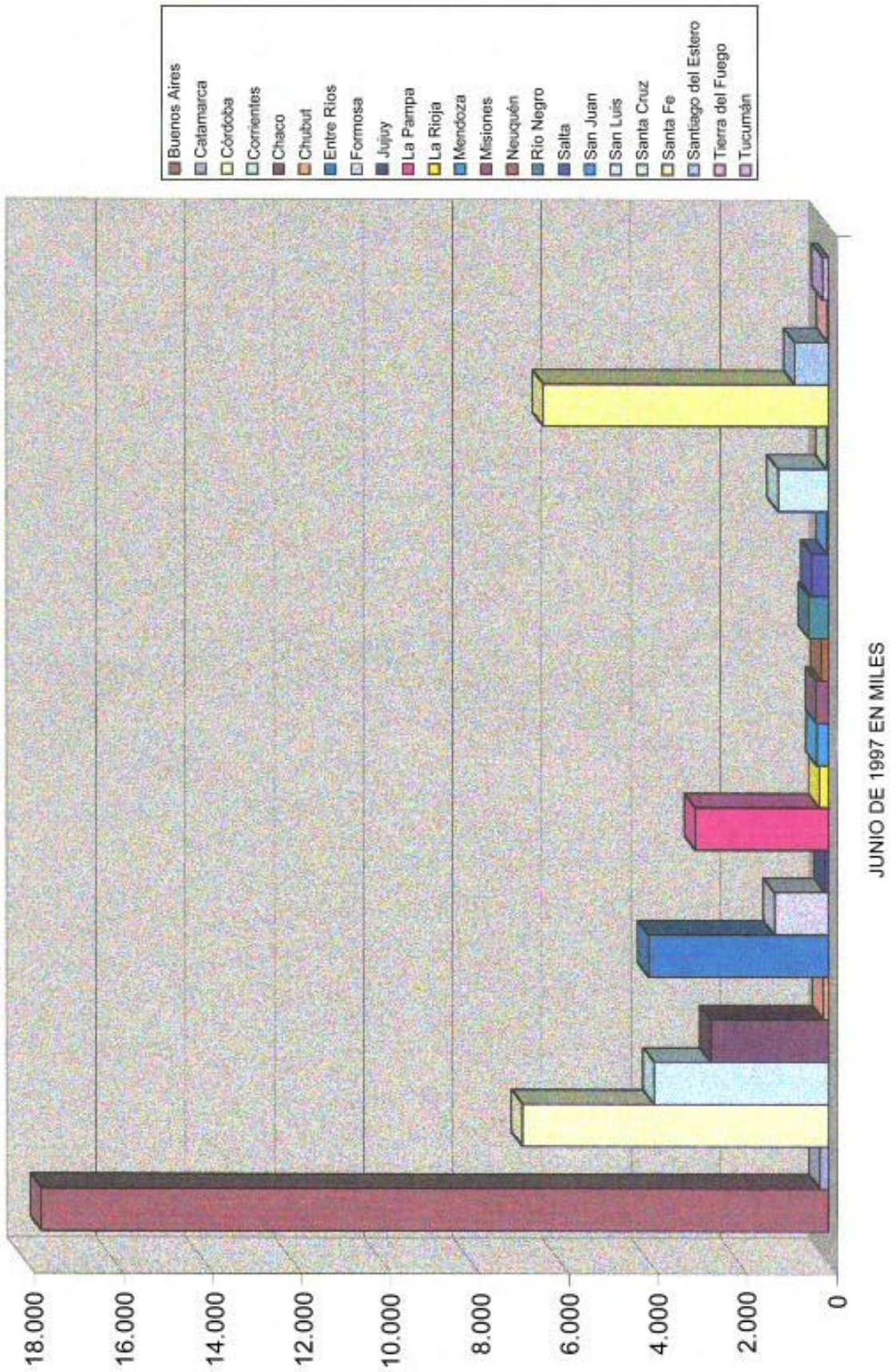
FUENTE: INDEC

Bovinos 1987, en miles

Explagrop1988



EXISTENCIA DE BOVINOS





BIBLIOGRAFÍA

- Preston, Jamer*, Toward a further understanding of the regional concept. (New York 1998)
- Odum y Moore*, Socioeconomics (Chicago 1966)
- White, Foscoe y Mc Knight*, Regional Geography of Anglo America (New York 1996)
- Hagget, Peter*, Geography, a modern synthesis (New York 1972)
- García Vizcaíno J.*, Tratado de Política Económica Argentina (Bs. As. 1974)
- Jagor, Alphonso*, Quels Bilan?. La croissanee démographique frein... au moteur du developpement (Paris 1996)
- Lercone, Valérie*, Apostando al crecimiento (Buenos Aires 1998)
- Barton y Kater*, "Natural Resourcer Journal" (1964)

Prensa escrita consultada:

- La Capital
 - La Nación
 - Ámbito Financiero
 - El Cronista Comercial
 - Clarín
- (todos éstos de edición argentina)

Folha de Sao Paulo y Financial Times.