



Franco, María Haydeé

Gutiérrez, Silvia A.

Romero, Lidia¹

Instituto de Investigaciones Económicas, Escuela de Economía

PERFILES PRODUCTIVOS Y CAPACITACIÓN EN LA PROVINCIA DE SANTA FE. Un estudio en base a los cursos de formación profesional del MTEySS de la Nación

Resumen:

En la provincia de Santa Fe, las pequeñas y medianas empresas son actores fundamentales que caracterizan el perfil productivo del territorio en el que se encuentran y, además, de ellas depende la inserción laboral de su población. Sin embargo, se enfrentan con que el sistema educativo formal, en general, no proporciona las competencias básicas para la calificación necesaria de sus puestos de trabajo y con ello se dificulta la inserción de los jóvenes y de los adultos en el mercado laboral.

A fin de paliar esta situación han aparecido un conjunto de políticas públicas destinadas a la capacitación profesional. Un ejemplo de estas se encuentra en el "Plan de Formación Continua - Línea de Competencias Básicas" que brinda financiamiento para cursos de capacitación profesional que ofrece el Ministerio de Trabajo, Empleo y Seguridad Social de la Nación (MTEySSN) a través de la Dirección Provincial de Empleo y Formación Profesional (DPEyFP) perteneciente al Ministerio de Trabajo y Seguridad Social de la Provincia de Santa Fe (MTySS-SF).

Teniendo en cuenta que para mejorar la calidad de la oferta de laboral, la capacitación profesional debe estar integrada a las actividades productivas del territorio, el objetivo de este trabajo es estudiar la articulación entre el perfil productivo de las distintas regiones de la provincia de Santa Fe, la temática de los cursos de capacitación laboral junto con el perfil socioeconómico de los alumnos que asistieron a los mismos durante el período 2013-2015.

A tal fin se toman como fuente de información las bases de datos elaboradas en el marco del convenio realizado entre el MTEySSN, la DPEyFP y la Universidad Nacional de Rosario (UNR) -a través del Instituto de Investigaciones Económicas (IIE) de la Facultad de Ciencias Económicas y Estadística (FCEyE)- llevados a cabo en los años 2013, 2014 y 2015. Para la caracterización del perfil productivo provincial se recurre al Plan Estratégico de la Provincia de Santa Fe del año 2008 (PEPSF 2008) y al Relevamiento de la Industria Manufacturera de la Provincia de Santa Fe-2010 (RIMPSF 2010) además de trabajos de investigación realizados en el IIE de la Escuela de Economía de la FCEyE de la UNR.

Palabras claves: perfiles productivos; capacitación profesional; nodos; ramas de actividad; calificación, empleo.

¹ Integrantes del Proyecto PID – UNR, IECO 155 "Desarrollo económico y desequilibrios regionales en la Provincia de Santa Fe". Directora Alicia Castagna.



Abstract:

In Santa Fe's province, small and medium-sized firms are fundamental players that characterize the productive profile of the territory in which they are located. In addition the population's labor insertion of their population depends on them. However, they are faced with the fact that the formal education system, in general, does not provide the basic skills necessary for the qualification of their jobs and thus makes it difficult for young people and adults to enter the labor market.

Public policies for vocational training have emerged to alleviate this situation. One example is the "Continuous Training Plan - Basic Skills Line", which offers vocational training courses funded by the Ministry of Labor, Employment and Social Security (MTEySSN) through the Provincial Directorate of Employment and Vocational Training (DPEyFP) belonging to the Ministry of Labor and Social Security of the Province of Santa Fe (MTySS-SF).

Considering that to improve the quality of the labor supply, professional training must be integrated with the productive activities of the territory, the objective of this paper is to study the articulation between the productive profile of the different regions of Santa Fe's province, the theme of the training courses along with the socio-economic profile of the students who attended them during the period 2013-2015.

To prove this is taken as source of information, the databases prepared within the framework of the agreement between MTEySSN, DPEyFP and the National University of Rosario (UNR) - through the Institute of Economic Research (IIE) of the Faculty of Economic and Statistical Sciences (FCEyE) - carried out in the years 2013, 2014 and 2015. In order to characterize the provincial productive profile, the Strategic Plan of the Santa Fe's Province in 2008 (PEPSF 2008), the Survey of the Manufacturing Industry of the Santa Fe's Province in 2010 (RIMPSF 2010) and the research papers carried out in the IIE of the Economics' school, FCEyE –UNR.

Keywords: Productive profiles; training courses; nodes; branches of activity; qualification, employment.

INTRODUCCIÓN

La implementación de políticas que impulsan mayores niveles de competitividad y equidad junto a la provisión de servicios de infraestructura y servicios que brinden una mayor cohesión espacial y económica, a la vez que ayudan a la producción y al aumento de la calidad de vida de las personas, posibilitan que un país se inserte eficientemente en el orden económico internacional (Correa y Rozas, 2006).

En este contexto, aumenta la importancia de las pequeñas y medianas empresas (PyMEs) dado que, al crecer la actividad aumenta la participación de las mismas en la generación del PBI y el empleo.

En la provincia de Santa Fe, las PyMES son actores fundamentales y caracterizan el perfil productivo del territorio en el que se encuentran y, además, de ellas depende en gran medida la inserción laboral de su población.

En este sentido, se enfrentan a una oferta laboral con pocas o escasas competencias básicas para desempeñarse con las calificaciones necesarias que requieren actualmente los puestos de



trabajo, produciéndose una brecha entre una demanda laboral insatisfecha y una oferta constituida por una población con un déficit de capacidades que le impide insertarse en el mercado laboral.

Entre 2003 y 2014 se evidencia la falta de transición entre la escuela y el mundo laboral ya que parte de los jóvenes permanecen en la población inactiva engrosando el número de aquellos que no estudian ni trabajan. (Castagna y otros, 2015)

A fin de paliar esta situación se han implementado un conjunto de políticas públicas destinadas a la capacitación profesional. Estas son variadas y emanan de distintos organismos ya sean nacionales, provinciales o municipales ya que forman parte de la agenda de todos los actores involucrados en esta problemática.

Un ejemplo de estas políticas se encuentra en el "*Plan de Formación Continua - Línea de Competencias Básicas*" que brinda financiamiento para cursos de capacitación profesional que ofrece el Ministerio de Trabajo, Empleo y Seguridad Social de la Nación (MTEySSN) a través de la Dirección Provincial de Empleo y Formación Profesional (DPEyFP) perteneciente al Ministerio de Trabajo y Seguridad Social de la Provincia de Santa Fe (MTySS-SF).

Teniendo en cuenta que para mejorar la calidad de la oferta de laboral, la capacitación profesional debe estar integrada a las actividades productivas del territorio, el objetivo de este trabajo es estudiar la articulación entre el perfil productivo de las distintas regiones de la provincia de Santa Fe, la temática de los cursos de capacitación laboral junto con el perfil socioeconómico de los alumnos que asistieron a los mismos durante el período 2013-2015.

A tal fin se toman como fuente de información las bases de datos elaboradas en el marco del convenio realizado entre el MTEySSN, la DPEyFP y la Universidad Nacional de Rosario (UNR) -a través del Instituto de Investigaciones Económicas (IIE) de la Facultad de Ciencias Económicas y Estadística (FCEyE)- para el monitoreo y evaluación de los cursos de capacitación destinados a mejorar la empleabilidad de sectores de población más vulnerables de la provincia de Santa Fe llevados a cabo en los años 2013, 2014 y 2015². Para la caracterización del perfil productivo provincial se recurre al Plan Estratégico de la Provincia de Santa Fe del año 2008 (PEPSF 2008) y al Relevamiento de la Industria Manufacturera de la Provincia de Santa Fe-2010 (RIMPSF 2010) además de trabajos de investigación realizados en el IIE de la Escuela de Economía de la FCEyE de la UNR.

El trabajo consta de tres partes. La primera presenta los perfiles productivos de la provincia de Santa Fe. En la segunda se trabajan las características de los cursos de formación y el perfil socioeconómico de los alumnos que asisten a ellos y, en la tercera, se examina la articulación entre los perfiles productivos de cada nodo con la oferta de cursos y las características de sus alumnos. Por último, a modo de conclusión se plantean algunas reflexiones.

I. CARACTERIZACIÓN PRODUCTIVA DE LAS REGIONES

En el marco del Plan Estratégico Provincial, Santa Fe, en el año 2008 inicia un proceso de regionalización, con el objetivo de reorganizar el territorio, como parte de un proyecto global de transformación de la provincia. Este proceso procura alcanzar, entre otros logros, la integración de

² El IIE participó en los monitoreos de los Protocolos 19, 21 y 23 de Líneas de Capacitación para el trabajo y las bases de datos resultantes se utilizan para la elaboración del presente escrito. No fue posible acceder a las bases anteriores.



territorios desconectados y la descentralización de la gestión estatal. Quedan así conformadas cinco regiones y en cada una de ellas se identifican nodos³, esto es, núcleos en los que se articulan, concentran, distribuyen y redistribuyen capacidades, información y recursos.

Región 1 - Nodo Reconquista. Situada en el noreste de la provincia, limita al norte con Chaco, al este, a través del Río Paraná, con Corrientes, al oeste con la Región 2 y al sur con la Región 3. Comprende los departamentos General Obligado, San Javier y Vera.

La producción de bienes característica de este nodo es el cultivo de algodón, cañas de azúcar, oleaginosas, cereales y citricultura, en el sector primario. Son importantes la industria de la madera y muebles, el complejo de hilados y el complejo azucarero, entre otros. Dentro de las actividades terciarias se destaca la del turismo receptivo.

Región 2 - Nodo Rafaela. Ubicada en el noroeste de la provincia, limita al oeste con Santiago del Estero y Córdoba, al norte con Chaco, al este con las Regiones 1 y 3 y, al sur con la Región 4. Comprende los departamentos de Castellanos, 9 de Julio, San Cristóbal y San Martín. Es muy importante la producción tampera, agrícola y ganadera entre las actividades primarias, mientras que la industria láctea, la de autopartes y de sistemas industriales sobresalen en el sector secundario. La economía solidaria caracteriza a su sector terciario.

Región 3 - Nodo Santa Fe. Localizada en el centro de la provincia, limita al oeste con la Región 2, al sur con la Región 4, al este con las provincias de Corrientes y Entre Ríos, y al norte con la Región 1. Comprende los departamentos San Justo, sur de San Javier, Garay, Las Colonias, La Capital y norte de San Jerónimo. La producción de bienes característica de este nodo, en su sector primario corresponde a ganadería bovina, madera y forestal, cereales y oleaginosas y pesca. Por su parte, la industria frigorífica, cervecera, cristalería, curtiembre, muebles y sistemas industriales alimentarios es típica de las actividades secundarias, mientras que el turismo sobresale en el sector de servicios.

Región 4 - Nodo Rosario. Emplazada en el centro-sur provincial, limita al norte con las Regiones 2 y 3, al oeste con Córdoba, al sur con la Región 5 y la provincia de Buenos Aires y al este con Entre Ríos. Comprende los departamentos Belgrano, Iriondo, San Lorenzo, Rosario, sur de San Martín y sur de San Jerónimo, Caseros y Constitución. Es muy importante el peso relativo de la industria, sobre todo, las ramas petroquímica, siderúrgica, metalúrgica y alimenticia. Por su parte, las actividades relacionadas con la logística de transporte de cargas, la actividad financiera y bursátil y los servicios de turismo, constituyen el núcleo más importante de las actividades terciarias. Aunque si bien, el peso relativo de la producción primaria es menor que en las otras regiones, es necesario tener en cuenta que esta región se asienta en la llamada "zona núcleo" del cultivo de soja y otras oleaginosas y cereales.

Región 5 - Nodo Venado Tuerto. Ocupa el sur de la provincia, limita al oeste con Córdoba, al sur con Buenos Aires y al noreste con la Región 4. Comprende los departamentos General López y sudoeste de Caseros y Constitución. Su actividad primaria se destaca por la producción de soja, maíz y trigo complementada con una ganadería de gran calidad con tambos de alto rendimiento y que están vinculadas a un gran polo de innovación y desarrollo que potencian su producción. Las actividades frutícolas –de carozo y otras variedades finas-, ocupan un lugar importante en las localidades del este de la Región. También, se caracteriza por la fabricación de maquinaria

³ En adelante, las Regiones se denominarán, también, por los nombres de sus respectivos Nodos.



agrícola y la producción metalmecánica en general. En el sector de servicios, el turismo rural día a día va ocupando mayor relevancia.

Por otra parte, en el RIMPSF 2010, se identificaron 2.573 empresas industriales⁴, de las cuales 2.521 son pymes y 52 grandes⁵, lo cual demuestra la significativa participación relativa de las PyMEs en el total de empresas, tanto en la provincia como en cada una de las regiones. Los mayores porcentajes se encuentran en las regiones Rosario, Venado Tuerto y Santa Fe, alcanzando el 99%, 98% y 97%, respectivamente.

La localización geográfica de las PyMEs dentro de cada región presenta dos situaciones diferenciadas; una caracterizada por la concentración y otra, por la dispersión. Así, en Rosario, el 80% de las firmas se encuentran emplazadas en el 15% de las localidades que cuentan con empresas radicadas en ellas y, en Venado Tuerto en el 19% de las mismas. Mientras que, en las regiones Reconquista, Rafaela y Santa Fe, el 80% de las PyMEs se aglutinan en alrededor del 30% de las localidades.

Excepto la rama 12⁶ (*Elaboración de productos de tabaco*), el resto de las actividades industriales son realizadas por al menos una empresa, aunque no en la totalidad de las regiones, lo cual pone de manifiesto el potencial industrial del universo PyME santafesino.

No obstante, en las cinco regiones de la provincia, la producción se concentra en tres ramas: 10 (*Elaboración de productos alimenticios y bebidas*), 25 (*Fabricación de productos elaborados de metal, excepto maquinaria y equipo*) y 28 (*Fabricación de maquinaria y equipo n.c.p.*). En las regiones Reconquista y Rosario, el 48% de las firmas desarrollan actividades productivas pertenecientes a estas tres ramas. Estos porcentajes se incrementan al 50% en Santa Fe, al 62% en Venado Tuerto y, al 67% en la región Rafaela.

Otra característica a destacar, es la relevancia de cada una de estas ramas. Tanto en Reconquista como en Santa Fe, el 30% de las empresas se ubican en la rama 10, mientras que, en las regiones Rafaela y Venado Tuerto, el 24% pertenecen a la rama 28.

Si se considera al personal ocupado por las PyMEs industriales y su distribución regional coincide con los valores alcanzados por la distribución de las empresas. El 78% del personal ocupado pertenece a empresas localizadas en las regiones Rosario y Santa Fe. (Gráfico 1)

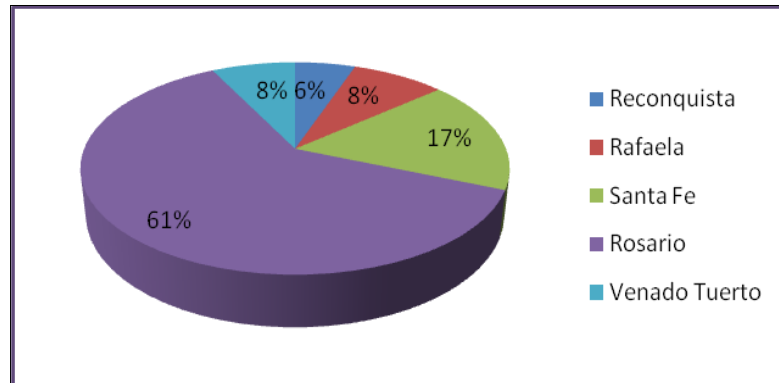
⁴ La cantidad de empresas corresponde a las que incluídas en el RIMPSF 2010, respondieron al mismo.

⁵ Se consideraron grandes empresas a las que contasen con más de 200 personas ocupadas.

⁶ En el informe original del que se extraen los datos, elaborados a partir del RIMPSF 2010 las actividades productivas de las empresas fueron clasificadas a 4 dígitos de la CIIU Rev. 3 y la rama en la que quedaron incluídas las firmas, se corresponde con el primero, de los tres productos o servicios que ofrecían y, por los que se preguntaba en el Relevamiento. A los fines de este trabajo fueron transformadas según la Rev. 4.



Gráfico 1. Personas ocupadas por Región (%)



Fuente: Elaboración propia en base a datos del RIMPSF 2010

Ahora bien, si se tiene en cuenta la asignación de los trabajadores entre las diferentes áreas de la empresa, se observa en todas las regiones una tendencia homogénea, el 81% del personal ocupado desarrolla actividades de producción, el 12% cumple funciones administrativas y, el 7% desempeña tareas de comercialización. (Gráfico 2).

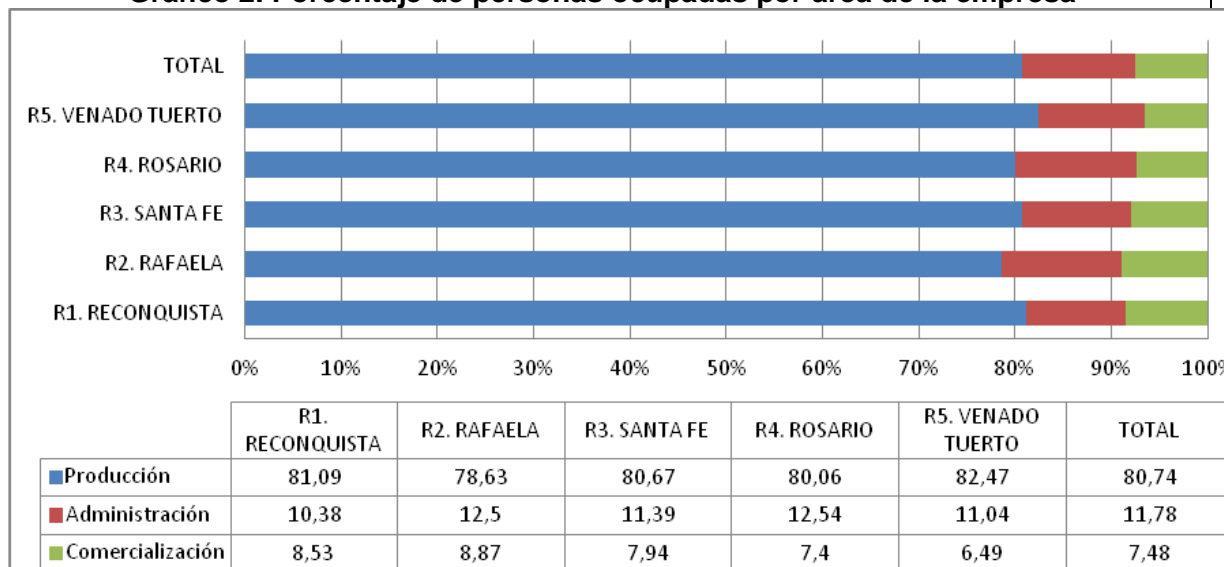
En relación a la composición de la mano de obra empleada por las PyMEs, según su nivel de calificación, se visualiza que alrededor del 50% son trabajadores calificados, 35% no calificado y el restante 15% corresponde a técnicos, ingenieros y otros profesionales universitarios. De esta estructura generalizada, se diferencia la situación en las regiones Reconquista y Rafaela.

Así, las empresas de Reconquista poseen un plantel de recursos humanos menos calificado ya que, prácticamente la mitad del personal se ubica en el grupo de los trabajadores no calificados, porcentaje muy superior a la de las PyMEs de las otras regiones. Además, sólo el 40% son trabajadores calificados y 11% técnicos y profesionales universitarios.

La situación opuesta caracteriza a las empresas de Rafaela, en las cuales sólo el 25% del personal se ubica en el grupo de los trabajadores no calificados –bastante por debajo del de las regiones restantes-. Por otra parte, la mitad de los trabajadores son calificados, mientras que los técnicos y universitarios llegan a representar cerca del 25%. Otro rasgo a mencionar es la presencia de pasantes y becarios, los cuales alcanzan casi el 2%.



Gráfico 2. Porcentaje de personas ocupadas por área de la empresa



Fuente: Elaboración propia en base a datos del RIMPSF 2010

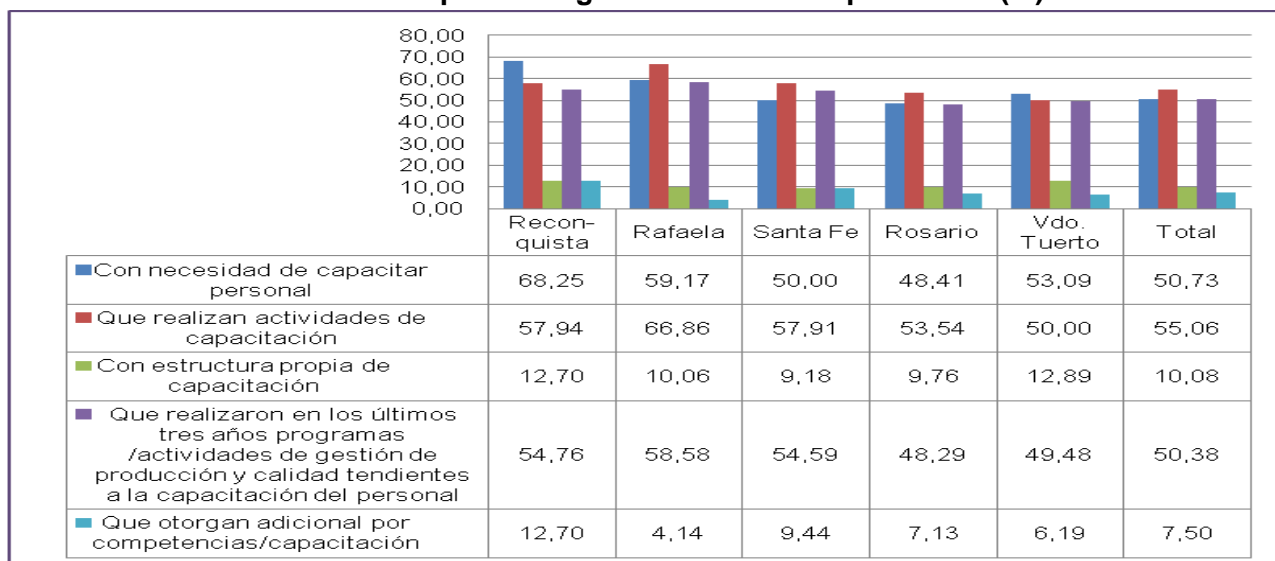
Alrededor de la mitad de las empresas necesita poner en práctica medidas para capacitar a sus trabajadores. Mientras el 68% de las firmas ubicadas en la región Reconquista manifiesta este requerimiento, en Rosario, sólo lo hace el 48%.

Por otra parte, la región Rafaela presenta el mayor porcentaje de firmas (67%) que implementan actividades para capacitar al personal, seguido por las de Reconquista y Santa Fe. En Venado Tuerto, las empresas que realizan estas acciones alcanzan el 50%. Además, aproximadamente el 50% de las PyMEs ejecutó, en los tres años anteriores al Relevamiento Productivo, algún programa o actividad de capacitación.

No obstante, el estado de situación de las pequeñas y medianas empresas industriales en relación al tópico de la capacitación, en el mejor de los casos, como el de las regiones Venado Tuerto y Rafaela, sólo el 13% de ellas cuenta con una estructura propia para llevarla adelante. A esto, se suma el escaso reconocimiento de las empresas, hacia los esfuerzos de capacitación por parte de sus trabajadores. En Rafaela, sólo el 4% de las mismas tiene como política, conceder un adicional por dicho concepto. Este porcentaje alcanza al 13% de las PyMEs de Reconquista. (Gráfico 3).



Gráfico 3. Empresas según acciones de capacitación (%)



Fuente: Elaboración propia en base a datos del RIMPSF 2010

El Plan Estratégico Provincial, considera a la capacitación laboral como un requisito de fundamental importancia para el logro de emprendimientos locales en cada una de las regiones, coincidiendo con los resultados que arroja el Relevamiento.

II. CONSIDERACIONES GENERALES DE LOS CURSOS DE CAPACITACIÓN PROFESIONAL Y PERFIL SOCIOECONÓMICO DE LOS ALUMNOS

El Ministerio de Trabajo, Empleo y Seguridad Social de la Nación (MTEySSN) junto con el Gobierno de la Provincia de Santa Fe, en el año 2004 suscribieron el Convenio Marco N° 11/2004 donde los firmantes acordaron el desarrollo de acciones conjuntas tendientes a la implementación del Plan Integral para la Promoción del Empleo "Más y Mejor Trabajo". (Informe final Protocolo23, 2015).

A partir de este Acuerdo Marco, cada año se suscriben "Protocolos Adicionales" para atender las necesidades de trabajadores afectados por problemáticas de empleo a través de acciones formativas que le permitan adquirir y certificar conocimientos y competencias laborales favoreciendo la posibilidad de acceso a un empleo de calidad.

En este sentido, el MTEySSN a través de su Dirección de Empleo y Formación Profesional (DEyFP) convoca a instituciones de formación profesional públicas y privadas –estas últimas pueden ser dependientes de sindicatos, ONG, cooperativas, entre otras- y a organismos públicos –áreas del gobierno provincial, municipal o comunal- a participar de las acciones de formación laboral y profesional en dos líneas de proyectos⁷:

⁷ La Secretaría de Empleo denomina proyecto de capacitación al conjunto de actividades diseñadas para dar respuesta a necesidades de formación. Tiene que estar justificado por una demanda en un contexto productivo local o regional, y por la pertinencia en relación con las necesidades y posibilidades de las personas destinatarias. Es importante aclarar que no se trata de un listado de cursos, sino que además



- **Línea Validados:** Destinada básicamente a las instituciones dependientes del Ministerio de Educación -cursos que se encuentran dentro de la oferta habitual- y otras jurisdicciones o instituciones que requieran incorporar al Protocolo, algunos cursos que dictan. Habitualmente éstos no conllevan financiamiento o sólo se financian los insumos.
- **Línea Completa:** Para aquellas instituciones que presentan propuestas de capacitación que respondan concretamente a las demandas del contexto local y regional con el objeto de posibilitar la posterior inserción laboral. Estos cursos se formulan específicamente para ser presentados en el Protocolo y requieren un financiamiento de todos los ítems.

En el Material de Apoyo⁸ brindado a las instituciones para que elaboren los proyectos queda claro que el modo de relación con el entorno es un aspecto clave tanto para las instituciones como para las personas, teniendo en cuenta que formar para el trabajo exige integrar las lógicas de la producción y de la formación. Para ello, se torna imprescindible garantizar el diálogo social de los actores del mundo del trabajo -empresarios, cámaras, trabajadores y sindicatos-, tanto para identificar la demanda de calificaciones que los sectores de actividad plantean, como para favorecer la inserción laboral de las personas.

Por otro lado, se identifican grupos con necesidades diferentes de capacitación, estos son:

- **Jóvenes a partir de los 16 años** en situación de vulnerabilidad.
- **Jóvenes de entre 18 y 24 años** con educación obligatoria incompleta y escasa experiencia laboral.
- **Mujeres que quieren ingresar a su primer empleo** y reconvertirse hacia sectores donde ampliar sus posibilidades de acceso a un empleo de calidad.
- **Adultos desempleados** que necesitan actualizar sus calificaciones para poder reinsertarse según requerimientos del mercado actual.
- **Adultos que no han tenido experiencia de trabajo formal**, y no cuentan con competencias generales y calificaciones profesionales.
- **Trabajadores ocupados que necesitan recalificarse** para adaptarse a los nuevos requerimientos de su ocupación.
- **Grupos especialmente vulnerables**, personas con discapacidad, población carcelaria o en libertad asistida, población aborigen, personas con HIV, etc.

A continuación se presentan las características de los cursos de formación profesional llevados a cabo durante los años 2013, 2014 y 2015 en el marco de los Protocolos 19, 21 y 23, respectivamente, como así también las características en términos de género, edad y nivel educacional de sus alumnos.

A. Características de los cursos de formación profesional⁹

En la provincia de Santa Fe existen dos Gerencias de Empleo y Capacitación Laboral del Ministerio de Trabajo, Empleo y Seguridad Social de la Nación que fueron las responsables de la

debe hacer explícitas las actividades destinadas a orientar y acompañar a las personas en la construcción de una trayectoria o proyecto personal de trabajo.

⁸ Secretaría de Empleo, Subsecretaría de Políticas de Empleo y Formación Profesional, Dirección Nacional de Orientación y Formación Profesional: Material de Apoyo y Formulario REGICE Programa Formación Inicial y Profesional Básica para el Trabajo. Protocolo 16. Año 2012.

⁹ Para elaborar este apartado se utilizaron las bases "Datos del Curso" correspondientes a los Protocolos 19 (2013), 21(2014) y 23(2015).



implementación de los cursos y de su posterior evaluación. La Gerencia Rosario que abarca los departamentos del sur provincial, básicamente las regiones Rosario y Venado Tuerto y la Gerencia Santa Fe que comprende las del centro y norte provincial, Santa Fe, Rafaela y Reconquista.

a. Cantidad de cursos de formación

El Plan de Formación Continua del año 2013 –Protocolo 19- tenía 334 cursos activos, en los que intervinieron más de ochenta instituciones entre las que se encontraban comunas y municipalidades, direcciones provinciales, ministerios, diversos establecimientos educativos de todos los niveles y distintas asociaciones civiles y profesionales. Durante el monitoreo se encuestaron a 1834 alumnos sobre un total de 4247 beneficiarios en 244 cursos.

Al año siguiente, mediante al Protocolo 21, se llevaron a cabo 443 cursos de capacitación, en los que intervinieron también más de ochenta instituciones públicas y privadas. Durante el operativo de monitoreo se encuestó a 3229 alumnos sobre un total de 6362 beneficiarios de los mismos en 369 cursos.

Por último, en el año 2015 –Protocolo 23- se ejecutaron 456 cursos¹⁰ e intervinieron más de setenta instituciones. Durante el operativo de monitoreo se encuestó a 3365 alumnos sobre un total de 6751 beneficiarios de los mismos en 371 cursos. (Cuadros 1 y 2 –Pág. 13)

Cuadro 1. Cantidad de cursos monitoreados por Región y Protocolo

PROTOCOLO	Protocolo 19		Protocolo 21		Protocolo 23	
	Cursos	%	Cursos	%	Cursos	%
R1. Reconquista	37	15,16	46	12,47	7	1,89
R2. Rafaela	17	6,97	36	9,76	35	9,43
R3. Santa Fe	77	31,56	109	29,54	80	21,56
R4. Rosario	109	44,67	168	45,53	232	62,53
R5. Venado Tuerto	4	1,64	10	2,71	17	4,58
Total	244	100,00	369	100,00	371	100,00

Fuente: Elaboración propia sobre la base de los informes de los Protocolos 19, 21 y 23

Evidentemente las regiones Rosario y Santa Fe son las que concentran el mayor porcentaje de cursos monitoreados debido a que en ellas se localiza casi el 76% de la población provincial. (Castagna y otros, 2014)

b. Familia profesional de los cursos monitoreados por Protocolo y Región

Se utiliza la Clasificación Industrial Internacional Uniforme (CIIU), revisión 4, de todas las actividades económicas, y se establece la codificación a dos dígitos a los fines de categorizar los cursos en términos de las actividades a las que servirán de apoyo. Se presenta la información por Protocolo y Región y luego se realiza una comparación entre ellos.

¹⁰ En todos los Protocolos se aprueba una cantidad mayor de cursos a los que efectivamente se llevan a cabo, debido a que algunos no pueden ejecutarse por falta de alumnos o incumplimiento de requisitos exigidos en la presentación del proyecto de capacitación. En el año 2013 se aprobaron 368 cursos y 34 no se realizaron, mientras que, en 2014 los aprobados fueron 451 y se dieron de baja 8, en 2015, los aprobados fueron 611 de los cuales 22 no fueron ejecutados y 157 se suspendieron por diversas razones.



Protocolo 19. El 75% de los cursos de este protocolo corresponden a siete ramas de actividad, como se muestra en el Gráfico N° 4 destacándose *Actividades de construcción (43)* con poco más del 19% de los cursos, le siguen *Comercio y reparación de vehículos automotores y motocicletas (45)*, *Fabricación de productos elaborados de metal excepto máquinas y equipos (25)* y *Programación informática (62)*. Si se los analiza conjuntamente también son importantes los pertenecientes *Actividades de servicios de comidas y bebidas (56)* y *Elaboración de productos alimenticios (10)*.

Según las regiones, Reconquista tiene el 65% de los cursos distribuidos en estas ramas, siendo la más importante *Actividades de construcción* a la que pertenecen el 32% de las capacitaciones de esta región, le siguen -con el 8%- *Elaboración de productos alimenticios (10)*, *Fabricación de productos elaborados de metal excepto máquinas y equipos (25)* y *Actividades de servicios de comidas y bebidas (56)*.

Rafaela concentra en cuatro ramas todos sus cursos: *Actividades de construcción (43)* con las de *Programación informática (62)*, detentan el primer lugar, le siguen *Fabricación de productos elaborados de metal excepto máquinas y equipos (25)* y *Actividades de servicios de comidas y bebidas (56)*.

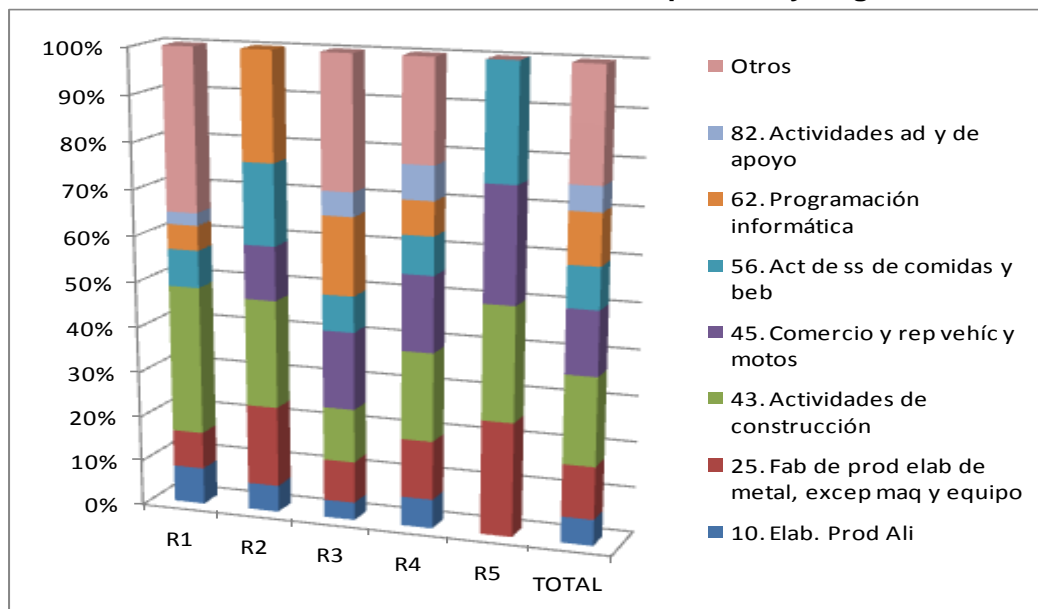
Por su parte, la región Santa Fe con el 71% de los cursos enfocados a estas ramas de actividad mencionadas, presenta una distribución más uniforme siendo *Comercio y reparación de vehículos (45)* y *Programación informática (62)* las que tiene el primer lugar, seguidas por *Actividades de construcción (43)*.

En Rosario se encuentran en primer lugar las *Actividades de construcción (43)*, seguido por *Comercio y reparación de vehículos (45)* y *Fabricación de productos elaborados de metal excepto máquinas y equipos (25)*, representando estas ramas el 78% de los cursos.

En la región Venado Tuerto, son cuatro las ramas en las que se concentra en igual proporción la cantidad de cursos, *Fabricación de productos elaborados de metal excepto máquinas y equipos (25)*, *Actividades de construcción (43)*, *Comercio y reparación de vehículos (45)* y *Actividades de servicios de comidas y bebidas (56)*. (Gráfico 4)



Gráfico 4. Distribución de los cursos por CIU y Región



Fuente: Elaboración propia sobre la base del Protocolo 19

Protocolo 21. De los 369 cursos monitoreados casi el 90% se distribuyen en las ramas que muestra el Gráfico N° 5 en los que se destacan las *Actividades de construcción* (43) junto con la *Programación informática* (62) y *Reparación de ordenadores y de efectos personales y enseres domésticos* (95).

Sin dudas las *Actividades de construcción* (43) ocupan el primer lugar en todas las regiones. En Reconquista, el segundo lugar es ocupado por *Actividades de servicios de comidas y bebidas* (56) y luego, con porcentajes menores a los dos dígitos le sigue *Producción de madera y fabricación de productos de madera* (16).

La segunda actividad más importante para Rafaela es la *Fabricación de productos elaborados de metal excepto máquinas y equipos* (25), le siguen en orden de importancia, *Fabricación de equipo eléctrico* (27), *Programación informática* (62), *Producción de madera* (16) y *Reparación de ordenadores y de efectos personales y enseres domésticos* (95).

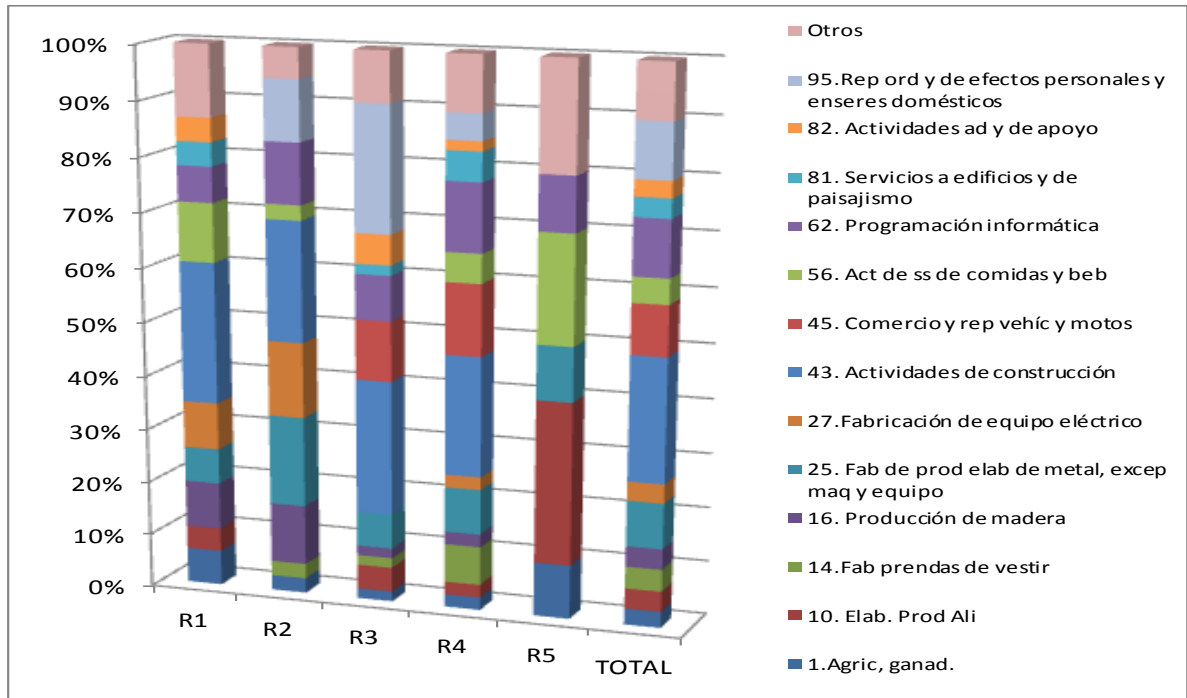
Para Santa Fe la segunda actividad que cuenta con mayor cantidad de cursos es *Reparación de ordenadores y de efectos personales y enseres domésticos* (95) y luego *Comercio al por mayor y menor y la reparación de automotores* (45).

En la región Rosario, el segundo lugar corresponde a *Comercio al por mayor y menor y la reparación de automotores* (45), y luego *Programación informática* (62).

Venado Tuerto, concentra en primer lugar la *Elaboración de productos alimenticios* (10), *Actividades de servicios de comidas y bebidas* (56) y en el 10% de los casos a *Agricultura, ganadería* (1), *Fabricación de productos elaborados de metal excepto máquinas y equipos* (25) y *Programación informática* (62). (Gráfico 5)



Gráfico 5. Distribución de los cursos por CIU y Región



Fuente: Elaboración propia sobre la base del Protocolo 21

Protocolo 23. De los 371 cursos de formación y capacitación monitoreados, la temática *Construcciones* está presente en el 25% de los casos, sin embargo si el análisis se realiza por regiones aparecen otras actividades en primer lugar.

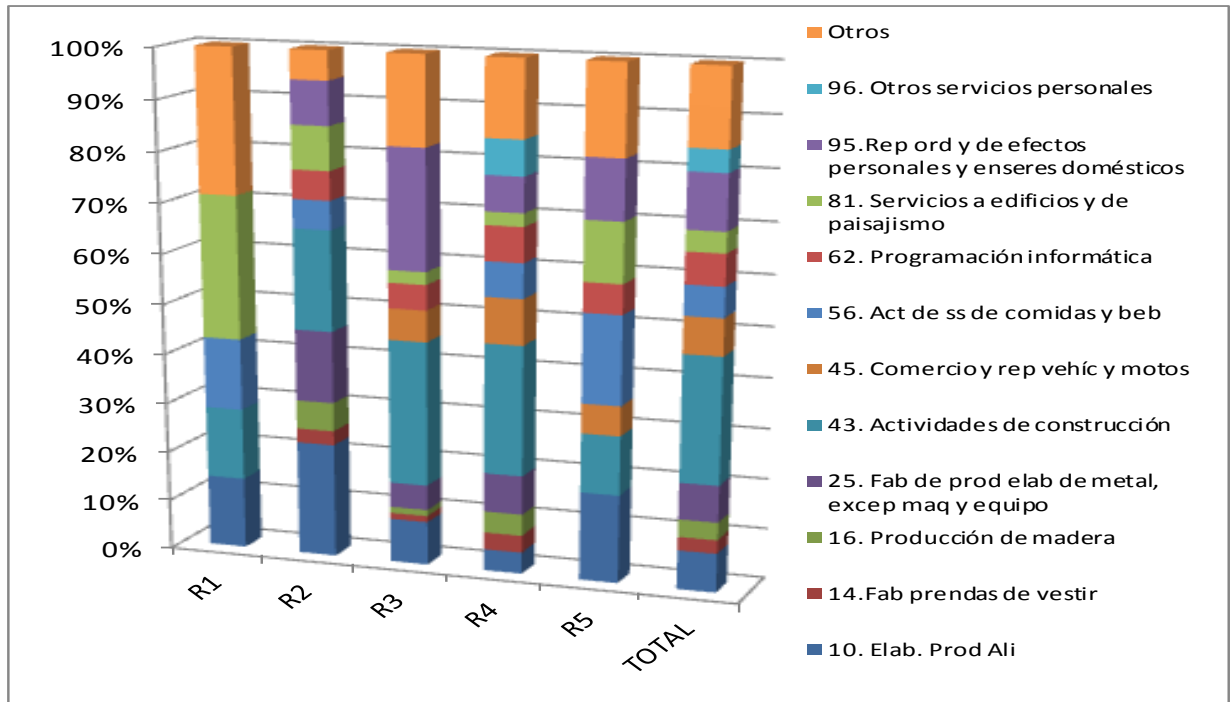
En la región Reconquista aparece *Servicio a edificios y paisajismo* (81) en primer lugar, seguido por *Actividades de construcción* (43), *Elaboración de productos alimenticios* (10) y *Actividades de servicios de comidas y bebidas* (56).

Por otra parte, en Rafaela cobran importancia *Elaboración de productos alimenticios* (10) y luego *Actividades de construcción* (43) y *Fabricación de productos elaborados de metal excepto máquinas y equipos* (25). Mientras que, en Santa Fe se destacan *Actividades de construcción* (43) y *Reparación de ordenadores y de efectos personales y enseres domésticos* (95).

En la región Rosario se mantiene *Actividades de construcción* (43) en primer lugar y con porcentajes menores al 10% de los cursos se distribuyen las otras actividades. En Venado Tuerto se ubica en primer lugar *Elaboración de productos alimenticios* (10) junto con *Actividades de servicios de comidas y bebidas* (56) mientras que, el segundo lugar es compartido por tres ramas de actividad, *Actividades de construcción* (43), *Servicio a edificios y paisajismo* (81) y *Reparación de ordenadores y de efectos personales y enseres domésticos* (95). (Gráfico 6)



Gráfico 6. Distribución de los cursos por CIU y Región



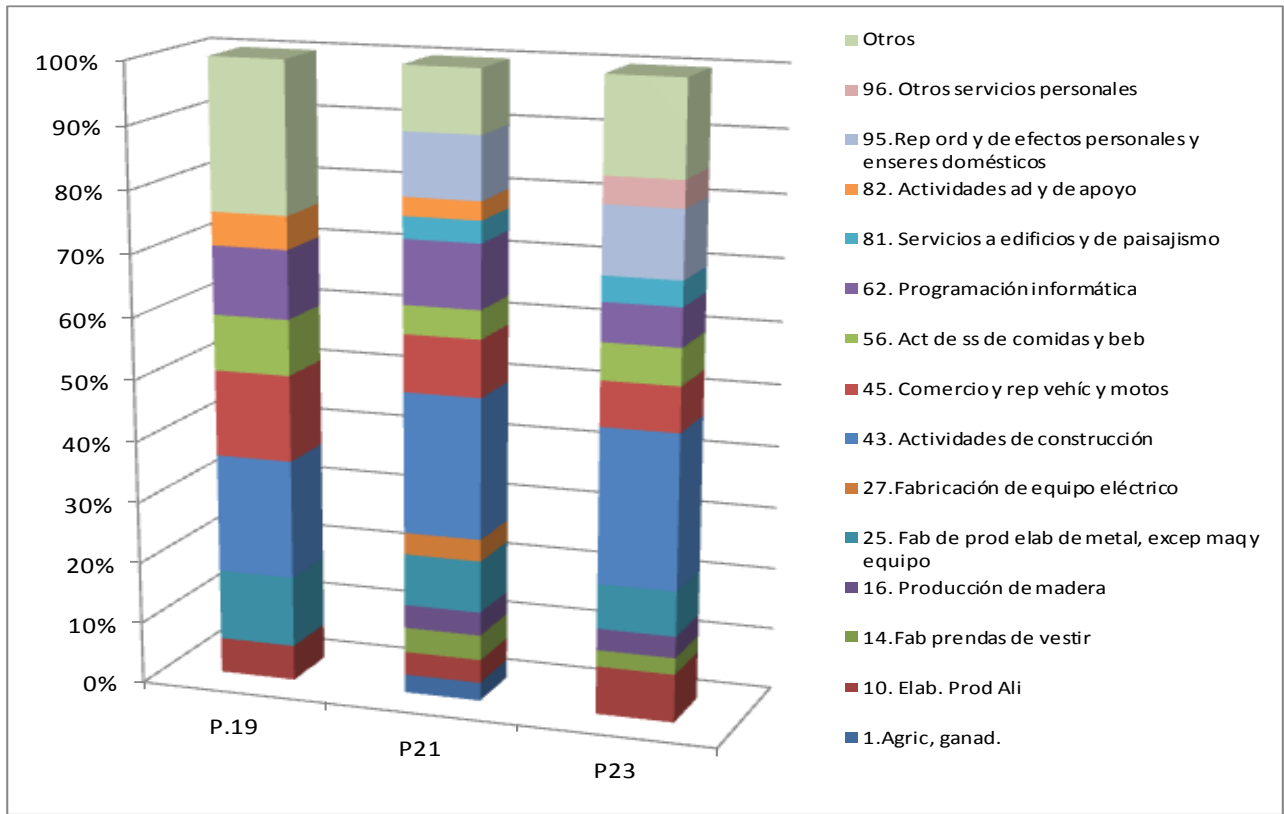
Fuente: Elaboración propia sobre la base del Protocolo 23

c. Comparación de Familia profesional de los cursos monitoreados

Como se muestra en el Gráfico N° 7, más del 75% de los cursos dictados en cada Protocolo se concentran en no más de cuatro actividades. Las *Actividades de construcción (43)* ocupan el primer puesto. Compiten por el segundo lugar, en el Protocolo 19, *Comercio y reparación de vehículos (45)*; en el Protocolo 21, *Programación informática (62)* y en el Protocolo 23, *Reparación de ordenadores y de efectos personales y enseres domésticos (95)*.



Gráfico 7. Total de cursos por Rama de Actividad y Protocolo



Fuente: Elaboración Propia sobre la base de los Protocolos 19,21 y 23

La orientación que ofrecen estos cursos está relacionada con el contexto económico del momento histórico en el que se desarrollan, al que puede atribuirse el auge de la construcción característica en los años 2013 y 2014 y, la necesidad de autoempleo en el 2015 por la profundización de la precariedad laboral.

B. Características socioeconómicas de los alumnos

En este apartado se presentan las características de los alumnos en términos de sexo, edad y nivel educativo, indicadores que muestran la relación entre la demanda de capacitación y el nivel de vulnerabilidad de aquellos. Este hecho pone en evidencia la problemática del desempleo y la presencia de empleo informal bajo la forma de micro emprendimientos característicos en las ramas de actividad mencionadas anteriormente.

En el siguiente cuadro se puede constatar que más del 70% de los alumnos se localizan en las regiones Santa Fe y Rosario, es decir que las regiones que cuentan con mayor número de habitantes son las que poseen mayor cantidad de alumnos monitoreados.



PROTOCOLO	Protocolo 19		Protocolo 21		Protocolo 23	
	Alumnos	%	Alumnos	%	Alumnos	%
R1. Reconquista	231	12,60	343	10,62	63	1,87
R2. Rafaela	110	6,00	323	10,00	266	7,90
R3. Santa Fe	702	38,28	1.174	36,36	955	28,38
R4. Rosario	753	41,06	1.300	40,26	1.943	57,74
R5. Venado Tuerto	38	2,07	89	2,76	138	4,10
Total	1.834	100,00	3.229	100,00	3.365	100,00

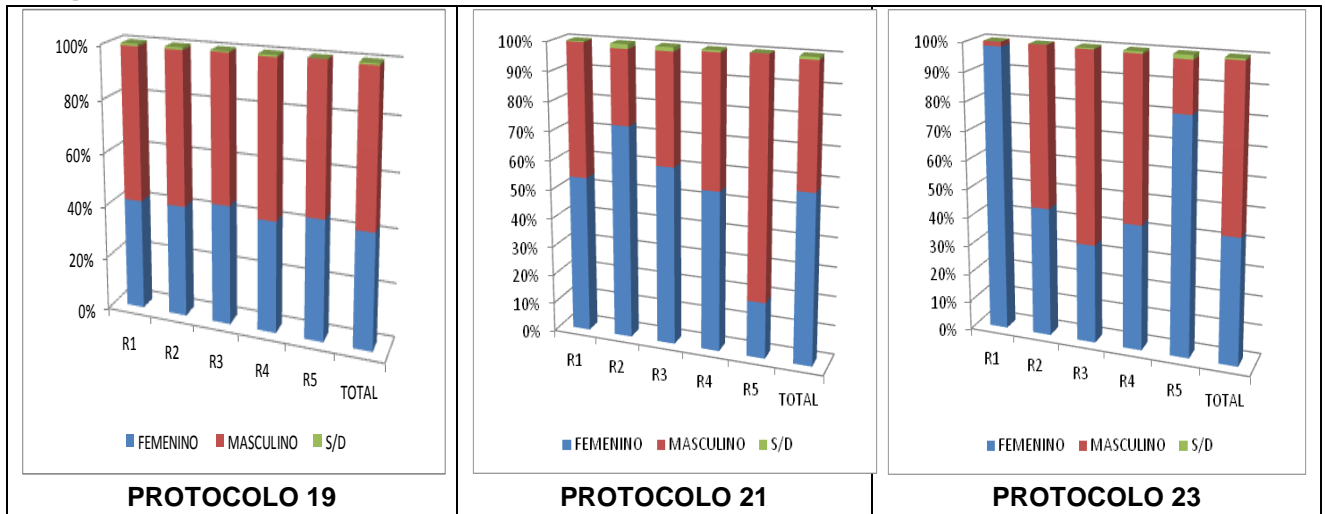
Fuente: Elaboración propia sobre la base de los Protocolos 19, 21 y 23.

a. Sexo

En el Protocolo 19 se observa un comportamiento homogéneo en todas las regiones en relación al porcentaje de varones y mujeres que asisten a los cursos de capacitación. En todos los casos la participación de los varones es levemente superior al 50%.

Dicha homogeneidad se pierde en los dos siguientes, mientras que en 2014 aumenta la participación femenina en todas las regiones excepto Venado Tuerto, en 2015 vuelve a acentuarse la participación de los varones, como en el Protocolo 19, debido al peso que las regiones Santa Fe y Rosario tienen en el total de alumnos monitoreados. No obstante, los asistentes a los cursos de la región Reconquista son, en casi su totalidad, mujeres, al igual que en Venado Tuerto que, el año anterior se caracterizaba por un mayor porcentaje de varones. (Gráfico 8)

Gráfico 8. Cantidad de alumnos monitoreados por Protocolo, Región y Sexo

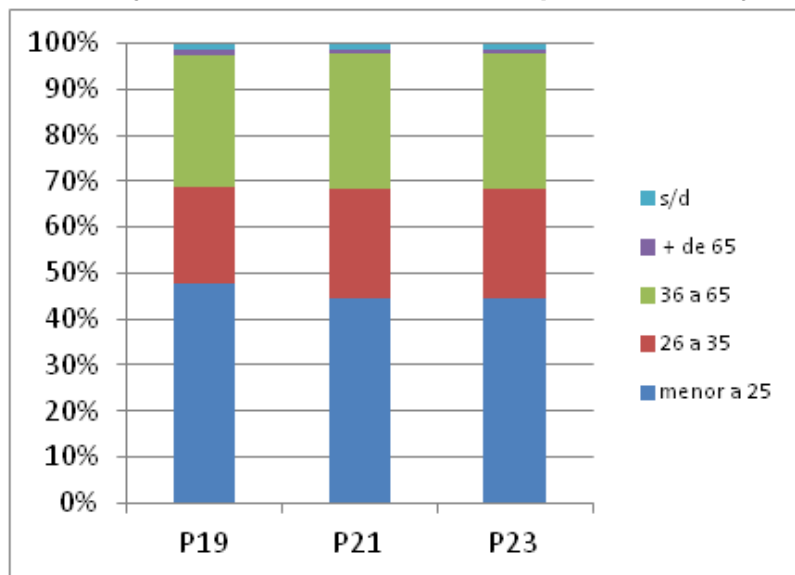


Fuente: Elaboración propia sobre la base de los Protocolos 19, 21 y 23

b. Edad

Se establecieron cuatro rangos de edad, *jóvenes* o menores de 25 años, *adultos jóvenes* de 26 a 35 años, *adultos* de 36 a 65 años y *adultos mayores* de más de 65 años. Los jóvenes son el grupo mayoritario en los tres años estudiados, seguidos por los adultos y, en tercer lugar, por los jóvenes adultos. (Gráfico 9)

Gráfico 9. Porcentaje de alumnos monitoreados por Protocolo y Rango Etario

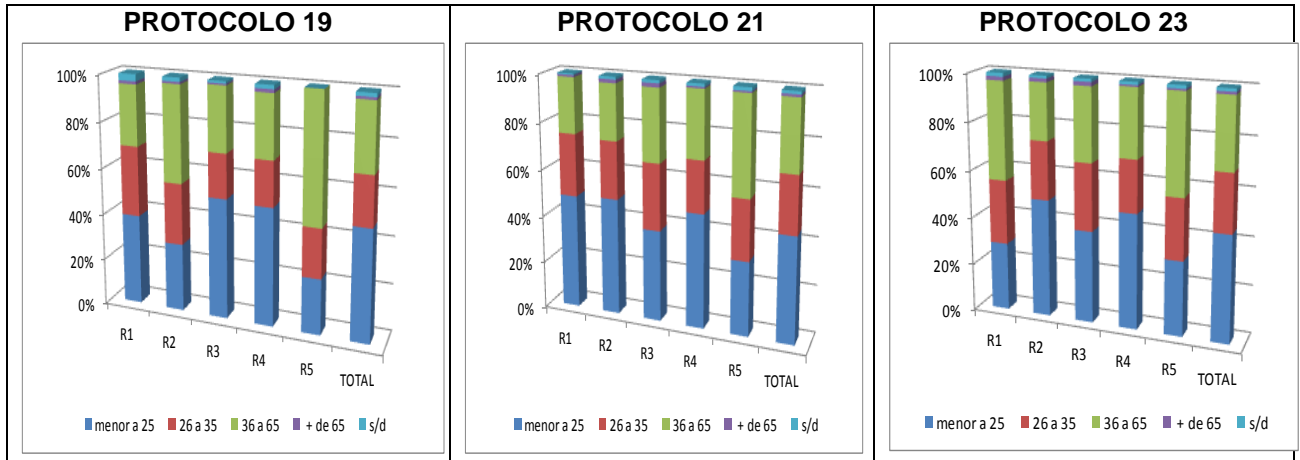


Fuente: Elaboración propia. Base Identificación del alumno Protocolos 19, 21 y 23

El Protocolo 19 contó con mayor cantidad de jóvenes fundamentalmente en las regiones Santa Fe y Rosario, en tanto que, Rafaela y Reconquista contaron con mayor número de adultos. (Gráfico 10)



Gráfico 10. Cantidad de alumnos monitoreados por Protocolo, Región y Rango Etario



Fuente: Elaboración propia. Base Identificación del alumno Protocolos 19, 21 y 23

En 2014 - Protocolo 21-, los porcentajes de participación están más equilibrados entre los distintos rangos, aunque se sigue manteniendo la fuerte presencia de jóvenes y adultos en cada región y, comienza a aparecer el rango de los jóvenes adultos.

En el Protocolo 23, persiste un porcentaje elevado de jóvenes especialmente en las regiones Rafaela y Rosario y un mayor número de adultos en Reconquista y Venado Tuerto.

Así, se observa que a medida que se avanza en cada Protocolo es mayor la participación de los jóvenes en las regiones Venado Tuerto y Rafaela. Por otro lado, tanto en Santa Fe como en Rosario se incrementa la presencia de los adultos y disminuye la de los jóvenes.

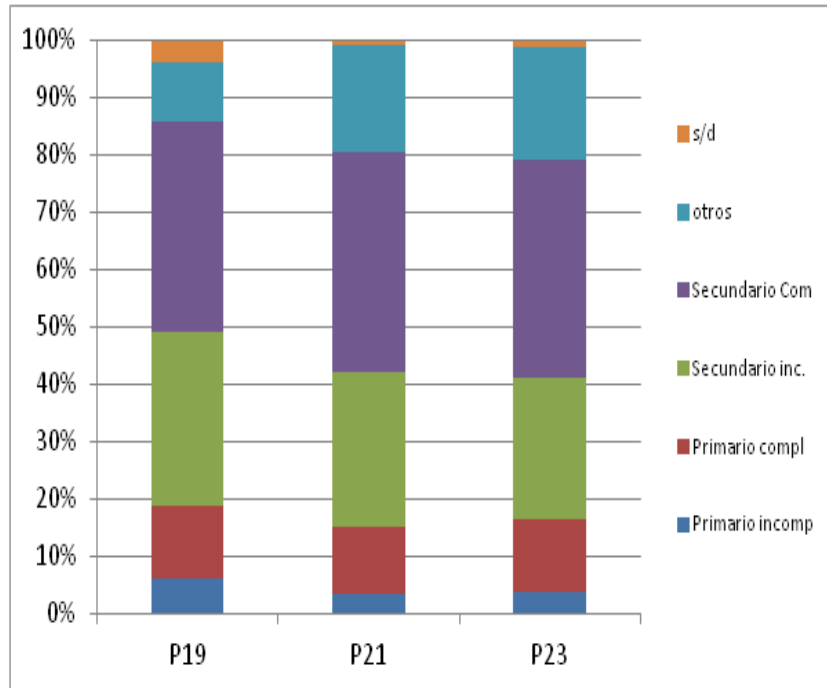
c. Nivel educativo

En términos generales, del total de alumnos monitoreados por Protocolo, región y nivel educativo alcanzado, se observa que ha disminuido el porcentaje de aquellos que cuentan con primaria incompleta y se ha incrementado el tópico "Otros" en el que se incluyen educación superior tanto completa como incompleta –terciario y/universitario- así como la educación especial.

Se verifica entonces, un alto porcentaje de asistentes con nivel secundario completo. De este modo, la motivación de los alumnos, principalmente los más jóvenes, que concurren a estos cursos, es aprender básicamente un oficio que les permita insertarse en el mundo del trabajo. Por otra parte, los demás buscan aumentar su calificación para no ser expulsados del sistema y en el caso que ya estuvieran fuera, transformarse en cuentapropista. (Gráfico 11)



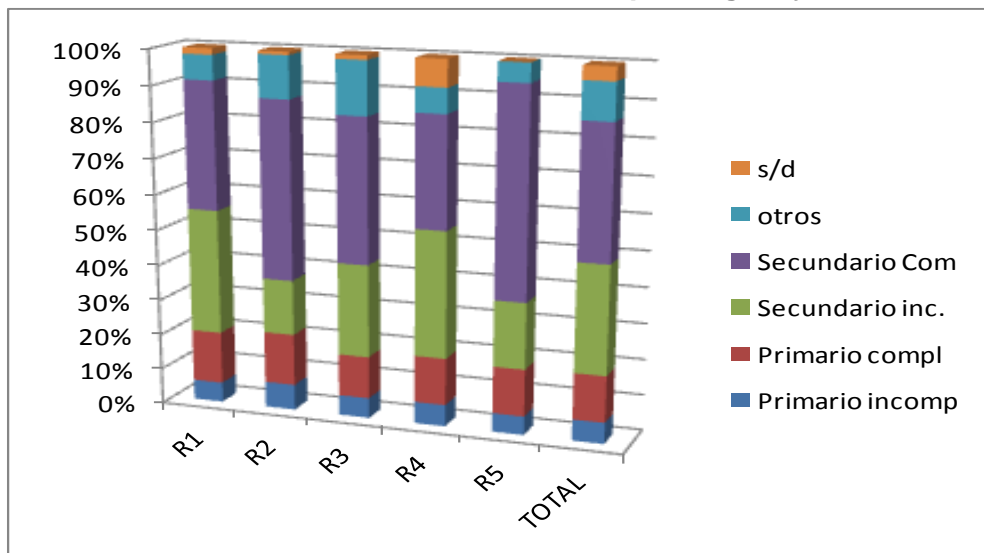
Gráfico 11. Cantidad de alumnos monitoreados por Protocolo y Nivel Educativo



Fuente: Elaboración propia sobre la base de los Protocolos 19, 21 y 23

Si se suman los porcentajes de los alumnos con los niveles educativos más bajos, esto es hasta secundaria incompleta, en el Protocolo 19 (2013) se puede observar claramente un bajo nivel educacional fundamentalmente en Reconquista (55%) y Rosario (54%) mientras que, las regiones Rafaela y Venado Tuerto, poseen un mayor porcentaje de asistentes con secundario completo y otros niveles más elevados. (Gráfico 12)

Gráfico 12. Cantidad de alumnos monitoreados por Región y Nivel Educativo



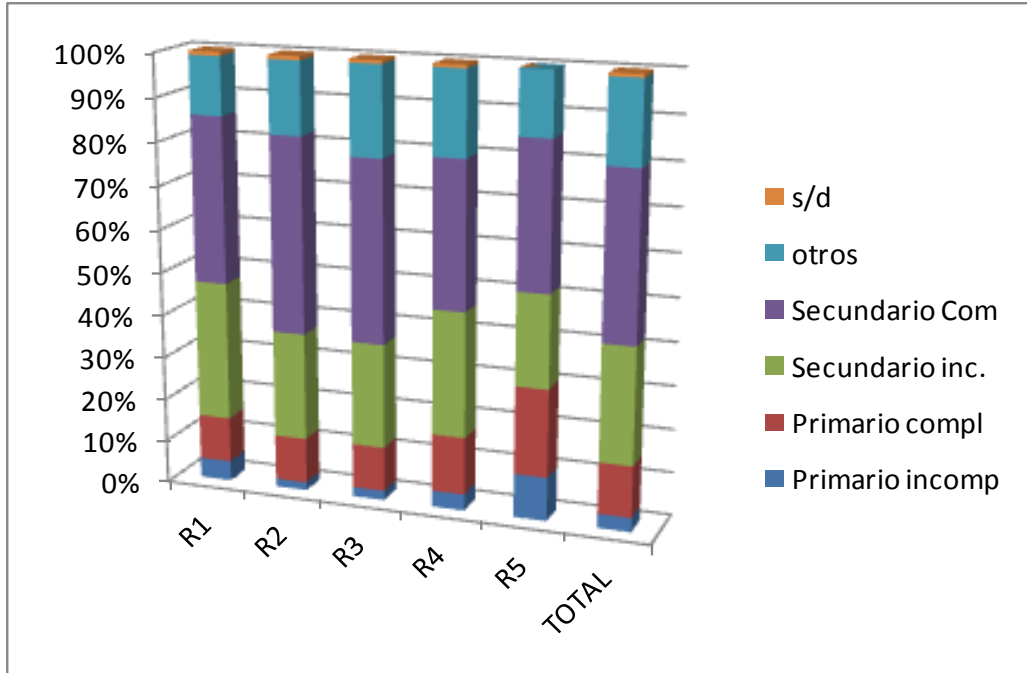
Fuente: Elaboración propia. Base Identificación del alumno Protocolo 19

Respecto de los alumnos monitoreados en el Protocolo 21 (2014), se observa que Venado Tuerto posee un mayor porcentaje de alumnos con primaria incompleta, primaria completa y secundaria



incompleta (51,69%), en comparación con las otras regiones en las que este porcentaje no supera en ningún caso el 50%. En otras palabras, en todas las regiones excepto Venado Tuerto aumenta el nivel educativo de los alumnos que cursan las distintas líneas de capacitación. (Gráfico 13)

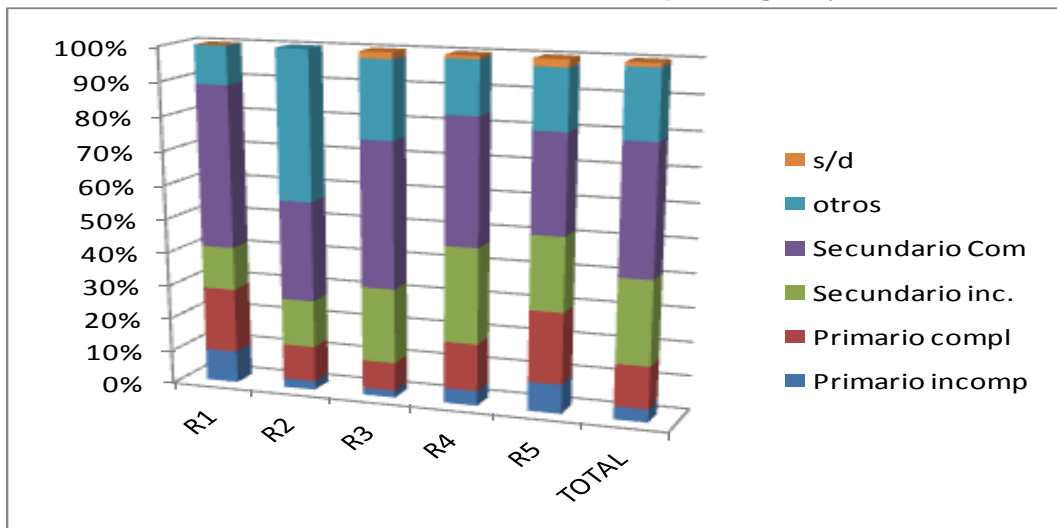
Gráfico 13. Cantidad de alumnos monitoreados por Región y Nivel Educativo



Fuente: Elaboración propia. Base Identificación del alumno Protocolo 21

En el monitoreo del año siguiente (Protocolo 23), se observa que Venado Tuerto sigue siendo la que posee más del 51% de sus alumnos con primaria incompleta, completa y secundaria incompleta, seguida por Rosario con el 46%, mientras que en las otras regiones este porcentaje es mucho menor. Siendo Rafaela (27%) y Santa Fe (32%) son las regiones que presentan un alumnado con un nivel educativo mayor. (Gráfico 14)

Gráfico 14. Cantidad de alumnos monitoreados por Región y Nivel Educativo



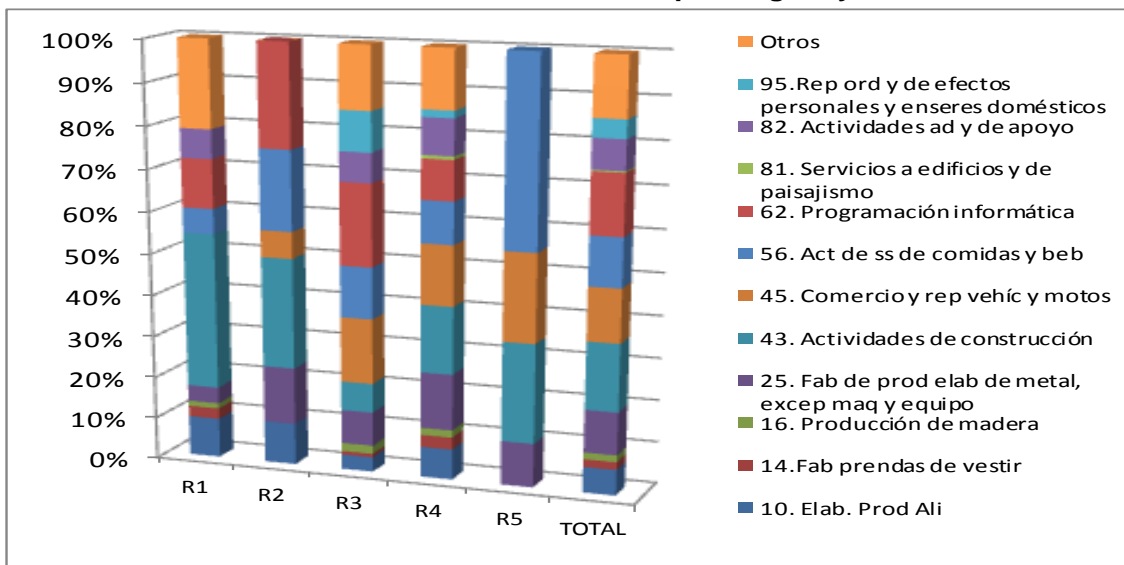
Fuente: Elaboración propia. Base Identificación del alumno Protocolo 23



d. Alumnos monitoreados según la Familia profesional de los cursos

Al analizar la información desde el punto de vista de los sectores de actividad económica con los que se vinculan los cursos según el área de capacitación, se puede establecer la distribución de los asistentes según el sector en que eligieron capacitarse. A fin de realizar comparaciones se tomaron las actividades económicas que aparecían con mayor frecuencia en cada Protocolo, resultando unas catorce ramas de la nueva clasificación CIIU.

Gráfico 15. Cantidad de alumnos monitoreados por Región y Rama de Actividad



Fuente: Elaboración propia sobre la base de Identificación del alumno Protocolo 19

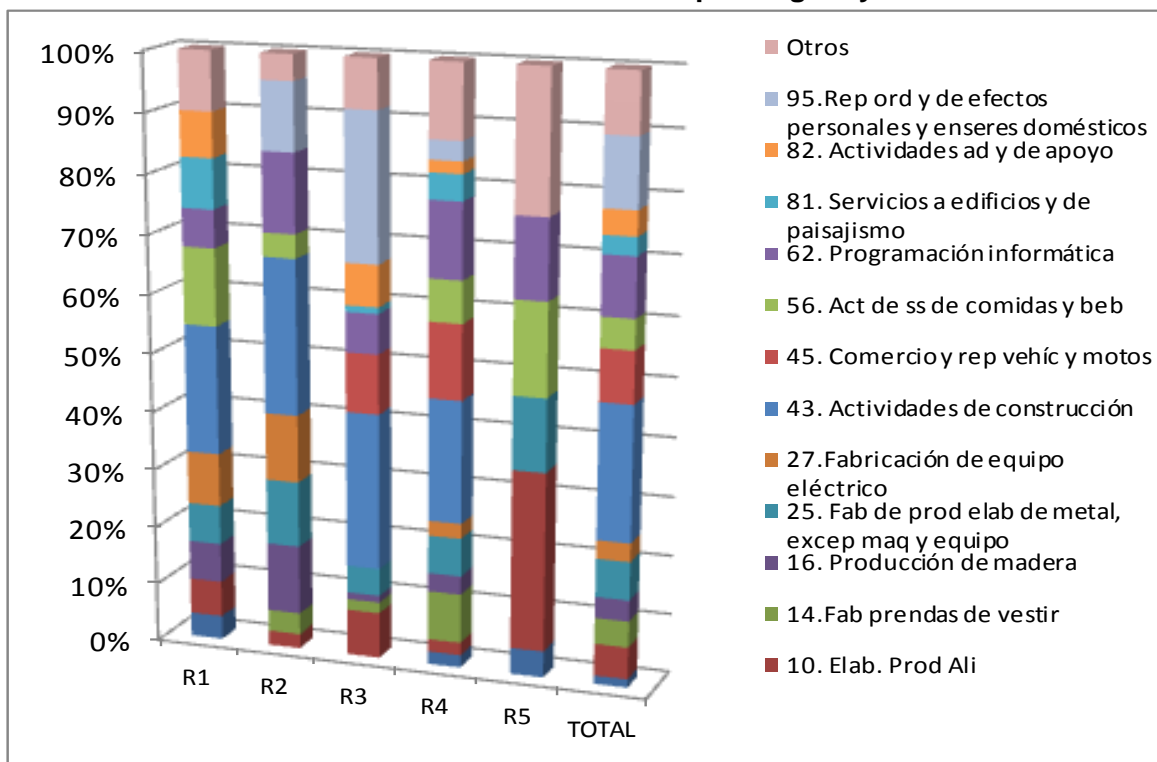
Durante el Protocolo 19 las *Actividades de construcción (43)*, *Programación Informática (62)*, *Comercio y reparación de vehículos y motos (45)*, *Servicios de comidas y bebidas (56)* y *Fabricación de productos elaborados de metal excep. máquinas y equipos (25)* son las que poseen el mayor porcentaje de alumnos. Aunque van cambiando en cada región como se muestra en el gráfico que sigue.

La región Reconquista junto con Rafaela son las que poseen el 50% de los alumnos capacitándose en *Construcción (43)* y *Programación Informática (62)*, mientras que Venado Tuerto concentra casi el 70% de los alumnos en cursos de *Construcción (43)* y *Servicios de comidas y bebidas (56)*. Los asistentes de las regiones Santa Fe y Rosario están distribuidos en casi todas las actividades mencionadas anteriormente en porcentajes que no superan el 20%. (Gráfico 15)

En el Protocolo 21, cuatro actividades concentran el 50% del total de alumnos, estas son *Construcción (43)*, *Reparación de ordenadores y de efectos personales y enseres domésticos (95)*, *Programación Informática (62)* y *Comercio y reparación de vehículos y motos (45)*, como lo muestra la columna total del Gráfico 16.



Gráfico 16. Cantidad de alumnos monitoreados por Región y Rama de Actividad



Fuente: Elaboración propia sobre la base de Identificación del alumno Protocolo 21

Según se desprende de la gráfica la mayor cantidad de alumnos en Reconquista se encuentra en *Actividades de construcción* (43) y *Actividades de servicios de comidas y bebidas* (56). En Rafaela en *Actividades de construcción* (43), *Programación informática* (62), *Producción de madera* (16), *Reparación de ordenadores y de efectos personales y enseres domésticos* (95), *Fabricación de equipo eléctrico* (27) y *Fabricación de productos elaborados de metal excep. máquinas y equipos* (25). Por otra parte, en Santa Fe las actividades son *Construcción* (43), *Reparación de ordenadores y de efectos personales y enseres domésticos* (95) y *Comercio y reparación de vehículos y motos* (45).

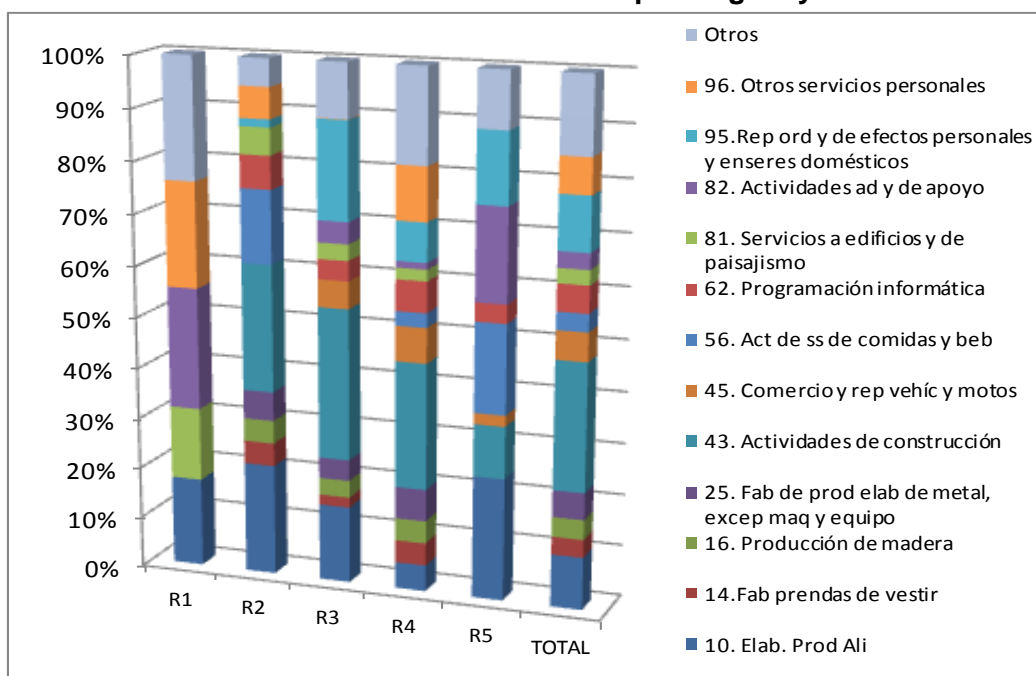
En la región Rosario también es preponderante las asistencia a cursos sobre *Actividades de construcción* (43) *Comercio y reparación de vehículos y motos* (45) y *Programación informática* (62). Por último, en Venado Tuerto, la mayor parte de sus alumnos, se encuentran en *Elaboración de productos alimenticios* (10), *Actividades de servicios de comidas y bebidas* (56), *Programación informática* (62) y *Fabricación de productos elaborados de metal excepto máquinas y equipos* (25). (Gráfico 16)

En el Protocolo 23, las ramas de *Construcción* (43), *Elaboración de productos alimenticios* (10) son las que tienen un porcentaje mayor a los dos dígitos, sin embargo y tal como lo muestra la gráfica siguiente, las otras actividades no superan el 10% de los alumnos.



Reconquista concentra mayor cantidad de alumnos en *Actividades Administrativas de apoyo* (82), *Otros servicios Personales* (96), *Elaboración y producción de alimentos* (10) y *Servicios a edificios y paisajismo* (81). Rafaela en cambio distribuye sus alumnos en *Construcción* (43), *Elaboración y producción de alimentos* (10) y *Actividades de servicios de comidas y bebidas* (56). Santa Fe prioriza *Construcción* (43), *Reparación de ordenadores y de efectos personales y enseres domésticos* (95) y *Elaboración y producción de alimentos* (10). Por otra parte, en Rosario los alumnos se distribuyen entre *Construcción* (43) y *Otros servicios Personales* (96). Por último, Venado Tuerto presenta más variedad en las ramas de actividad de los cursos elegidos; estas son, *Elaboración y producción de alimentos* (10), *Actividades administrativas de apoyo* (82), *Actividades de servicios de comidas y bebidas* (56), *Reparación de ordenadores y de efectos personales y enseres domésticos* (95) y *Construcción* (43).

Gráfico 17. Cantidad de alumnos monitoreados por Región y Rama de Actividad



Fuente: Elaboración propia sobre la base de Identificación del alumno Protocolo 23

III. ARTICULACIÓN ENTRE EL PERFIL PRODUCTIVO DE LAS REGIONES Y LA OFERTA Y DEMANDA DE CURSOS

A fin de determinar la articulación entre el perfil productivo de las regiones y la oferta y demanda de cursos se tiene en cuenta, el perfil productivo del territorio presentado en la primera parte de este trabajo a partir del cual se puede establecer la importancia de los distintos sectores de actividad económica de las regiones en las que se dictan los cursos y, la distribución de los cursos de capacitación y alumnos asistentes, según el sector de actividad económica con el que están relacionados.

En el siguiente cuadro se observa que en más del 95% de los casos, en cada Protocolo, los cursos se relacionan con actividades propias del sector secundario y del sector servicios.

**Cuadro 3. Sectores de actividad de los cursos de capacitación (%)**

Sectores	Protocolo 19	Protocolo 21	Protocolo 23
Sector Primario	2,46	3,25	1,61
Sector Secundario	50,82	51,76	55,80
Sector Terciario	46,72	44,99	42,59
Total	100,00	100,00	100,00

Fuente: Elaboración propia sobre la base de los Protocolos 19, 21 y 23

Cuadro 4. Sectores de actividad de los cursos de capacitación

Región	S. Primario (%)	Secundario (%)	Terciario (%)	Total
PROTOCOLO 19				
R1. Reconquista	13,51	64,86	21,62	100,00
R2. Rafaela	0,00	47,06	52,94	100,00
R3. Santa Fe	0,00	41,56	58,44	100,00
R4. Rosario	0,92	53,21	45,87	100,00
R5. Venado Tuerto	0,00	50,00	50,00	100,00
PROTOCOLO 21				
R1. Reconquista	6,52	63,04	30,43	100,00
R2. Rafaela	0,00	75,00	25,00	100,00
R3. Santa Fe	0,00	45,87	54,13	100,00
R4. Rosario	2,38	50,00	47,62	100,00
R5. Venado Tuerto	20,00	40,00	40,00	100,00
PROTOCOLO 23				
R1. Reconquista	14,29	28,57	57,14	100,00
R2. Rafaela	5,71	65,71	28,57	100,00
R3. Santa Fe	0,00	55,00	45,00	100,00
R4. Rosario	0,86	57,33	41,81	100,00
R5. Venado Tuerto	5,88	29,41	64,71	100,00

Fuente: Elaboración propia sobre la base de los Protocolos 19, 21 y 23

En 2013, los cursos de capacitación correspondientes al sector secundario tienen una participación mayor en las regiones Reconquista y Rosario. Por otra parte, en Rafaela y Santa Fe se destacan los servicios, mientras que en Venado Tuerto se dividen por partes iguales entre el sector secundario y terciario. (Cuadro 4)

Al año siguiente, la región Rafaela incrementa notoriamente la participación del sector secundario de la misma manera que disminuyen los servicios y aumenta el sector primario. Situación que se mantiene con pequeños cambios en 2015 (Protocolo 23). (Cuadro 4)

Poco más del 54% de los alumnos participantes del Protocolo 19, se abocan a los cursos especializados de servicios, porcentaje que va disminuyendo cada año y van cobrando



importancia en la preferencia de los asistentes los cursos relacionados a actividades industriales (sector secundario). (Cuadro 5)

Sectores	Protocolo 19	Protocolo 21	Protocolo 23
Sector primario	0,71	1,80	1,25
Sector secundario	44,82	50,54	56,70
Sector terciario	54,47	47,66	42,05
Total	100,00	100,00	100,00

Fuente: Elaboración propia sobre la base de los Protocolos 19, 21 y 23

En el siguiente cuadro se muestra la distribución de los alumnos por región y sector de actividad económica a los que pertenecen los cursos de capacitación.

Región	S. Primario (%)	S. Secundario (%)	S. Terciario (%)	Total
PROTOCOLO 19				
R1. Reconquista	5,63	61,47	32,90	100,00
R2. Rafaela	0,00	50,00	50,00	100,00
R3. Santa Fe	0,00	31,62	68,38	100,00
R4. Rosario	0,00	51,79	48,21	100,00
R5. Venado Tuerto	0,00	34,21	65,79	100,00
PROTOCOLO 21				
R1. Reconquista	4,08	56,56	39,36	100,00
R2. Rafaela	0,00	71,21	28,79	100,00
R3. Santa Fe	0,00	45,23	54,77	100,00
R4. Rosario	2,15	49,15	48,69	100,00
R5. Venado Tuerto	17,98	42,70	39,33	100,00
PROTOCOLO 23				
R1. Reconquista	11,11	17,46	71,43	100,00
R2. Rafaela	5,26	61,28	33,46	100,00
R3. Santa Fe	0,00	60,31	39,69	100,00
R4. Rosario	0,72	57,18	42,10	100,00
R5. Venado Tuerto	5,07	34,06	60,87	100,00

Fuente: Elaboración propia sobre la base de los Protocolos 19, 21 y 23

Como se mencionó en la primera parte de este trabajo, en las cinco regiones de la provincia, las PyMEs industriales se concentran en tres ramas: 10 (*Elaboración de productos alimenticios y bebidas*), 25 (*Fabricación de productos elaborados de metal, excepto maquinaria y equipo*) y 28 (*Fabricación de maquinaria y equipo n.c.p.*) y, la distribución de tareas en cada una de las firmas se reparte en 81% a actividades de producción, 12% a funciones administrativas y, el 7% restante a tareas de comercialización¹¹.

¹¹ Ver Gráfico N° 2.



Además, la demanda de personal por parte de las pymes se orienta fundamentalmente hacia los trabajadores calificados, seguida en orden de importancia por los técnicos. Los requerimientos de las otras competencias adquieren una menor relevancia. Dentro de la región Venado Tuerto, se presentan los porcentajes más altos de empresas que buscan trabajadores calificados, técnicos y trabajadores no calificados, alcanzando el 53%, 28% y 20% respectivamente. La situación opuesta se manifestaba en las firmas de la región Santa Fe, donde dichas variables presentan los valores más bajos. (Cuadro 7)

	Reconquista	Rafaela	Santa Fe	Rosario	Venado Tuerto	Total
Trab. calificados	38,10	40,83	31,63	36,40	53,09	37,33
Trab. no calificados	15,87	11,83	11,73	14,21	19,59	14,16
Técnicos	21,43	24,26	14,80	18,66	28,35	19,32
Otros prof. universitarios	7,94	10,06	5,36	4,70	8,25	5,59
Ingenieros	9,52	11,83	9,69	7,26	11,86	8,41
Pasantes/Becarios	4,76	8,88	3,83	4,39	5,67	4,72

Fuente: Elaboración propia en base a datos del RIMPSF 2010

Por otro lado, las dificultades que enfrentan las empresas a la hora de contratar personal se visualiza con mayor intensidad en el grupo de los trabajadores calificados y los técnicos. Las firmas localizadas en la región Venado Tuerto son las que tropiezan con los mayores inconvenientes para incorporar técnicos, ingenieros, otros profesionales universitarios y trabajadores no calificados, dado que, de las que buscan trabajadores con estas calificaciones, el 91%, 87%, 75% y 47%, respectivamente, reconocen tener problemas. Por otra parte, las pymes radicadas en la región Reconquista, presentan la misma situación en relación a los trabajadores calificados y, los pasantes y becarios. En la región Santa Fe, es donde impacta con menor intensidad esta problemática. (Cuadro 8)

	Reconquista	Rafaela	Santa Fe	Rosario	Venado Tuerto	Total
Trab. calificados	91,67	89,86	83,06	84,76	87,38	85,55
Trab. no calificados	45,00	45,00	36,96	35,62	47,37	38,10
Técnicos	74,07	75,61	55,17	79,74	90,91	77,41
Otros prof. universitarios	70,00	70,59	47,62	61,04	75,00	62,41
Ingenieros	50,00	75,00	65,79	68,07	86,96	69,34
Pasantes/Becarios	66,67	40,00	20,00	34,72	18,18	33,61

Fuente: Elaboración propia en base a datos del RIMPSF 2010

En este contexto, teniendo en cuenta que la mayor proporción de puestos de trabajo corresponden a producción y que, las dificultades de las empresas en la búsqueda de trabajadores se presentan con el personal calificado, puede establecerse la primera articulación



entre el perfil productivo y los cursos de capacitación ya que estos, en su mayoría, corresponden al sector secundario y dentro de este se destinan a formar en competencias que pueden ser traducidas en las calificaciones que requieren estas empresas.

Como se mencionó anteriormente, *Construcción* es la rama de actividad que prima en cada uno de los Protocolos, sin embargo, también se desarrollan cursos que se orientan a los perfiles productivos de las cinco regiones, *Elaboración de productos alimenticios* (10), *Fabricación de productos elaborados de metal excepto máquinas y equipos* (25), *Comercio y reparación de automotores y motos* (45), *Programación informática* (62), como otros servicios que atienden a la localización de estas industrias. El incremento de *Servicios de comida y bebidas* (56) es importante en Rafaela y Venado Tuerto junto con las ramas (95) *Reparación de ordenadores y de efectos personales y enseres domésticos* y (96) *Otros servicios personales*

Todas estas actividades económicas cobran sentido en el territorio en el que se desarrollan. Además, se relacionan con el perfil socioeconómico de los alumnos que asisten a los cursos afines a dichas actividades ya que como se mencionó, las empresas que presentan dificultades a la hora de contratar pertenecen a las regiones Reconquista y Venado Tuerto coincidiendo con el bajo nivel educativo de los alumnos que cursan en estas regiones.

REFLEXIONES FINALES

En este trabajo se demostró que los cursos de capacitación profesional brindados por el MTySSN a través de la Dirección de Empleo de la provincia de Santa Fe se destinan a formar en temáticas relacionadas con el perfil productivo de la Región en la que se desarrollan. Asimismo, que intentan cubrir parcialmente la falta de articulación entre el sistema formal de educación y el mundo del trabajo, dificultad manifestada por el empresariado según los datos obtenidos en el RIMPS 2010.

Por otro lado, la crisis del modelo de acumulación de principios de siglo y las posteriores fases de crecimiento económico y estancamiento de los últimos años, puso en evidencia que esa falta de articulación se deriva en empleos de baja calidad o productividad otorgándole al trabajador el carácter de "precario", fundamentalmente para el grupo etario de jóvenes y adultos.

Estos grupos etarios materializan en el cursado de estas líneas de capacitación la esperanza de una salida laboral ya sea como cuentapropistas (microemprendedurismo) o en relación de dependencia, revalorizando de esta manera la necesidad de capacitación para insertarse en un mundo cada vez más competitivo y cambiante y salir de su condición de vulnerabilidad.

En síntesis, la articulación entre los perfiles productivos del territorio de la provincia, los cursos de capacitación financiados por el Ministerio de Trabajo de la Nación y las necesidades de la población a la que van dirigidos, es un proceso que se va construyendo a lo largo del tiempo y queda demostrado por los cambios que se observan tanto en la oferta de cursos como en las preferencias de los alumnos.

Si bien la problemática está instalada y los esfuerzos se materializan en los cursos de capacitación ofrecidos a los grupos más afectados, la heterogeneidad en los procesos productivos de las empresas de cada región como la dificultad para encontrar las calificaciones necesarias de los trabajadores para ocupar los puestos de trabajo, provocan fuertes desequilibrios y obstáculos al desarrollo local. Los distintos actores involucrados no logran anclarse en el territorio



provocando, en muchos casos el cierre de empresas y la migración de los jóvenes hacia las ciudades más grandes en busca de oportunidades.

REFERENCIAS BIBLIOGRÁFICAS

CASTAGNA, A.I.; FRANCO, M. H.; GUTIÉRREZ, S. A.; ROMERO, L. A.; VÉNTOLA, V. A. (2015) "¿Qué hacen los jóvenes que no trabajan? Un análisis de los jóvenes del Aglomerado Gran Rosario de la última década". Veinteavas Jornadas "Investigaciones en la Facultad" de Ciencias Económicas y Estadística. Rosario. Noviembre.

CASTAGNA, A.; ROMERO, L.; GUTIERREZ, S.; VENTOLA, V. (2014) "Desarrollo Urbano en la Provincia de Santa Fe. Evolución Demográfica y Disparidades Territoriales". Decimonovenas Jornadas "Investigaciones en la Facultad" de Ciencias Económicas y Estadística. Rosario. Noviembre.

CORREA, Germán y ROZAS, Patricio (2006) "Desarrollo urbano e inversiones en infraestructura: elementos para la toma de decisiones" CEPAL (NACIONES UNIDAS) Serie Recursos Naturales e Infraestructura N° 108 – ISSN electrónico 1680-9025, disponible en: http://repositorio.cepal.org/bitstream/handle/11362/6303/S0600271_es.pdf?sequence=1&isAllowed=y

FRANCO, M. H. (2013) "PyMEs Industriales de la Provincia de Santa Fe: Recursos Humanos y cambio tecnológico". Trabajo Final del Seminario de Integración y Aplicación de la Licenciatura en Economía de la FCEyE – UNR. Segundo Cuatrimestre.

INSTITUTO DE INVESTIGACIONES ECONÓMICAS – FCEyE (2013) "Plan de formación continua Línea de competencias básicas. Protocolo 19. Informe Final de Actividades de Monitoreo y Evaluación de Cursos de Formación Profesional". Autores: ROMERO, L. (Dirección) y GUTIERREZ, S. Convenio entre el MTEySS de Santa Fe y la FCEyE . Diciembre.

----- (2014) "Plan de formación continua Línea de competencias básicas. Protocolo 21. Informe Final de Actividades de Monitoreo y Evaluación de Cursos de Formación Profesional". Autores: ROMERO, L. (Dirección) y GUTIERREZ, S. Convenio entre el MTEySS de Santa Fe y la FCEyE . Diciembre.

----- (2015) "Plan de formación continua Línea de competencias básicas. Protocolo 23. Informe Final de Actividades de Monitoreo y Evaluación de Cursos de Formación Profesional". Autores: ROMERO, L. (Dirección) y GUTIERREZ, S. Convenio entre el MTEySS de Santa Fe y la FCEyE. Diciembre.

MINISTERIO DE LA PRODUCCIÓN DE LA PROVINCIA DE SANTA FE (2010) "Relevamiento de la Industria Manufacturera de la Provincia de Santa Fe 2010. Base de datos". Convenio entre el Ministerio de la Producción de Sta. Fe y la FCEyE a través del Instituto de Investigaciones Económicas.

NACIONES UNIDAS (2009) "Clasificación Industrial Internacional Uniforme de todas las actividades económicas (CIIU) Revisión 4". Departamento de asuntos económicos y sociales,



División de Estadística, Informes Estadísticos, Serie M, N°4/ Rev. 4. Nueva York. Disponible en:
http://unstats.un.org/unsd/publication/seriesM/seriesm_4rev4s.pdf

PROVINCIA DE SANTA FE: "*Plan Estratégico Provincial Santa Fe. Visión 2030*". Disponible en:
https://www.santafe.gov.ar/index.php/plan_estrategico_provincial